



広報

昭和63年

3月

# こうなん

No.186号

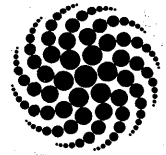
昭和63年3月1日

〔2月1日現在人口〕 男 5,361人 女 5,412人 計 10,773人  
世帯数 2,839

## —コンパニオン決定—

「さいたま博」の江南町コーナーにおいて、来場された皆様のご案内や映像ショーの説明をしていただくコンパニオンのギャル四人です。お気軽にご案内を申しつけてください。

# 覧会 “自由—躍動する未来の創造”



EXCITING SAITAMA '88

## 19日(土)～5月29日(日)

### (県営スポーツ文化公園建設予定地)

「さいたま博覧会」は自由—躍動する未来の創造をテーマとして、昭和六十三年三月十九日(土)から五月二十九日(日)までの七十二日間、熊谷市上川上(県営スポーツ文化公園予定地)で開催されます。

この「さいたま博」は埼玉県が豊かな自然環境を基盤として、産業・経済・文化などに着実な躍進を遂げている姿と二十一世紀に向けて飛躍する足がかりとするために開催されるものです。

町もこの「さいたま博」に積極的に参加します。そして、この博覧会を一つのステップとして、ふるさと再発見・新しい町づくりへの方向・広く県内外に江南町をアピールするチャンスと考え、三面マルチスライドによる映像シアター(小劇場)祭りばやしとむさし江南音頭の演技(小広場)などのイベントで参加します。

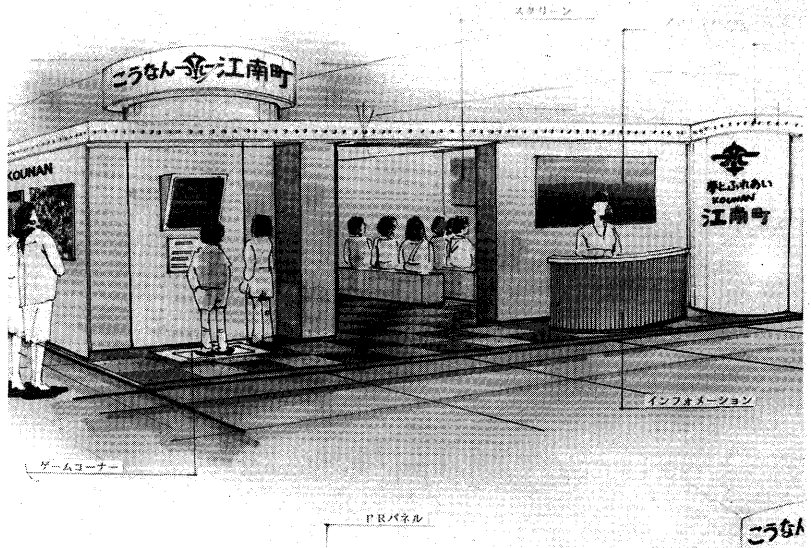
是非ご覧ください。

さいたま博覧会のテーマは、「自由—躍動する未来の創造」。

各パビリオンではバラエティに富んだ出展が用意され、さまざまな角度から二十一世紀のさいたまを語ってくれます。夢が広がる会場は、躍動する「さいたま」との出会いの場。



## 江南町



### 三面マルチスライドによる映像シアター

### ふるさと埼玉館

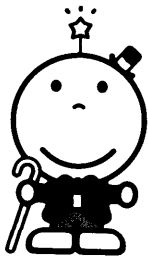
趣向を凝らして「わが市、わが町、わが村」をアピールする県内九十二市町村が出展し、市町村の歴史や文化を紹介するパビリオン

において、九十二市町村のうちで三番目の面積を持った、江南町コーナーがあります。

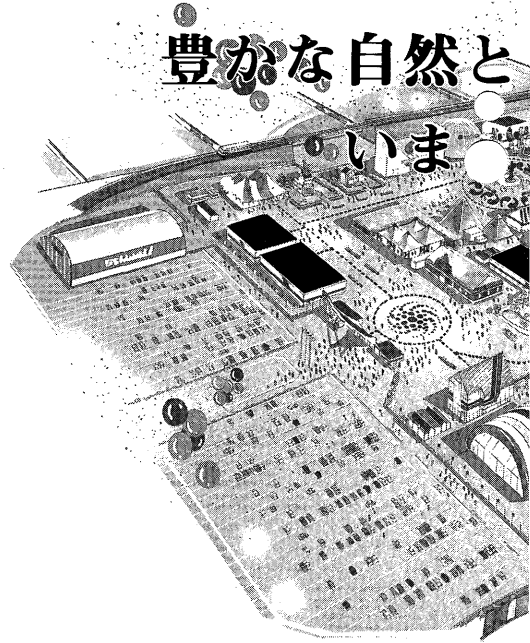
このコーナーで「いま、未来へ翔ける・江南町」と題して三面マルチスライドによる映像ショーが

# さいたま博

開催期間 昭和63年3月  
開催場所 埼玉県熊谷市



## 豊かな自然と いま



ごらんいただけます。

### ●「映像の内容」

町の豊かな自然とその恵みや、歴史と文化の上になつて安全で快適な暮らしづくりのために町の進むべき方向を考えながら、皆さんに登場していただいています。

また、ふるさと再発見のために町のさまざまな風景を紹介しており、新しい町の姿を見直してください。

●町や暮らしが変っても人々の暖

かさは変わらない町づくりのためにテーマを「夢とふれあい江南町」と定めています。

●三面マルチスライドとは、幅三メートル縦一メートルのスクリーンにスライドプロジェクターを使い、約四〇〇カットの写真による九分間の映像ショーです。

●この映像ショーを鑑賞されたかたに、抽せんで、テレホンカードやマスケットシールが当たります。

### 四月十二日は「江南町の日」です。

### 会場でお会いしましょう。

ご覧下さい

ご参加下さい



「さいたま博」の会期中に「市町村の日」が決められています。江南町は、四月十二日(火)十二時三十分から十四時までの九十分間、会場内の小広場で演技を行います。ぜひともご覧ください。

### 演技プログラム

○江南幼稚園児百二十名による、

「むさし江南音頭」の踊り  
○上新田の祭りばやしの演奏  
○婦人会会員五十名による「むさし江南音頭」の踊り  
○板井の祭りばやしの演奏  
○出演者全員による「むさし江南音頭」の総踊り

# さいたま博 江南町コーナーコンパニオンを決定

◎岡田多寿子さん(二十一歳)



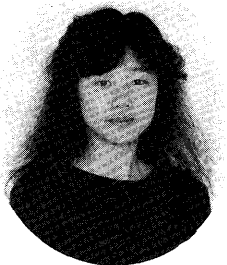
素敵な思い出になるようガンバります。

◎加藤佐知子さん(十九歳)



一生に一度しかできないことに魅力を感じています。

◎神山ゆかりさん(十九歳)



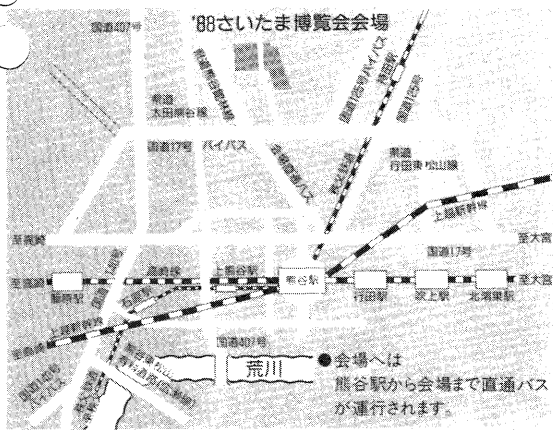
十代最後の思い出と考えました。

◎吉田正代さん(二十歳)



体を動かすことが大好きです。

## ■ 21世紀へのステーション '88さいたま博覧会会場周辺交通図



★会場へは、公共交通機関を利用するよう、ご協力ください。

# 「むさしの結婚相談所」より

昨年未発足しました、当結婚相談所開設について、皆さんからの意外な関心の大きさに驚いております。

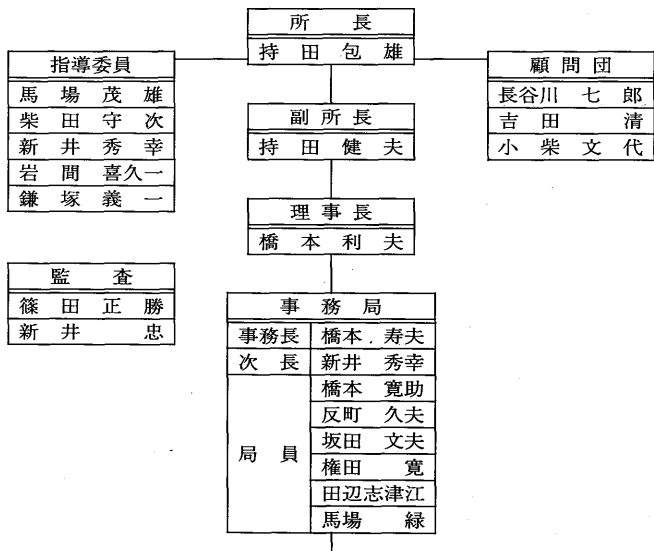
これにこたえるため、早期に相談活動を実施しようとしたのですが、事務所建築に伴う付帯事項の処理や、事務局体制の強化・充実、相談活動の手順や研修、さらに書類や様式の整備など、予期しない問題が続出し、しかも秘密を要する

関係上安易な活動もできず、むさしさを痛感しております。

幸い町当局の暖かいご配慮による、当局と相談所役員との話し合いの実施や、二月末における相談所事務所の落成など、テンポはおそいながら相談活動の実施にむかって努力しております。

なお、ご参考までに相談活動に必要な各地区の相談員の皆さんは、図のとおりです。

## むさしの結婚相談所構成



# お母さんが「先生」

## 新入学児の交通安全



### 具体的な教え方を

◎実際の体験を通して教えることが大切です。

通学、通園時間に合わせて、子供と一緒に通学(園)路を何回か歩いて、信号機の見方、横断歩道の正しい渡り方を指導するようにしましょう。

また、同じ道でも、時間や曜日によって交通事情が変わることも併せて教えておきましょう。

◎子供には「ああしてはいけない」「こうしてはいけない」といって

### 生活にゆとりを

また、子供が毎日の生活で時間のゆとりを持つことも、交通事故に遭わないための大切なポイントです。

◎寝る前に翌日の準備をすませるように習慣づけ、登校時間に余裕をもたせるようにしましょう。

あわてて登校し、忘れ物に気づいて家に引き返す途中で事故に遭うケースが多いのです。

### 帰宅後の遊び

#### にも注意を

◎帰宅後、遊びに行つてよい範囲や帰宅時間などを決めて、子供にしっかりと守らせるようにしましょう。

◎子供に自転車を利用させる場合には、子供の年齢や体力に適したものを選び、ときどき子供といっしょに点検や整備をしましょう。

\* \* \*

子供が、お母さんとの毎日の楽しい語らいのなかで、正しい交通ルールを理解し、お母さんのお手本によって、安全な行動を身につけられるように、温かい愛情をもって指導してあげてほしいものです。

## 相談員

上 押 切	新井 秀幸	押切650	36-3953
	新井 政男	〃 646	〃-0210
樋 春 南	坂田 文夫	樋春294	〃-4091
	鎌塚 義一	〃 118	〃-1474
樋 春 北	馬場 緑	〃 823	〃-2669
	小島 芳房	〃 1004	〃-2178
御正新田	橋本 利夫	御正新田172	〃-1594
	関谷 貞六	〃 345	〃-3412
小 江 川	橋本 寿夫	小江川2159	〃-2194
	福田 哲雄	〃 1317	〃-1650
	福田 久良	〃 1317	〃-1650
	大久保総一	〃 609	〃-0244
塩	千野 恒信	塩652	〃-3280
板 井	富岡 賢久	板井770	〃-2644
柴	柴 芳夫	柴153	〃-0931
千 代	湯本 光雄	千代150	〃-1659
須 賀 広	吉田 清	須賀広251	〃-1858
野 原	宅森 清次	野原989	〃-0335

成 沢	橋本 寛助	成沢1093	36-3602
	田辺志津江	押切2528	〃-1000
	篠崎 勝次	〃 2628	〃-1506
	古屋 宗一	〃 2653	〃-5279
三 本	小柴 文代	三本1927	〃-1168
	藤野 要	〃 1251	〃-3752
	長谷川七郎	〃 684	〃-0707
	篠田 正勝	〃 1179	〃-2225
上 新 田	新井 忠	〃 956	〃-2123
	反町 久夫	上新田231	〃-1266
	川島 義治	〃 80	〃-1585
	岩間喜久一	〃 59	〃-0989
下 押 切	柴田 守次	〃 150	〃-0146
	持田 健夫	押切416	〃-2638
	持田 包雄	〃 145-1	〃-1574
	馬場 茂雄	〃 131	〃-3481
	権田 寛	〃 345	〃-0470

# フオト ニュース



——所得の申告はお済みですか——

62年分の所得税の確定申告と町・県民税の申告は、3月15日までです。2月16日から受け付けが始まりましたが、まだ申告がお済みになっていない人はお早めに済ませてください。



——おめでとう柴チーム——

2月18日、江南町運動公園にて春季ゲートボール選抜大会が開催されました。今回は33の出場チームが日頃の練習の成果を競い合い、熱戦の末柴チームが県大会出場権を獲得しました。



——試食会開かれる——

1月26日、勤労福祉センターにおいて、農村婦人健康教室が開催されました。これは、自家農産物の利用法をお互いに紹介しあうもので、会場には72人のみなさんが自慢料理を持ち寄り、質疑応答ののち試食会が行われました。

これまで、国民年金保険料は月額七、四〇〇円ですが、昭和六十二年四月から月額七、七〇〇円になります。付加保険料は、いままでどおり月額四〇〇円です。国民年金は、若い人達がお年寄りの生活を順送りに支えられていくしくみをとっています。つまり、この制度は加入者のみなさんが納める保険料で支えられているのです。そこで、税金と同じように、自分のためばかりでなく、みんなのための大切な義務として、保険料を納めていただくものです。保険料の負担能力があるのに滞納していると強制的に徴収される場合も

## 四月から国民年金 保険料が変わります

	定額保険料	付加保険料
毎月納付	7,700円×12月 =92,400円	400円×12月 =4,800円
前納	90,170円	4,680円
割引額	2,230円	120円

あるのはこのためです。なお、保険料を一年分(六十二年四月から六十四年三月)をまとめて四月に前納しますと表のような割引の特典があります。保険料はお早めに納めてください。  
**サラリーマンの奥さん あなたの年金は大丈夫?**  
昭和六十一年四月から国民みんなが加入することになったのが新しい国民年金制度。その中で、第三号被保険者であるサラリーマンの奥さんは直接自分で保険料を納めなくても年金が受けられます。でも、自動的に第三号被保険者になるわけではありません。サラリーマンの夫に扶養されていることの届出が必要で、もう、ほとんどの人が届出を済ましていますがまだ届出をしていないかたがいます。この届出を忘れてしまうと、ご自分で納めなくてもよい保険料を納めなければならなくなったり、サラリーマンの奥さん(第三号被保険者)としての年金の資格が認められず、将来年金を受けられなくなるおそれもありますので、急いで届出を済ませることが必要です。なお、不明な点がありましたら役場住民課年金係内線二二四まで

## ぼしゅう

### 少年剣道教室会員募集

昨年八月発足した剣道教室の会員も、基礎練習の期間も終わり、いよいよ防具をつけて練習をはじめました。みんな元気です。

63年度もつぎのとおり新会員を募集いたします。

#### ■申込資格

小学校3年生以上(男・女)

#### ■練習日

毎週二回(水・土)夜7:00~8:00

#### ■申込期間

3月10日より3月31日まで

#### ■申込場所

江南町教育委員会 ☎36-5468

### 陸・海・空自衛官募集

#### ■身分

特別職国家公務員

#### ■応募資格

日本国籍を有し、採用予定日の1日現在、18歳以上から25歳未満の男女

#### ■給与等

初任給112,400円、賞与年3回、勤務内容に応じてその他の手当も支給

#### ■問合せ

埼玉地方連絡部熊谷募集事務所 ☎22-4855

## そうだん

### 行政・心配ごと相談

日常生活での困りごとや行政への不満などのあるかた、毎月第4火曜日にご相談に応じています。

どうぞ、お気軽にお出かけください。なお今月は弁護士が来庁の予定です。

#### ■日時

3月22日(火)9時半~正午まで

#### ■場所

江南町母子センター

### 教育相談

教育委員会では、毎週火曜日(祝

祭日はのぞく)午後1時より3時までの間、教育相談をお受けしています。

お子さんの教育上のことでお困りのことがありましたら、お気軽にご相談ください。

☎36-5468(直通)  
36-1521(内線237)

## もよおし

### 花と緑の集い

(コミュニティ地域研究集会)

#### ■目的

コミュニティ意識の高揚と活動の促進を図る

#### ■日時

昭和63年3月9日(木)13時30分~

#### ■場所

深谷市厚生会館大ホール

#### ■参加者

約200人

#### ■内容

コミュニティ活動、コーラス、講演会

#### ■講師

園芸研究家 柳 宗民

#### ■テーマ

「街かどの緑と家庭の緑」

### 梅まつり写真コンクール

#### ■題材

森林公園の梅(昭和63年1月以降で未発表のもの)

#### ■サイズ

キャビネ判以上のカラープリント

#### ■締切

昭和63年4月末日

#### ■発表

昭和63年5月中旬、下旬より作品展を実施

#### ■送り先・問合せ

〒355 比企郡滑川町山田1920  
森林公園 写真コンクール係  
☎0493-56-2225

#### ■撮影会

当コンクールの一環として撮影会を行います。

#### ●期日

昭和63年3月20日(日)

#### ●会場

森林公園『梅林』

モデル数名

●どなたでも自由に参加できます。

## その他

「未成年者を酒・たばこから守る」

### 88・66全国キャンペーン

統一テーマ

「未成年者と酒・たばこ」私の意見

#### 作文の部

#### ■応募資格

未成年者に限る

#### ■応募規定

400字詰原稿用紙3枚以内。  
別紙に住所、氏名(ふりがな)、生年月日、学校名(職業)を明記して郵送。

#### ■賞

最優秀賞 1点 10万円  
優秀賞 2~3点 3万円

#### ■締切

昭和63年3月15日必着

#### 標語の部

#### ■応募資格

不問

#### ■応募規定

ハガキに標語1点と、住所、氏名(ふりがな)、年齢、学校名(職業)を明記して郵送。応募点数制限ナシ。

#### ■賞

最優秀賞 1点 10万円  
優秀賞 2~3点 3万円

#### ■締切

昭和63年3月15日  
(当日消印有効)

#### ■問合せ・送付先

社団法人青少年育成国民会議  
88・66全国キャンペーン事務局  
〒151渋谷区代々木神園町3-1  
国立青少年センター内  
☎03-460-4151

## 温かいご好意

御正新田1,122番地の小松久枝さんから、ねたきり老人等の福祉事業に役立ててくださいと30万円のご寄附をいただきました。

## お誕生おめでとう

(敬称略)  
(内保護者)

〔二月中届出〕

成 沢 並木 宏道 三男 (明知)

種 春 高田 恭兵 長男 (眞二)

高田 雄司 長男 (明)

鈴木 春香 二女 (明)

黒政みゆき 三女 (一夫)

小江川 鈴木 信宏 長男 (昭)

## 国民公庫の利率が引き下げられました

国民公庫では、二月二十八日から貸付利率が〇・二%引き下げられ、さらに利用しやすくなりました。事業資金をご希望のかたは、お早めにお近くの商工会、または、国民公庫へご相談ください。

●新利率 年五・五%

(昭和六十二年一月二十八日現在)

●融資限度額 二千七百万円

●返済期間 運転資金七年以内

●設備資金十年以内

ただし、運転資金五年、設備資金十年を超えるものは利率が〇・一%の巾で上乗せになります。

問合せ先 ☎二二-二七三二

国民金融公庫熊谷支店

# 「わたし」に名まえを 付けてください。

「わたし」は、「'88さいたま博覧会」の江南町マスコットとして、誕生いたしました。まだ名前が付いていません。かわいくすてきな名前をつけてください。

## ① おうぼ方法 ①

幼稚園や小・中学校の皆さんは3月10日までに、おうぼ用紙に書いてクラスの先生へ提出してください。

幼児の皆さんは保護者のかたに書いていただき3月10日までに役場総務課へ提出してください。

おうぼされたかたの中から抽せんで50名のかたにマスコット入りのテレホンカードをさしあげます。



町の鳥キジをモデルに、町の木アカマツのみどりと、  
そして町の花、さくらの色を尾につかいました。

この様式で応募してください。

おうぼ券	マスコットの名まえ		
	住	所	
	名	前	
	年	齢	

※ひとり一点でお願いします。