



広報  
昭和62年  
6月

# こうなん

No.178号 昭和62年6月1日

〔5月1日現在人口〕 男5,312人 女5,361人 計10,673人  
世帯数2,799

— 準備できました —

5月17日樋春南地区で昨年に続き  
マスカみ大会が荒川をせき止めて、  
たまりをつくり行われました。集っ  
た100人からの子供や大人もつかみ  
とるたび歓声をあげ、一日を楽しみ  
ました。

●発行所 埼玉県大里郡江南町役場 ●電話0485(36)1521  
●発行人 江南町長 柴田忠雄

# 住みよい町づくり のために

町づくりの基本となる昭和六十二年予算が決まり、四月からスタートしました。

一般会計予算額は二十一億八千七百万円で、前年度と比べ六・四パーセントの減となり、これは、複合施設の完成に伴い繰入金、町債等からの負担が少なくなつたためです。町の家計簿はどうなつてゐるのか紹介します。

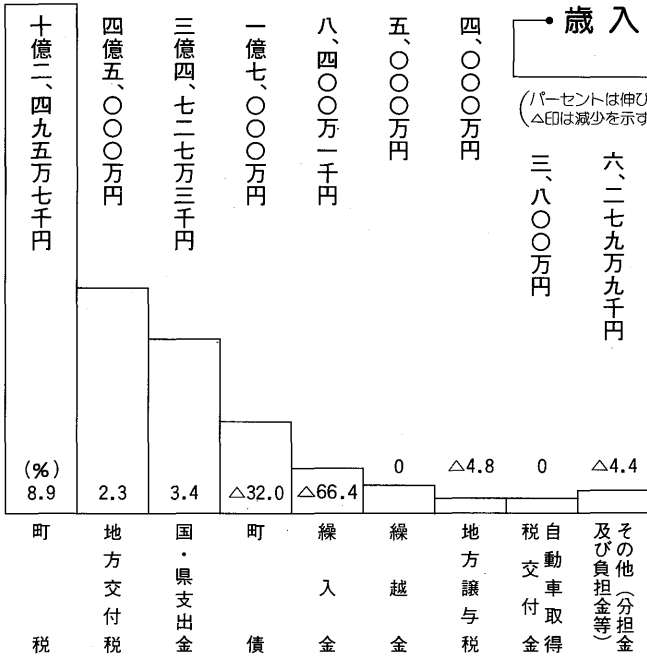
## 歳入

歳入のおもなものは町税の十億二千四百九十五万七千円、つづいて地方交付税の四億五千万円です。

そのうち町税については、固定資産税の五億六百四十三万円、町民税が四億七百六十三万一千円となつており、町税全体では、前年対比八・九%増となりました。

また、国・県支出金については、三億四千七百二十七万三千円を計上し、歳入総額では二十二億六千

歳入  
(パーセントは伸び率、  
△印は減少を示す。)



七百万円となります。

## 歳出

歳出のおもなものを項目別にみると、次のとおりです。

### 教育費

五億六千五百一十二万円  
教育費では南小学校の改築で学校建設費、小・中学校、幼稚園など教育を進めていく経費や社会教育、社会体育の向上をはかる経費、文化財の保護・発掘費、給食セン

### 農林水産業費

三億五千八百一十五万円  
この費用は、農村総合整備事業費、近代農村建設事業費、農地費、農道整備事業費、国土調査費及び勤労福祉センター費、松くい虫防除事業費が計上されています。

### 総務費

三億四千九百一十八万円  
この費用は、交通安全施設の整備、複合施設の外構工事費、保守管理委託費など、役場の機構全般にわたる、ふだん必要な経費をはじめ、税務、戸籍、選挙等に必要経費また、文化祭経費や区の運営費補助金、婦人部の育成費補助金などを計上いたしました。

### 土木費

二億六千三百九十三万五千円  
この費用は、町道整備費として、歩道整備、改良舗装、側溝整備等及び道路維持費、道路台帳作成委託費、江南中央第一土地区画整理組合補助金等を計上いたしました。

### 民生費

一億九千四百八十八万六千円  
この費用は、各種の福祉事業を

## 予算の豆知識

### 町税

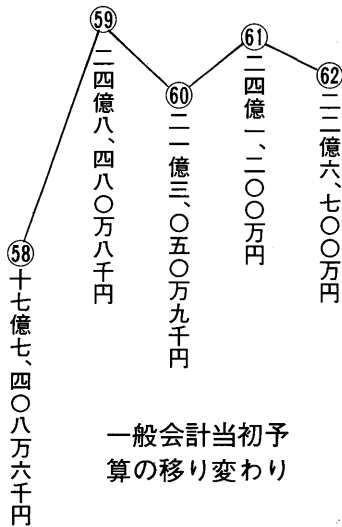
町税……みなさんから直接納めていただく町民税、固定資産税、軽自動車税、特別土地保有税と、間接的に納められるたばこ消費税、電気税などからなっています。

地方交付税……国税である所得税、法人税、酒税の三十二%が市町村の財政状況によって交付されます。

国・県支出金……国庫支出金は国から直接町に交付されますが、県支出金には県独自で交付されるものと、国から県に交付され更に町に交付されるものがあります。

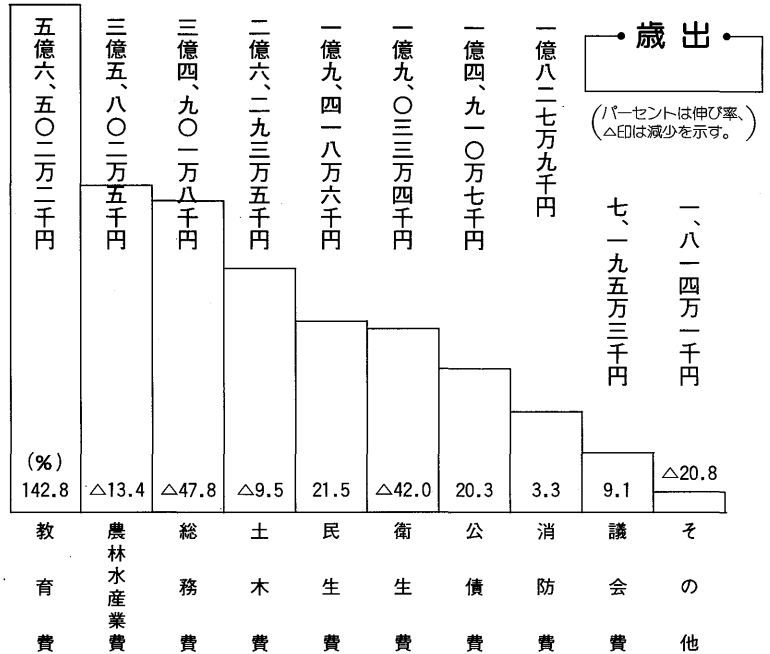
これらの支出金は、おおむね負担金、補助金、委託金の三つに分類されます。負担金……法令などによつて(国)がその経費の一部又は全部を負担するもので、保育費、老人医療費などがあります。

補助金……一時的な特別の事務または事業に対して、(国)が財政援助的に交付されるもので、学校建設費、道路整備費、農業関係費などがあります。委託金……本来国



# 昭和62年度一般会計予算

## 22億6,700万円



### ●町民1人当たり負担するお金

人口は、10,715人で計算

町民税.....38,043円  
 固定資産税.....47,264円  
 軽自動車税.....913円  
 たばこ消費税.....3,584円  
 電気税.....5,431円  
 特別土地保有税.....421円  
 総額.....95,656円

### ●町民1人当たり使われるお金

人口は、10,715人で計算

議会費.....6,715円  
 総務費.....32,573円  
 民生費.....18,123円  
 衛生費.....17,763円  
 農林水産業費.....33,413円  
 商工費.....581円  
 土木費.....24,539円  
 消防費.....10,105円  
 教育費.....52,732円  
 その他.....15,029円  
 総額.....211,573円

### 衛生費

一億九千三十三万四千円

町民のみなさんが健康な生活ができるよう、住民検診をはじめ各種予防接種事業や不燃物・ごみ収集、し尿処理、保健センターに要する経費や負担金を計上いたしました。

### 消防費

一億八百二十七万九千円

熊谷地区消防組合負担金共通経費や消防団の諸経費をはじめ、消火栓設置や防火水槽の新設工事費等を計上いたしました。

が行うべき事務を町に委託して行うもので、国の選挙費、国民年金、指定統計などの経費です。

**町債**.....町の事業を行うとき、一時的に多額の資金が必要な場合がありますので、その財源にあてるため特殊の機関によって調達し、一定の約束のもとに将来返済するもので、学校建設、道路整備などにあてられます。

**繰入金**.....財政調整基金などの積立金を、一般会計の歳入に不足を生じた場合などに取りくずして、一般会計に繰り入れるものです。

**地方譲与税**.....国税として徴収されたものが、市町村に譲与されるもので、本町には自動車重量税と地方道路税が道路の延長・面積に応じて譲与されます。

**分担金及び負担金**.....分担金は町が特定の事業を行う場合、条例を定めてその受益者から徴収するものです。負担金は保育所など法律によって特定の措置を行った場合、必要経費が本人または扶養者から徴収されるものです。

**自動車取得税交付金**.....県税の目的税として、自動車の取得者から徴収されますが、これも譲与税と同様に、道路の延長・面積によって交付され、道路に関する費用にあてられます。

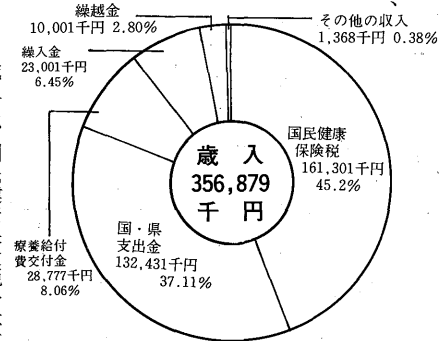
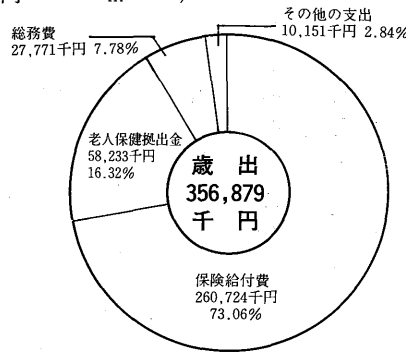
# 別計 特会

## 水道事業

- 一、業務の予定量
- (1) 給水戸数……………二、七九六戸
- (2) 年間総配水量……………一、八三四、〇〇〇m<sup>3</sup>
- ……………一、八三四、〇〇〇m<sup>3</sup>
- 二、収益的収入及び支出
- (1) 収益的収入……………一三三、四八一千円
- ……………一三三、四八一千円
- (2) 収益的支出……………一八三、〇七六千円
- ……………一八三、〇七六千円
- 差引当年度純利益……………五〇、四〇五千円
- ……………五〇、四〇五千円
- 三、資本的収入及び支出
- (1) 資本的収入……………七、二〇〇千円
- ……………七、二〇〇千円
- (2) 資本的支出……………一一二、九一二千円
- ……………一一二、九一二千円
- 差引不足額一〇五、七二二千円
- ……………一〇五、七二二千円
- は過年度損益勘定留保資金で補てんする予定。

## 国民健康保険

国民健康保険特別会計については医療費の動向を十分には握して歳入歳出それぞれ三億五千六百八十七万九千円、前年より二千六百一十五万五千円の増、率にして七・八%の伸びです。



## 老人保健

老人保健特別会計については、高齢化社会に伴い、受給者及び受診率が年々増加傾向にあります。今後も疾病に応じた適正な医療を受け、健康、医療に関する認識を深めていきたいと思います。

歳入歳出それぞれ三億五千六百六十二万五千円、前年比五十五・八%と大きな伸びになっています。

歳入は、支払基金交付金二億四千九百六十二万二千円、国・県支出金八千八百八十三万八千円などからなっています。

歳出は、総務費四十万九千円、医療諸費三億五千六百一十二万六千円などです。



## 梅雨前線

うつつらしい梅雨のシーズンですね。といっても、細かい日本列島のことですから、梅雨の時期も所によって違います。沖縄の平均梅雨入りは五月十一日ごろ、東北地方の北部は六月十五日ごろです。ご存じのように北海道には梅雨はありませんが、えぞ梅雨と称して、梅雨めいた日が続くことはあるそうです。

いろいろなあります。もっとも有名なのが桜前線ですが、これを追って、やまつつじ前線、あじさい前線などが北上します。秋には、すすき、かえでの紅葉などの前線が南下します。

日本は自然の移り変わりははっきりとした楽しい国ですね。

梅雨の時期には日本付近に東西に延びる前線が停滞しているのが特徴で、この停滞前線を梅雨前線と呼びます。前線の北側はオホーツク海高気圧からの冷たい北寄りの風が、南側は太平洋高気圧からの暖かい湿った南寄りの風が吹いています。

梅雨前線は南から北上しますが、秋の秋雨前線は反対に北から南下します。

これらの「前線」は気象用語ですが、このほかに、季節を表す、何々前線というのが

六月は「土砂災害防止月間」となっています。梅雨や台風などによる土石流、地滑り、がけ崩れなどの災害から人命や財産を守るための認識を深め、対策を推進する月間です。あなたの身の回りを点検すると同時に、万 one のときの対策も考えておきましょう。



# 昭和62年第1回定例会

## 新年度予算など

### 25議案を可決・同意

昭和六十一年第一回定例会が、三月十一日から十九日までの会期八日間で開催されました。

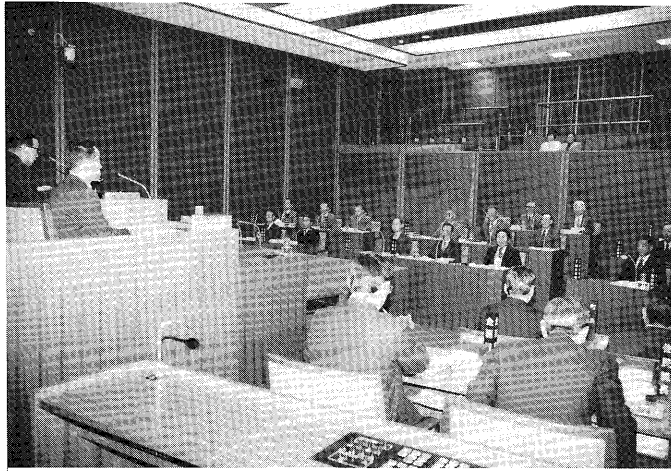
今回の定例会では、昭和六十一年度一般会計予算、各

特別会計、六十一年度補正予算、条例の修正、改定など、

二十五議案と請願一件が上程され本会議、各常任委員会

で慎重審議され、原案どおり可決、決定されました。

内容は次のとおりです。



#### 条 例

○江南町保健センター設置及び管理に関する条例(原案可決)

保健センターの完成に伴い、保

健センターの円滑な運営と町民の健康保持増進を図るために、設置及び管理条例を制定しました。

○江南町勤労福祉センター設置及び管理に関する条例(原案可決)

勤労福祉センターの完成に伴い、

勤労福祉センターの円滑な運営と勤労者の福祉の増進を図るために、

設置及び管理条例を制定しました。

○江南町保育所入所措置条例

(原案可決)

「地方公共団体の執行機関が国の機関として行う事務の整理及び合理化に関する法律」の成立に伴い保育所の入所措置の基準については町が条例により制定することになりました。

○江南町課設置条例の全部を改正する条例(原案可決)

行革推進委員会の答申に基づき、課の統廃合と事務分掌の再編整備を図るためです。

○江南町国民健康保険条例の一部を改正する条例(原案可決)

国民健康保険法の改正に伴い、

日本に居住する外国人については、その国籍にかかわらず、すべて国民健康保険の適用対象とするため条例の一部改正をするものです。

○江南町保育所設置及び管理条例の一部を改正する条例

(原案可決)

江南町保育所入所措置条例及び

保育所入所措置条例施行規則の制定に伴い一部改正をするものです。

○江南町特別職の職員で非常勤のもの報酬及び費用弁償に関する条例の一部を改正する条例

(原案可決)

○江南町一般職員の給与に関する条例の一部を改正する条例

(原案可決)

○江南町技能労務職員の給与の種類及び基準に関する条例の一部を改正する条例(原案可決)

○昭和六十一年度江南町一般会計補正予算(第五号)(原案可決)

歳入歳出それぞれ九百三十八万五千円を追加し、歳入歳出それぞれ、二十七億三百八十七万五千円としました。

○昭和六十一年度江南町国民健康保険特別会計補正予算(第二号)

(原案可決)

歳入歳出それぞれ二千二百七万円追加し、歳入歳出それぞれ三億七千八百八十一万五千円としました。

○昭和六十一年度江南町老人保健特別会計補正予算(第三号)

(原案可決)

歳入歳出それぞれ九十六万五千円を追加し、歳入歳出それぞれ三億二千八百九十万九千円としました。

#### 補正予算

#### 町道路線の認定廃止

○昭和六十一年度江南町住宅資金貸付事業特別会計補正予算(第一号)(原案可決)  
諸収入を繰入金、繰越金に充当し、歳入歳出それぞれ二千三百三十万円としました。

道路法に基づき道路台帳整備を昭和五十七年度より、昭和六十一年度の五カ年間の継続事業で実施してまいりましたが、ここに町全域にわたり認定・廃止が終了いたしました。(原案可決)

#### 委員の選任

議会選出の監査委員に、  
富田宗平氏(千代三七〇一二)  
(原案同意)

#### 事業の変更

●土地改良事業計画の変更について(原案可決)  
町営土地改良事業(樋春北)の区域が変更となったためのものです。

#### 請願

●国民の食糧を守り、農業再建に関する請願(採択)  
●日本農業の再建と自主的發展を願う政府への意見書の提出を求める請願(採択)

児童手当を受けている皆さま

# お済みですか「現況届」

## 六月中に

### 役場に提出

児童手当または特例給付の支給を受けているかた、六月は「現況届」を提出する月です。

これは、受給者のかたが前年の所得、養育の状況などの必要事項を、役場に提出していただく手続きです。この届け出は、引き続き児童手当が受けられるかどうかを決める大切なものとなります。受給の資格があつても、六月一

日から三十日までの間に「現況届」を提出し、手続きを済ませていただかないと、六月分からの手当は受けられなくなる場合がありますのでご注意ください。

◆ 「現況届」の用紙は、役場の窓口にあります。六月中の提出をお忘れなく。

◆ なお、今年の一月一日以後に江南町に引越してきた人の場合は、「現況届」の他に、以前に住んでいた市区町村の「六十一年中の所得証明書」が必要となります。

## 改正された児童手当制度

### 一二番目の子供も対象に

児童手当制度は、昭和六十一年に大幅改正され、児童手当の対象範囲を三番目の子から、二番目の子までに広げられました。同時に、三年間で対象年齢が段階的に変わることになっています。今年はその二年目に当たり、次の子供が児童手当の対象となっています。

二日以降に生まれた子  
三番目の子 昭和五十三年四月二日以降に生まれた子

もし、あなたのお子さんが児童手当の対象で、届け出がまだだったり、わからないことがあります。たら、役場住民課にお問い合わせください

# 水道週間

## 6月1日～7日



このようなときにあたり、水道について、町民の理解と関心を高め、もって公衆衛生の向上と生活環境の改善を図り、併せて水道事業の今後の発展に資するため、水道週間を設け広報活動等を実施するものであります。

この週間を契機として、本町では特に次の三点について、協力くださいますようお願いいたします。

- 一、大切な水をじょうずに使いましょう。
- 二、水もれを発見したらご連絡してください。(役場内線二三三二)

## 温かいご好意

次のかたがたから、寄贈品をいただきましたのでご紹介いたします。

### カーブミラー

熊谷さくらライオンズクラブ(杉元重司会長)から、学童を交通事故から守るためカーブミラー二基を寄贈いただき、南小学校裏と深沢製作所北の通学路二カ所に設置していただきました。



三、水道工事は町内指定工事店でお願いたします。

### 町内指定工事店

(有)加藤ポンプ店	☎36-0310
(有)笠原設備工業所	☎36-3662
小林商店	☎36-1206
(有)松本設備	☎36-5177
光栄建設(株)	☎36-1052

県議選開票結果・投票区別  
投票率

いいじま 敏宏	無所属	3,783票
田 中 ごうき	無所属	875票
稲 山 のぼる	無所属	139票
持 田 けん一	無所属	527票
第 1 投票区		73.39%
第 2 投票区		80.79%
第 3 投票区		82.58%
第 4 投票区		73.98%
第 5 投票区		61.26%
町 平 均		73.87%

# 県議会議員選挙

## 結果報告

任期満了にともなう県議会議員選挙は、四月十二日朝から曇り空のうえに肌寒い中を午前七時から六時まで投票、即日午後七時開票という日程で行われました。

前回(昭和五十八年)は五八・三三パーセントでしたが、結果は、男七三・三五パーセント、女七四・三八パーセント、平均で七三・八七パーセントとなり、前回(昭和五十八年)の男五八・九四パーセント、女五七・七四パーセント、平均五八・三三パーセントと、十五・五四パーセント伸びました。

投票総数は五千三百九十六票、うち、有効投票五千三百二十四票無効投票七十二票でした。各候補者の得票数及び投票区別投票率は別表のとおりです。

選挙に対するご理解、ご協力ありがとうございました。

昭和六十二年度

## 埼玉県警察官の募集

### 採用予定人員

男子警察官(A) 約三十名  
男子警察官(B) 約十名  
男子警察事務上級(A) 約十名

### 受験資格

警察官A 昭和三十五年四月二日以降に生まれた男子で大学又は大学院を卒業した者又は卒業見込みの者。  
警察官B 昭和三十五年四月二日から昭和四十四年四月一日までに生まれた男子で前記A以外の者。

### 警察事務上級A

昭和三十五年四月二日から昭和四十四年四月一日までに生まれた男子で前記A以外の者。

昭和三十六年四月二日から昭和四十一年四月一日までに生まれた者。(学歴不問)

### 受付期間

警察官A・Bは五月十四(木)～六月十一日(木)まで

警察事務Aは六月一日(月)～六月十二日(金)まで

### 試験日・会場

警察官A・Bは 六月二十一日(日) 埼玉県警察学校(大宮市)

警察事務Aは 七月十九日(日) 県立伊奈学園総合高校(伊奈町)

### 問合せ

能谷警察署 ☎二一〇〇四二又は最寄りの駐在所へ

## 運転免許センター完成まじか

運転免許をもっている皆さん、鴻巣市内の県警運転免許センターが七月一日からオープンします。

これにより、センターでは、免許をなくしたかたの再交付、

海外で使う国外免許証の交付に関する事務のほか、更新までの三年間に交通事故又は交通違反のあるかたの運転免許の更新に関する業務を行うこととなります。

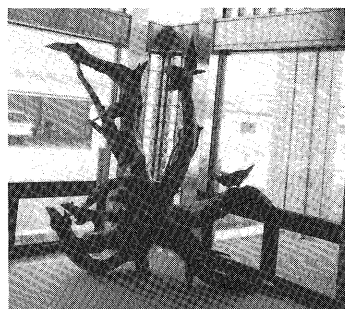
所轄警察署では、原則として、

更新までの三年間に無事故、無違反であったかたの運転免許の更新のみを扱うこととなりますからご注意ください。

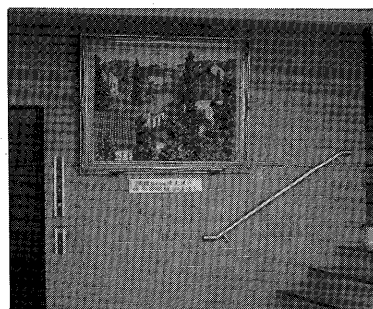
免許の更新期日が迫っているかたにはセンターから郵便はがきで案内が届くようになりますが、その案内に従って申請するようお願いいたします。

詳しいことは、能谷警察署、又は最寄りの駐在所へ

は最寄りの駐在所へ

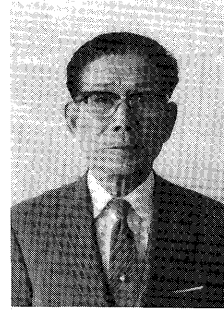


●おきもの  
御正新田にお住いの舟橋孝司さんから、古木の根を加工したおきものを寄贈いただきました。絵とおきものは、複合施設一階の町民ホールにありますのでご覧ください。ご好意に感謝いたします。



●絵画  
埼玉銀行熊谷支店(中山源一支店長)から、田辺栄次郎作「南仏コリウール展望」という五十号の油絵を寄贈いただきました。

# 保健センター所長に山口さん



四月一日より保健センター所長になられた山口正文さんをご紹介します。山口さんは、昭和二

十五年埼玉県に奉職し、県北各保健所長、衛生部各課長ならびに参事を務められて、熊谷保健所長を本年三月三十一日退職いたしました。「保健センターは、健康管理の拠点となる施設です。住民のみなさんと一緒に健康問題にとりくんでいきたいのでどうぞ、お気軽にご相談、ご利用してください。」とのことです。

# 御正駐在所に相楽さん



四月に行なわれました、警察の人事異動で、御正駐在所に相楽さんが着任になりましたのでご紹介いたします。

氏名 相楽 文雄(三八歳)  
出身地 福島県  
趣味 剣道(三段) 写真撮影  
相楽さんは、こちらに転任になる前は、浦和西警察署交通課に勤

務され数々の功績をあげられました。警察官になった動機は、犯罪のない、また交通事故のない明るい社会を築くために少しでもお役に立てばと奉職したそうです。

なお、困りごとなどありましたらお気軽にご相談くださいとのこと。今回の異動で御正駐在所勤務となり、経験と実行力を兼ね備え、町の治安に大きく貢献してくれるものと思います。

駐在所の電話番号は☎四八九一それから、七年間御正駐在所に勤務していただきました佐々木さんは、本署勤務となりました。

# 人事異動(敬称略)

新年度になり、教職員等に次のとおり異動がありました。また、住民と行政を結ぶパイプ役としてご苦労いただいております各字区長さんにも交替がありましたのでお知らせします。

## ◎教職員

### 江南南小学校

- 教諭 飯島啓作 退職
- 〃 金子正信 市田小へ
- 〃 中村鈴子 吉見小へ
- 〃 須永民子 吉見小から
- 〃 小林玲子 佐谷田小から

### 江南北小学校

- 教諭 宮下忠司 鉢形小へ
- 〃 宇野澄男 八基小へ
- 〃 真鍋洋子 久下小へ

### 江南中学校

- 校長 鳴野義智 退職
- 教諭 井上巳代治
- 〃 坪井常紀 大里中へ
- 〃 武藤和博 児玉中へ
- 校長 賛田春吉 大原中から
- 教諭 高橋正康 大里中から

## ◎町職員

- 教諭 浅井和男 花園中から
- 〃 木島由理子 寄居中から
- 養護教諭 草野寿春 蓮田養護から

## ◎退職(3月31日付)

- 建設課主事 舟橋登美
- 給食センター 鈴木知代
- 学校教育指導員 新島三郎
- 社会教育指導員 高田清

## ●昇格

- 住民課長 市川マツエ(保育所長)
- 議会事務局長 長倉宏昌(総務課長補佐)

- 水道課長 宇治川栄一(同補佐)
- 同和对策室長 馬場 宏(同室長心得)

- 住民課補佐 橋本誠也(総務課主事)
- 保育所長 吉田昭子(出納室主事)

- 異動(4月1日付)
- 保健課

- 保健センター所長 山口正文

- 保健課長 井上 清(住民課長)
- 保健課補佐 高柳八重子(住民課長補佐)
- 保健婦 関口千代子(住民課)
- 主事 小沢信夫(住民課)
- 主事 吉田千恵子(住民課)
- 主事 神田 稔(産業課)
- 主事 斉藤重子(企画課)
- 総務課
- 議会事務局出向 馬場秀子(住民課)
- 企画課
- 主事補 岡田英浩(新採用)
- 主事補 松本和香代(新採用)
- 主事補 岡田恒雄(教育委員会)
- 主事補 森田幹雄(新採用)
- 経済課
- 主事 寺山重雄(税務課)
- 建設課
- 課長 岡部尚次(水道課長)
- 水道課
- 補佐 橋本安行(住民課補佐)
- 出納室
- 主事 横村のぶ子(住民課)
- 主事 大島 栄(税務課)
- 学校教育指導員 岡部 進
- 社会教育指導員 松本久明
- 三本( )は前任者
- 藤野 要(小沢孝平)

## ◎区長



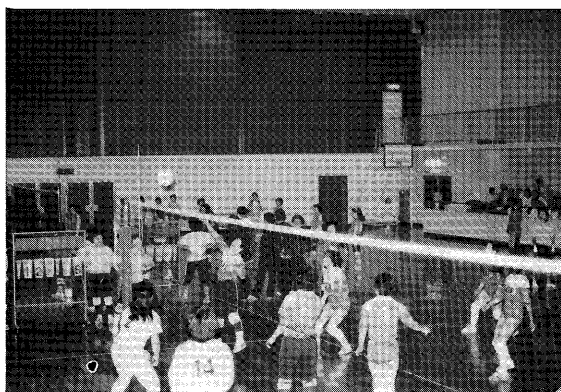


—— 御正新田でマス釣り大会 ——

御正新田地区で、5月5日恒例となったマス釣り大会を開催しました。農業用水路をせき止め、そこへ放したニジマスは約100キロ。

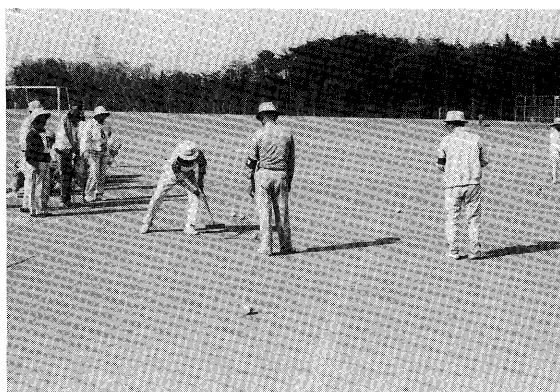
午前中9時から始まり、300人以上の人が集まり、大会は午前中で終了しましたが、子供はもちろん、大人も十分楽しめた御正新田の「子供の日」でした。

# フォトニュース



—— 字別婦人バレーボール春季大会 ——

町の体育協会主催の昭和62年度字別婦人バレーボール春季大会が5月10日、町民体育館で行われ熱戦の結果、小江川チーム（Aブロック）、須賀広チーム（Bブロック）が優勝しました。



—— ゲートボール連盟春季大会 ——

ゲートボール連盟主催の春季大会が好天にめぐまれた4月29日、町営運動公園グラウンドにおいて開催され、熱戦のすえ千代Bチームが優勝しました。準優勝御正第1チーム。



—— 仲人さんに感謝状 ——

5月20日(木)、昭和61年度農業後継者媒約人の褒賞式が行われました。これは、農業後継者対策として行われるもので、功労をたたえるため感謝状と褒賞金が贈られました。

## 農業後継者媒約人及び婚姻届出者氏名

(敬称略)

媒約人 住所・氏名	婚姻届出者 住所・氏名	大宮市樺木町4-295-1 野村 英一	板井395-1 宇治川 忠則 由香里
寄居町鉢形602 鳥塚 久治	須賀広292 田中 昇美	江南町大字成沢473-1 福田 清	成沢47-1 野辺 宗明美
熊谷市広瀬315-1 松野 好城	小江川1350 星野 隆司 友子	嵐山町菅谷609-6 柳 勝治	板井698 笠原 猛 真由美
伊勢崎市茂呂町5015 石沢 健夫	押切307 市川 保夫 直美	熊谷市今井726 海澤 萬次郎	三本1246 藤野 日出夫 佳子
上尾市宮本町2-1 アリオコペール904 林 喜一	板井1114-2 小田川 幸雄 環	江南町大字成沢515 島田 一三六	塩659 内田 努 弘子
川本町長在家387 鈴木 勇	押切807 笠原 和夫 美枝子	江南町大字上新田90-1 柴田 忠雄	小江川1571 駒井 晴夫 明美

## ぼしゅう

### 埼玉文学賞

—意欲作を募集—

埼玉新聞社が県内の文芸振興のために制定した「埼玉文学賞」の作品募集を次のとおり行います。

#### ■部 門

小説・詩・短歌・俳句

#### ■資 格

原則として県内在住、在勤者、県外の場合には、埼玉の事物、風土、人間、歴史などをテーマとした作品であること。

#### ■締め切り

昭和61年8月31日(当日消印有効)

#### ■応募の要領

- ①未発表の作品であること。
- ②小説は四百字詰の原稿用紙で50枚以内。詩は3編。短歌は15首。俳句は15句で、同一テーマによる連作でも結構です。
- ③作品の返却はできません。
- ④別紙に、住所、氏名(本名)年齢、職業、簡単な略歴、電話番号を付記してください。
- ⑤入賞作品の権利はいつさい埼玉新聞社に帰属します。

#### ■問合せ

埼玉新聞社編集局「埼玉文学賞」係。☎0488-62-3269・3270・3271まで。

## グリーンハーモニー さいたま'87

### グリーンレディース募集

#### ■応募資格

県内に在住する健康、快活な单身女性でフェア期間及びフェアの事前のPR活動等に従事できる18歳から25歳程度の人

#### ■募集人員

5名

#### ■応募方法

市販の履歴書用紙に必要事項を記入し、正面向きの上半身と全身写真を添付する。(写真は最近の

ものでカラーサービス版)なお、写真裏面に身長、体重、B・W・Hのサイズと住所、氏名を明記する。

#### ■締切り

6月20日(土)消印有効

#### ■選 考

第1次(書類審査)、第2次(面接)、いずれも7月に実施し決定する。

#### ■待 遇

賃金月額8千円、交通費、ユニホーム支給

### 自衛官募集中

#### ■応募資格

日本国籍を有する18歳以上25歳未満の男・女

#### ■身分・待遇

特別職国家公務員  
初任給 110,200円、賞与年3回(4.9ヵ月分)、その他、衣食住は無料支給又は貸与

#### ■特 典

職種により各種国家免許取得の機会あり。

#### ■問合せ

役場住民課又は自衛隊熊谷募集事務所 ☎22-4855

## もよおし

### 松竹大歌舞伎特別公演

#### ■と き

昭和62年7月28日(火)  
昼の部12時開演。夜の部5時開演

#### ■と ころ

埼玉県熊谷会館

#### ■入場料

特等席5,000円・一等席4,000円  
二等席2,500円

#### ■演 目

- (1)時今也桔梗の旗揚 二幕
- (2)御目見得 口上 一幕
- (3)男女道成寺 常盤津連中  
長唄囃子連中

#### ■出演者

松本幸四郎・中村芝翫 他

#### ■前売開始

5月28日(木)

#### ■問合せ

熊谷会館 ☎0485-23-2535

## そうだん

### 教育相談

教育委員会では、毎週火曜日(祝祭日はのぞく)午後1時より3時までの間、教育相談をお受けしています。

お子さんの教育上のことでお困りのことがありましたら、お気軽にご相談ください。

☎36-5468 (直通)

☎36-1521 (内線237)

### 行政・心配ごと相談

日常生活での困りごとや、行政への不満等のあるかた、毎月第4火曜日にご相談に応じております。どうぞ、お気軽にお出かけください。

#### ■日 時

6月23日  
9時30分～正午まで

#### ■場 所

江南町母子センター

## そのほか

### 犯罪捜査にご協力を!!

警察では各種の犯罪を早期に検挙、解決するため努力していますが皆さんからのいろいろな情報や連絡で事件が一挙に解決した事例は大変多いです。

そのため、次の事についてご協力をお願いいたします。

- 事件の発生の際は、すぐに110番を。
- 被害にあったら、必ず届出を。
- 犯罪について知っていることは、通報を。
- 聞き込み捜査にご協力を。ご協力いただいたかたには、ご迷惑をおかけしません。

#### 問合せ

熊谷警察署

☎0485-21-0042

寺山 芳亮 二男 (澄夫)	小江川 吉田 彬宏 二男 (勝美)	柴 高橋 智之 二男 (章介)	飯塚 麻帆 長女 (秋夫)	須賀広 敏章 長男 (一久)	上野 あゆみ 二女 (友一)	成 水野 あゆみ 二女 (友一)	長 嶋 一也 長男 (輝男)	川口 麻衣子 三女 (美智夫)	櫻井 はるか 長女 (昌隆)	佐藤 愛美 長女 (勉)	切 一也 長男 (鉄也)	馬場 信伍 長男 (重夫)	鈴木 陽平 二男 (正巳)	早川 尚也 二男 (光明)	春 尚也 二男 (好一)	松本 尚也 二男 (好一)	長島 絵理 長女 (好一)	三本 尚也 二男 (好一)
---------------	-------------------	-----------------	---------------	----------------	----------------	------------------	----------------	-----------------	----------------	--------------	--------------	---------------	---------------	---------------	--------------	---------------	---------------	---------------

(三月・四月中届出)

(敬称略)  
(内保護者)

お誕生おめでとう