



人口1万人を突破

江南村の人口が、ついに1万人を突破。1万人目の住民は大字塩の富田愛ちゃん。3月3日には、これを祝して村長から記念品が贈られました。写真、愛ちゃんをかこんで、左から茂木村長、お母さんの裕子さん、お父さんの広行さん。

# 江南 広報

No.149

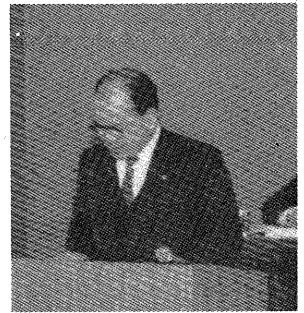
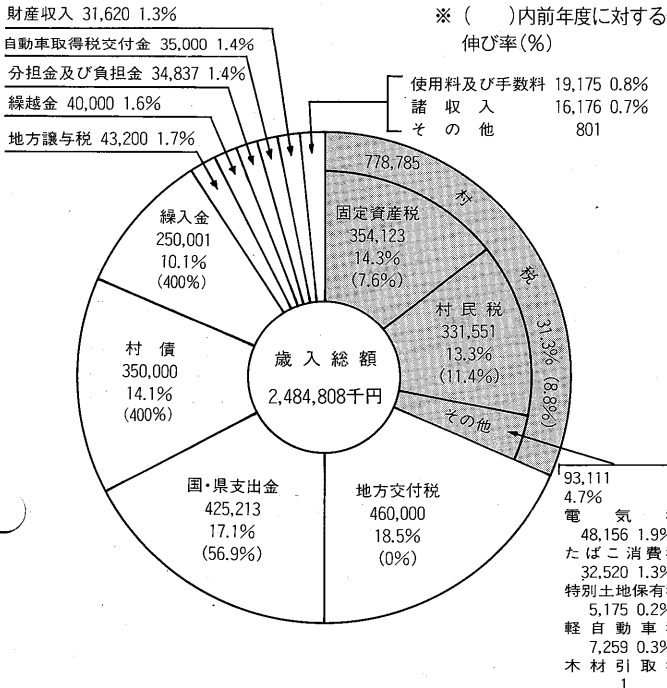
昭和59年4月10日

4月

〔3月1日現在人口〕 男 4,989人 女 5,037人 計 10,026人  
世帯数 2,498

おもな内容

- 59年度予算のあらまし……………2～4
- 議会だより……………4～5
- 新農業委員決まる……………5
- おしらせ市場……………6～7
- みんなのひろば……………8



第一回定例会で  
予算編成方針を  
述べる茂木村長

## 予算編成方針 健全財政を堅持しつつ 住民福祉の向上を

昭和五十九年度の予算編成にあたっては、わが国をとりまく厳しい社会情勢の中で、国・県等の動向に十分配慮しつつ、限られた財源の配分にあたっては、補助事業を最優先とするなどの効率化に徹

し、健全財政の堅持と、住民福祉の向上を基本理念として予算編成にあたりました。

歳入面につきましては、景気の低迷により、税収入の大きな伸びは期待できず、地方交付税、国・県等の補助金についても抑制的基調の中でありますが、これらの確保にあたっては、国・県等との連絡を密にするなど最大限に努力し、なお、不足財源につきましては、財政調整基金からの繰り入れと村

債でまかなうことといたしました。

歳出面につきましては、経費の節減合理化をはかるうえから、一般諸経費については極力圧縮するとともに、事務の合理化・事業の見直しを行うことといたしました。しかし、住民福祉が真の目的である以上、行政執行にあたっては、その万全を期するとともに、福祉関係事業をはじめとする各種事業についても、国・県等との連携を密にし、その充実を図っていきま

いと存じます。また、本年度は、特に長年の懸案でありました中学校々舎を改築するための大きな事業費を計上しました。

予算に計上された事業の推進にあたりましては、最大の努力を払い、国・県等の補助金を最大限に活用するとともに、財政の効率的運用を図り、積極的にきめこまかな行政を推進していく所存でありますので、御協力くださるようよろしくお願いいたします。

# 事業に着手 24億8,480万円

## 歳入

歳入について見ると、総額二十四億八千四百八十八万八千円、昨年に比べ四〇・一％という大幅な伸びとなりました。

これを内訳別に見ると、一番大きな割合を占めるのは村税で七億七千八百七十八万五千円、前年度と比較して八・八％増加、次いで地方交付税四億六千万円、三番目が国・県支出金四億二千五百二十一万三千円、このうち国庫支出金が二億五千三百八十三万八千円で三倍以上の伸びを示し、県支出金は一億七千三百三十七万五千円で二〇・八％減っています。

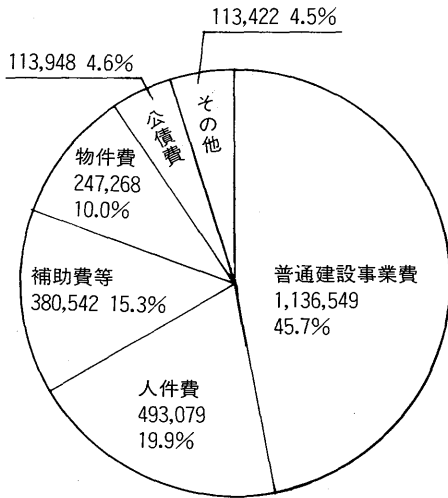
## 歳出

が三億五千万円、繰入金が二億五千万一千円、ともに前年度より四倍増えています。これは中学校建設費に当てるために大きく伸びたものです。

その他についてはグラフをご覧ください。

歳出について見ると、まず目につくのが教育費の大きな伸び、前年度当初に比べ三倍近く増えています。これは長年の懸案であった中学校々舎改築が、今年度と来年度に渡る二カ年継続事業として行われるためです。新校舎の具体的な内容等についてはまだ決まっていますので、決まりしだいお知らせ

### 歳出の性質別内訳 (単位:千円)



#### 村民1人が負担するお金 (人口10,020人で計算)

|         |         |
|---------|---------|
| 固定資産税   | 35,342円 |
| 村民税     | 33,089円 |
| 電気税     | 4,806円  |
| 村たばこ消費税 | 3,246円  |
| 軽自動車税   | 724円    |
| その他     | 516円    |
| 総額      | 77,723円 |

#### 村民1人に使われるお金 (人口10,020人で計算)

|        |          |
|--------|----------|
| 教育費    | 92,278円  |
| 土木費    | 35,587円  |
| 農林水産業費 | 33,144円  |
| 総務費    | 26,833円  |
| 衛生費    | 14,961円  |
| 民生費    | 14,209円  |
| 公債費    | 11,383円  |
| 消防会費   | 10,081円  |
| その他    | 5,642円   |
| その他    | 3,867円   |
| 総額     | 247,985円 |

※ ( )内前年度に対する伸び率(%), △は減額

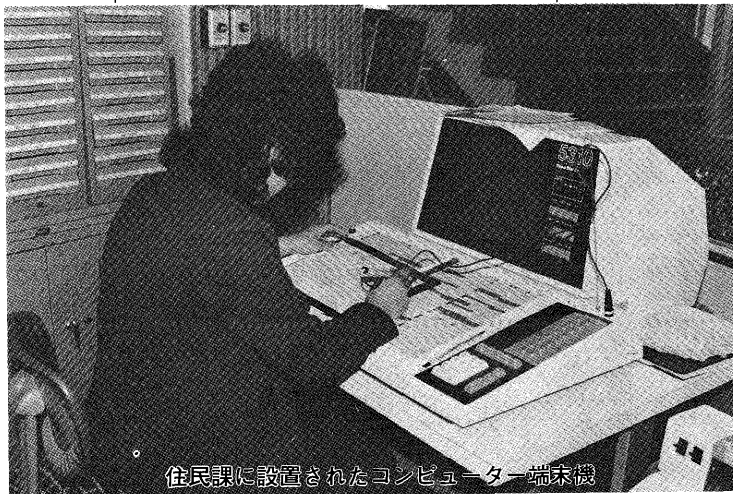
歳出 24億8,480万8,000円

|                |        |
|----------------|--------|
| 38,754(△9.9)   | その他    |
| 56,535(△0.1)   | 議会費    |
| 101,008(△2.2)  | 消防費    |
| 114,057(6.3)   | 公債費    |
| 142,375(6.7)   | 民生費    |
| 149,907(△3.4)  | 衛生費    |
| 268,867(7.7)   | 総務費    |
| 332,103(△10.0) | 農林水産業費 |
| 356,579(13.5)  | 土木費    |
| 924,623(281.3) | 教育費    |

# 中学校改築 新年度予算は

せします。  
次いで土木費が三億五千六百五十七万九千円。十四路線で道路改良や舗装新設工事、五路線で用地買収が行われます。  
三番目は農林水産業費で三億三千二百三十万三千円。農道舗装や排水路の整備、運動公園の造成工事、上新田地区の農業集落排水処理施設管路工事、堆肥センター建設の補助金、各種農業団体への補助金などが計上されています。  
総務費は二億六千八百八十六万七千円。役場の維持管理費や戸籍、税務、選挙関係等の費用のほか、今年度から本格的に活用していくコンピュータ(端末機)関係費が計上されました。

衛生費は一億四千九百九十万七千円。住民健診やガン検診など、健康管理面での事業や清掃関係事業の経費、大里南部、荒川南部の一部事務組合への負担金等が計上されました。  
民生費は一億四千二百三十七万五千円。各福祉事業や国民年金の経費、保育所関係の費用などが計上されています。  
消防費は一億百万八千円。熊谷地区消防組合の負担金や消防団の運営費、北分団のポンプ自動車購入費等が計上されました。



住民課に設置されたコンピューター端末機

# 水道事業

水道事業の使命は、住民に常時安定した水を給水することにより、住民福祉の向上と生活環境の改善に寄与することです。そのためには水道を計画的に整備し、水道事業の健全な運営ができません。この趣旨から、一般経費の節減を図り、最小

限の維持管理費、建設改良費等を計上しました。

本年度の主な建設改良工事は、区画整理区域内の配水管布設工事と、防火設備拡充のための消火栓設備工事です。

本年度の予算は下記のとおりです。

## 予算のあらまし

- (1)業務の予定量
  - ①給水戸数……………2,450戸
  - ②年間総配水量……………1,450,000m<sup>3</sup>
  - ③1日平均配水量……………3,973m<sup>3</sup>
- (2)収益的収入及び支出
  - ①水道事業収益……………175,723,000円
    - 営業収益……………173,721,000円
    - 営業外収益……………2,001,000円
    - 特別利益……………1,000円
  - ②水道事業費用……………163,621,000円
    - 営業費用……………119,019,000円
    - 営業外費用……………44,501,000円
    - 特別損失……………1,000円
    - 予備費……………100,000円
- ③差引当年度純利益……………12,102,000円
- (3)資本的収入及び支出
  - ①資本的収入……………43,700,000円
    - 一般会計負担金……………1,200,000円
    - 負担金……………42,500,000円
  - ②資本的支出……………75,514,000円
    - 建設改良費……………59,500,000円
    - 企業債償還金……………16,014,000円
- ③差引不足額……………31,814,000円

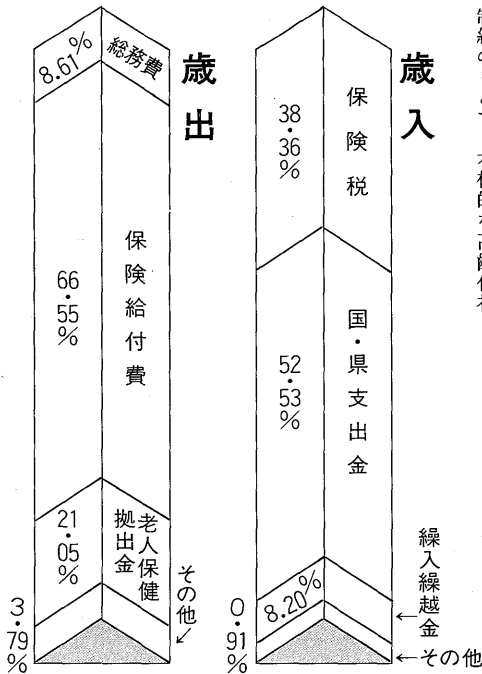
# 国保

国保特別会計については、近年特に経済成長を上回る医療費の増加が続き、厳しい財政状況という制約のもとで、本格的な高齢化社

## 特別会計

会の時代に安定した運営を維持できるように、歳入歳出二億八千九百九十九万三千円の予算を計上しました。

予算の内訳についてはグラフのようになっています。



## 第1回定例会 59年度予算など 18議案を審議

### 議会 だより



3月12日から19日まで開かれた定例会のもよう

- 五十八年度一般会計  
歳入歳出それぞれ三百二十五万六千円を追加し、予算の総額を十九億二千八百九十九万三千円としました。歳出別補正額は次のとおりです。(△は減額)
- 総務費……………△四百七十一万円
- 民生費……………七百八十六万九千円
- 衛生費……………三十万円
- 農林水産業費……………百九十四万一千円
- 商工費……………△一千二百五十万円
- 土木費……………△八百五十万円
- 教育費……………△一千五百三十七万五千円
- 諸支出金……………三千四百二十三万一千円
- 五十八年度国保特別会計  
歳入歳出それぞれ七百二十二万四千円を追加し、予算の総額を二億六千七百三万四千円としました。

## 補正予算

昭和五十九年議会第一回定例会は、三月十二日から十九日まで八日間の会期で行われました。

提出された議案は、昭和五十九年度の一般会計、特別会計各予算、五十八年度補正予算、条例の制定、改正など十八議案。本会議、各常任委員会での慎重審議のすえ、すべて原案どおり可決、決定されました。

内訳としては、歳入のうち繰越金に七百二十二万四千円追加し、歳出については、保険給付費に七百五十万、総務費に七万四千円を追加しました。

●五十八年度老人保険特別会計  
歳入のうち、一般会計繰入金に五百万円追加し、支払基金交付金を百八十八万六千円減額しました。歳出では、医療諸費に二百九十四万八千円、繰出金に十六万六千円をそれぞれ追加しました。

●五十八年度住宅資金貸付事業特別会計  
歳入面では国庫補助金を九十二万五千円、村債を三百五十万円減額し、歳出面では、住宅資金貸付事業費を四百五十万円減額、償還基金積立金に七万五千円を追加し、全体では、歳入歳出それぞれ四百四十二万五千円減額となり、予算総額を二千三万円としました。

●五十八年度水道事業特別会計  
支出のうち、水道事業費用の営業費用を八百三十三万円減額し、総額で一億六千四百一十二万円、収入では資本的収入のうち負担金を四百万円減額し、総額三千八百二十万円としました。

農村総合整備モデル事業による家庭等の雑廃水及び尿の処理施設の設置・管理に関する事を定めた条例です。

地方自治法第二百四十四条の二では、地方公共団体がこのような公の施設を設置するときは、その設置・管理についてを条例で定めることと規定されています。

内容は、使用開始の日から、雑廃水については一年以内に排出に必要な設備設置、し尿については三年以内のくみ取り式便所から水洗式便所への改造が使用者に義務づけられていることなどです。

●江南村廃棄物の処理及び清掃に関する条例の一部を改正する条例  
し尿のくみ取り手数料は、今まで三十六リットルにつき、し尿処理場までの距離十二・五キロメートル以内二百十円、それ以上は二百二十円でしたが、今回の改正で二十円上がり、それぞれ二百三十円、二百四十円になりました。

### そのほか

●固定資産評価審査委員会委員の選任について  
委員の杉田清喜氏が、二月に行

われた農業委員選挙に当選、農業委員との兼職が禁止されているので、その職を辞し、後任に次の方が選任されました。

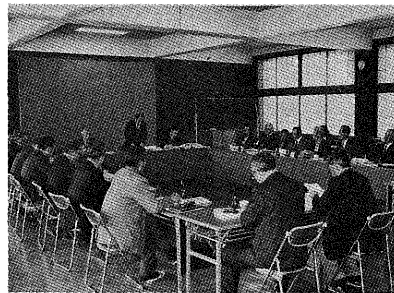
### 条例制定・改正

●江南村農業集落排水処理施設設置及び管理に関する条例

(住所) 江南村大字野原四三  
○番地

(氏名) 岡田 定一  
昭和二年三月三日生

## 新農業委員二十二人決まる 農業委員選挙は無投票



3月26日の委員会のもよう

○選挙による委員

(立候補届出順)

- 三本 志村 正
  - 千代 上杉 茂三郎
  - 御正新田 橋本 博治
  - 須賀広 田中 盛司
  - 樋春南 滝田 隆一
  - 塩 内田 万平
  - 小江川 鹿庭 充永
  - 樋春北 福島 充明
  - 柴 木村 昭二
  - 上新田 新井 益
  - 野原 杉田 清喜
  - 成沢 関口 忠平
  - 板井 吉野 武義
  - 下押切 大島 正雄
  - 上押切 松本 茂
- 団体からの推せんにより村長の選任した委員
- 議会推せんによる学識経験者
  - 茂木 秋広
  - 長倉 敬三
  - 舟橋 近義
  - 水野 孝二
  - 井上 大炊介

## 国民年金保険料が月額6,220円

国民年金の財政は、皆さんの納める保険料と、国の一部負担金によって賄われています。国民年金は、いつの時代にも健全で安定した運営ができるよう、少くとも五年ごとに財政の見直しを行い、保険料の改定も、加入者の皆さんの急激な負担増にならないように、毎年段階的に引き上げていくことにしています。

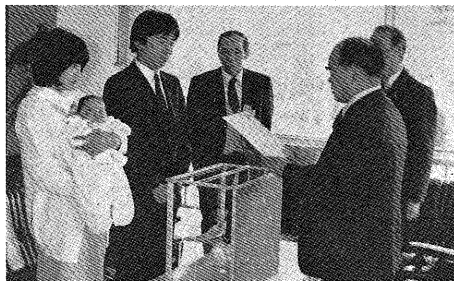
このようなことから、保険料が四月から一ヵ月六千二百二十円になりました。

なお、付加保険料は今までどおり四百円です。



●農業共済組合推せん 福田 清  
●農業協同組合推せん 持田 宗昌

●話題のひろば●



☆わたし、1万人目の村民よ。

江南村の人口が1万人を突破、その記念すべき1万人目の住民は、1月3日に生れた大字塩317-4番地にお住まいの富田広行さんと裕子さんの長女、愛ちゃんです。

国勢調査人口ですすでに1万人を超えていましたが、今回は住民基本台帳上で到達したものの、3日3日には、これを祝して村長から愛ちゃんに色紙と日本人形が贈られました。



☆健康教室で体力測定

農村婦人健康教室では三月六日に講習会と体力測定を行い、午後の体力測定は反復横とび、ジグザグドリブルなどにぎやかに行われました。

狂犬病予防注射と登録

注射—千九百円  
登録—二千五百円

昭和五十九年度の畜犬登録と狂犬病予防注射を次のとおり行います。

■日程

●四月十八日(水)

江南村農協

午前九時半～十一時半

三本渡唐神社

午前九時半～十時二十分

成沢坂上公民館

午前十時四十分～十一時半

農協南支所

午後一時～三時

板井小林商店前

午後一時～一時五十分

野原文殊寺

午後二時十分～三時

●四月二十三日(月)

江南村役場

午前九時半～十一時半

■料金

●登録料……………二千五百円

●注射料……………千九百円

■問合せ

役場住民課(内線二四)

春の全国

交通安全運動

四月六日～十五日

暖かい日差しに誘われて、何と

なく外出したい気分になってしまふ——春はそんな季節です。でも気をつけてください。狭い日本には人や車があふれています。

昭和五十八年中に発生した交通事故は、全国で五十二万五千九百三件(一日平均千四百四十一件)。前年に比べて二万三千六百四十二件(四・七%)も増えています。なかでも二輪車の事故、歩行中のお年寄りの事故、自転車乗車中の子供とお年寄りの事故が目立って増えています。

六日から十五日までは「春の全国交通安全運動」。歩行者もドライバーも暖かい陽気に気を緩めることのないよう、みんなで交通安全を確認し合ってください。

固定資産税  
課税台帳の縦覧

次により、固定資産税課税台帳を縦覧に供します。

課税台帳の登録事項について不服がある場合には、4月30日までに審査の申し出ができます。

くわしくは役場税務課におたずねください。(内線34)

▶日時

4月1日から20日まで、休日を除く毎日午前9時から午後5時まで。(土曜日は正午まで)

▶場所 役場税務課

16ミリフィルム貸出し

大里広域視聴覚センターでは、16ミリ映画フィルム、映写機の貸出しをしています。

■貸出対象

子供会・自治会・幼稚園・学校PTAなどの団体。

■貸出期間 3日～5日

■フィルムの種類

児童劇・童話・家庭・社会教育

■申込み・問合せ

大里広域市町村圏組合視聴覚センター ☎0485-23-1638

スクール生募集

— 県立深谷青年の家 —

青年の生きがいのある充実した生活と仲間づくりを目的に、昭和59年度の青年スクールを開催します。

■期間

5月～8月まで毎週1回計15回

■場所 県立深谷青年の家

■内容

○火曜コース/書道、茶道、陶芸、バレーボール、卓球

○水曜コース/華道、七宝焼、

絵画、レクダンス

○金曜コース/マンドリン、

フォークギター、写真、調理

■参加費用

受講料無料、材料費のみ参加者負担

■申込み

青年の家所定用紙により4月14日(土)～4月21日(土)の間に

■問合せ

深谷青年の家  
☎0485-71-7548

お早めに!  
電話移転申込み

3月～5月は転勤・入学等による引越しが集中し、電話の移転工事などが大変混みあいます。

電話工事は予約制になっています。予定が決まりしだいお早めに電話局までお申し込みください。

なお、土曜日は混雑します。できるだけ平常日をご利用ください。

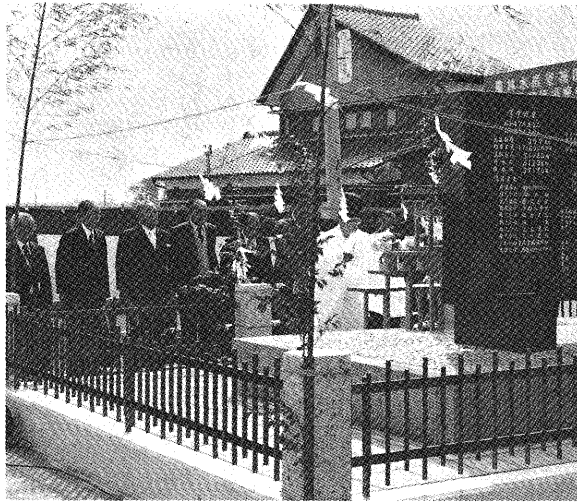
■問合せ

熊谷電報電話局 第一営業課  
☎0485-21-2991

# 江南土地改良区 ほ場整備事業が完了

昭和四十七年工事着工以来、十二年間にわたり進められてきた江南土地改良区のほ場整備事業がこのほど完了、三月二十四日には農業総合センターで竣工式典が行われ、記念碑が披露されました。

この事業の対象地域は、江南村御正地区と熊谷市吉岡地区の一部の面積三百九十七ヘクタールで、水田を主とした耕地です。



事業が行われるまで、この地区内の水路は不備で、排水路からの反復利用、田越かんがいを行い、洪水時には田越し排水をしている現状でした。また、農道は道はばがせまく曲がっているなど大変不便でした。

これらの悪条件のため労働生産性、土地生産性はきわめて低く、そこでほ場整備事業を実施することになったわけです。

関係機関の協力を得て、昭和四十六年度に設計調査、四十七年度からほ場整備事業に着手、以来十二年間の歳月と総工費十七億六千五百万円を投じ、用排水路の改良、道路網の整備と農地の集団化、大型機械導入等を行ってきました。

## 不燃物を出すときは 気配りを

大里広域クリーンセンターから

皆さま方の家庭から出される燃えないごみの処理は、大里広域クリーンセンターで、破碎選別方式

により処理しています。

ところで、不燃ごみの中にスプレー缶や薬品などがまじっていることがあります。これらは作業員のケガや破碎機の爆発原因になります。ごみを出すときは、どうか次のルールを守ってください。

★こんな物を出さないで  
プロパンやアセチレンのボンベ、火薬類、薬品類、ガソリンタンク、塗料カス、廃油。

★次の物は容器に穴をあけて出してください。  
スプレー缶(化粧用、殺虫剤、塗装用、卓上ガスコンロ用)

## 保健婦さん募集

江南村では、昭和五十九年度採用の保健婦(役場職員)を募集します。志望される方は、次により申し込んでください。

一、採用予定人員……一名

二、受付期間

●持参受付……四月十日から四月二十八日まで、平日は午前九時から午後五時まで、土曜日は正午まで。

●郵送受付……四月十日から四月二十八日(当日消印有効)

三、受験資格

昭和二十九年四月二日以降

に生まれた方で保健婦免許を有する方及び昭和六十年四月三十日までに免許を取得できる見込みの方。

四、選考

試験日時、場所等応募締切り後通知します。

五、応募書類

応募書類の請求・提出は役場総務課で取扱います。

六、その他注意・問合せ

江南村役場総務課  
☎三六一一五二一

## お誕生おめでとう

一月 中届出  
敬称略  
カッコ内保護者

三本

藤野 孝史 二男 (榮司)

上新田

塚田 正論 長男 (正直)

押切

川邊 里美 二女 (康夫)

佐藤

佐藤 雅俊 長男 (重利)

西野

西野 朝春 長男 (民男)

小澤

小澤 恵子 二女 (銃市)

種春

坂田 寿光 二男 (哲朗)

福島

福島 清円 長女 (豊久)

小江川

四ヶ所実貴 長女 (建裕)

板井

長倉 章菜 長女 (文良)

塩

富田 愛長女 (広行)

千代

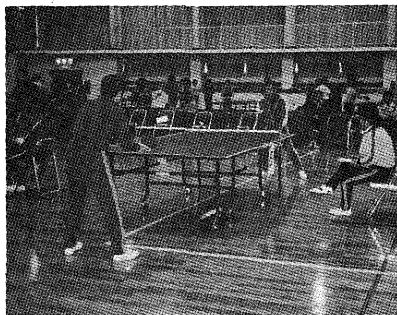
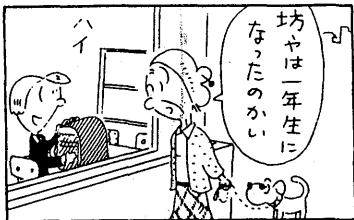
吉田 裕美 二女 (圭良)



# みんなのひろば

## さわやか君

西村 泉



第五回村民卓球大会は、さる三月十一日村民体育館で開催されました。卓球は手軽にできるスポーツとして親しまれ、体育館の一般開放

## 第五回村民卓球大会 優勝は片山鉄工所(団体戦の部)

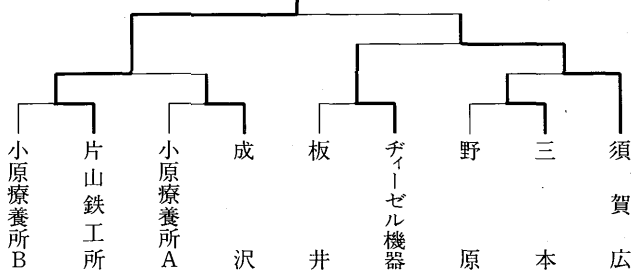
でも必ずとりあげられており、今大会は、昨年と比べると非常にレ

### 成績一覽表

|       | 優勝    | 準優勝  | 第三位   |
|-------|-------|------|-------|
| 中学生男子 | 佐藤圭一  | 広田浩二 |       |
| 中学生女子 | 松田太子  | 駒井千絵 |       |
| 一般男子  | 飯島義孝  | 鏑木幹矢 | 田中正己  |
| 男子シニア | 平山雅康  | 河合兌治 | 小沢信之  |
| 一般女子  | 前川キミ子 | 飯塚恭子 | 茂木ふみ子 |
| 団体    | 片山鉄工所 | 須賀広  |       |

### 優勝

### 【団体戦の部】



ベルアップされた大会でした。この大会の試合結果は、次の表のとおりです。

## 交通指導員です どうぞよろしく



福田榮吉さん

四月から江南村の交通指導員に新に一名の方が選出されましたので、紙上よりご紹介申し上げます。(敬称略)

福田 榮吉 須賀広 二四九  
指導員については現在三名ですが、さらに一名を選出して四名で江南村の交通安全をはかりたいと思いますので、安全運転に自信のある方は役場総務課まで連絡して下さい。

## こうなん文芸

### 短歌

詩、短歌、俳句等の投稿をお待ちしています。  
役場総務課まで

### 高原の歌(冬から春へ)

指導標建てねばならぬ村上山の雪の消ゆるを苛々と待つみ社の敷地定むと雪をふみ昨日も今日も楢山めぐる雪原に黒き影ひき戻りゆく妻を窓辺に吾は見えて居り真向ひの山より来る雪解水導く溝を今日も掘りつくその仔らを捨てたる夕べ雨の中を泥にまみれて犬がうろつく生きつくりの鯉の口より酒そそぐあぎとふ見ればあわれなりけり又兎かみ殺したる白犬が尾をふり首たれ吾にまつわる去年雛を放てる林に育ちたる雉子が戻れり嬉しくてならず春の雨ひねもす降るに頬白は一つ梢になきつぐあわれ雉子が来る岩燕が来る雨が降るややく鹿沢に春が来りぬ白樺と楢の梢に三十あまり今日はかけた鳥の巣箱を嬢を恋ひ雉子鳥は鳴くといふ鹿沢の里にも春は来りぬ  
須賀広 内山和一(元鹿沢国民休暇村支配人)