



—— 20歳の笑顔 ——

# こうなん

広報

No.148

昭和59年2月5日

2月

(1月1日現在人口) 男 4,968人 女 5,025人 計 9,993人  
世帯数 2,491

おもな内容

- 確定申告のおしらせ…………… 2～3
- 議会だより…………… 3
- みんなのひろば…………… 4～5
- おしらせいちば…………… 6
- 交通災害共済にご加入を…………… 7
- 春の全国火災予防運動…………… 8

# 所得税・住民税 申告はお早めに

2月16日

3月15日

今年も住民税と所得税の申告をしていただく時期となりました。昭和五十八年度分の所得については、すでに整理記帳など十分な用意がされていると思いますが、申告時に誤りがないようお願いいたします。

申告の時期は、二月十六日から三月十五日までですが、期限間近になりますと、相談会場が大変混雑いたしますので、なるべく定められた日時に済ませてください。

## 所得税の確定申告

例年のように税務署から申告書が送られますが、村で行う相談に該当される方以外は相談日及び会場が入っております。

ハガキで相談日の日程等申告の案内がまいりますので、この日程により申告をしてください。

なお、申告書用紙が送られていない方には、税務署や役場税務課に申告用紙や「申告書の書き方」などが用意してありますので、ご利用ください。

## 還付申告

年末調整の済んだ給与所得者で、住宅取得控除・医療費控除・雑損控除等が該当する方は、二月十五

日以前でも税務署で還付の申告を受け付けております。早く申告すれば早く還付されます。

## 村で行う申告相談

農業所得者、農業所得と給与所得合算者及び小額当業者については、表の日程により行います。

### ◎村で行う確定申告相談日程

月 日	該 当 者	会 場
二月二十日 (月)	農業所得者	役 場 会 議 室
〃 二十一日 (火)	農業・給与の 合算所得者	
〃 二十二日 (水)	小額当業者	
〃 二十三日 (木)	小額当業者	

※時間……午前九時から午後四時まで

## 申告相談に

### 持参いただく書類

- (1) 案内状や同封の申告書
- (2) 給与支払、源泉徴収に関する帳簿や書類
- (3) 収入や所得計算の基となった書類
- (4) 生命保険や損害保険などの支払証明書
- (5) 印かん
- (6) その他機械化集団への支払証明等



所得税の確定申告は  
正しくお早めに



昭和五十八年分の所得税の確定申告の準備は、もうお済みでしょうか。二月十六日から受付が始まりますが、期限間近になりますと相談できないか、長時間お待ちいただくようなことになりかねませんので、確定申告はできるだけお早めにお願ひします。

所得税は、納税者が一年間の所得を自ら正しく計算して申告し、納税するという申告納税制度をとっています。昨年一年間の所得と税額を正確に計算し、正しい申告と納税をされるようお願いいたします。

申告書を書くときには、「申告書の書きかた」や「所得税の確定申告の手引き」を参考にして、申告書の二面から番号順に記入していくと、所得や税額の計算が簡単に行えるようになっていきます。申告書は、正しく自分で書きましよう。

### 住民税の申告

申告をしていただく方は、今年一月一日現在江南村に住所があり、五十八年中に所得のあった方です。

ただし、次の方は申告の必要はありません。

- 一、給与所得者で他の所得がなく、勤務先から給与支払報告書が役場へ提出された方。
- 二、所得税の確定申告をした方。

### 申告用紙の配布

住民税の申告をしていただくなればならない人には、申告の日

時場所を記入した申告書をお送りいたします。

日程は表のとおりですので、混雑をさけるために、なるべく指定日をご利用ください。

もし申告しなければならぬのに申告書が届かない場合がありますら、申告会場へおいでいただき、税務課へ連絡してください。

### 持参していただく書類

確定申告と同じ書類が必要ですので、前ページを参照してください。

※ 以上について問合せは役場税務課へ。  
☎ 36-1-521 (内線三四)

### ◎住民税申告相談日程 (各会場とも午後4時～9時)

月 日	該当地区	会 場
二月二十七日(月)	須賀広・野原	農 村 セ ン タ ー (農協南支所脇) ☎ (三六) 一三〇四呼出
二月二十八日(火)	小 江 川	
二月二十九日(水)	板 井	農 業 総 合 セ ン タ ー (農協本所裏) ☎ (三六) 一八〇八呼出
三月一日(木)	塩・柴・千代	
三月五日(月)	成 沢	
三月六日(火)	三本・上新田	
三月七日(水)	押 切	
三月八日(木)	樋春南北	
三月九日(金)	御正新田	

## — 議会だより —

### 第4回会 補正予算など七議案可決

昭和五十八年度議会第四回定例会は、十二月二十二、二十三日の二日間行われました。

提出された議案は一般会計補正予算、国保特別会計補正予算など七議案で、いずれも原案どおり可決認定されました。

そのほか請願二件、一般質問、任期満了による選挙管理委員及び同補充員の選挙が行われました。

### 条 例 制 定

● 江南村職員の定年等に関する条例  
江南村職員の定年を年齢満六十歳とし、退職日は定年に達した日以後における最初の三月三十一日とすることが決まりました。

### 補 正 予 算

● 一般会計補正予算

歳入歳出予算の総額に、それぞれ九百五十三万四千円を追加し、歳入歳出それぞれ十九億一千八百六十三万七千円としました。

各歳出別の補正額は次のとおりです。  
(△印は減額)

● 総務費：△二百五十九万七千円

● 民生費：三百二十二万八千円

● 衛生費：一千二百五十五万五千円

● 農林水産業費：△四千四百四十五万一千円

● 土木費：一千五百五十万円

● 教育費：△三百八十五万一千円

● 災害復旧費：三百十五万円

● 諸支出金：三千万円

● 国保特別会計補正予算

歳入面では、繰越金に五百五十五万円、歳出面では保険給付費に五百二十万円、諸支出金に五万円をそれぞれ追加し、歳入歳出予算の総額をそれぞれ二億五千九百九十一万円としました。

● 老人保健特別会計補正予算

歳入面の補正では、支払基金交付金に一千二百二十九万六千円、国庫支出金三百五十一万三千円、県支出金八十七万八千円、繰入金八十八万円をそれぞれ追加、歳出面では、医療諸費に一千七百五十六万七千円を追加し、歳入歳出合計をそれぞれ二億九百九十一万八千円としました。

● 水道事業特別会計補正予算

支出のうち、水道事業費用に六百五十万円を追加し総額で一億七千二百三十四万二千円、内訳としては、営業費用に六百三十万円、営業外費用に二十万円の追加などです。

また、資本的支出には三百六十万円の増額補正で合計六千八百五十三万三千円です。建設改良費に三百六十万円追加しました。

### そ の ほ か

● 選挙管理委員会委員及び同補充員選挙  
昭和五十八年十二月三十一日任期満了に伴い、新しい委員及び補充員を選ぶ選挙が行われ、次の方々が選出されました。(敬称略)

- (委員) 永田 揖長 押 切 一三四
- 飯島 虎芳 板 井 六五五
- 駒井 利次 小江川 一五六九
- 萩原 貞明 成 沢 六一九一
- (補充員) 持田 良作 樋 春 五四五
- 笠原 満 野 原 七四
- 舟橋 貞助 御正新田 二二二一
- 長谷川 高雄 三 本 一八九一

なお、一月六日の選挙管理委員会委員と委員長と委員長代理が次のように決まりました。

- 委員長 永田 揖長
- 同代理 飯島 虎芳

(4) 広報こうなん

水道課から

節水にご協力を

今年の冬は例年になく寒さが厳しくなっています。このため特に凍結により破裂が多くなっています。各ご家庭でも十分に注意してください。

また、本村の水源も、十一月上旬からの雨不足のため、各水源の水位も非常に低下しています。ぜひ皆さんのご協力をお願いします。

ちよつとひねってひと工夫

いつでも使いたいだけ水がある私たちの暮らし。水は、うるおいのある生活を支えています。けれど

ども水は限りある貴重な資源です。次のようなちよつとした工夫でもっと上手に使う知恵、毎日の暮らしに役立ててみませんか。

- 歯みがきはコップで
- 洗濯は、ためてすすいで
- 洗車はバケツで
- こまめに開け閉め
- お風呂の水は再利用

水道管は やさしくあつかって

毎年冬になると、水道が凍ったり、破裂したりすることがあります。水道管には布等を巻いて保温してください。

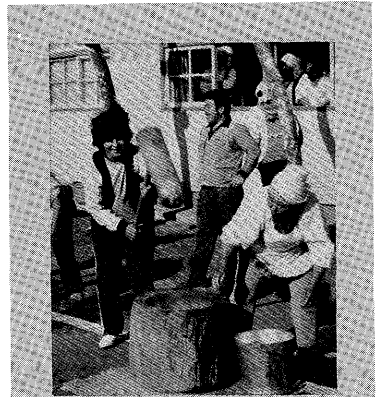
もし凍っても急に熱湯をかけたらず、やさしく扱ってください。管や蛇口が破裂することがありますから。

また、水道の使用料が急に増えたら、どこかで水が漏れている証拠です。

加藤ポンプ	☎ 36-0310
笠原設備	☎ 36-3663
小林商店	☎ 36-1206
松本設備	☎ 36-0569 ☎ 36-5177
光栄建設(株)	☎ 36-1052

▲村内指定工事店

さらに、道路で水が漏れているところを見かけた場合は、至急水道課または指定工事店へ連絡してください。



みんなのひろば

みんなのひろばは、みなさんの声や意見でつくるページです。身近な話題、行政に対する意見、詩、短歌など投稿をお待ちしています。

紙上匿名はさしつかえありませんが、原稿には住所、氏名、年齢を書いてください。

▶送り先 江南村大字柴9-1  
江南村役場/総務課

▶しめきり毎月10日とします。

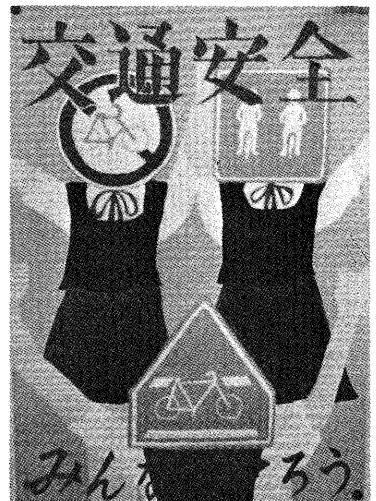
▶問い合わせは 総務課広報係  
電話 (36) 1521



北小6年 新井美由紀



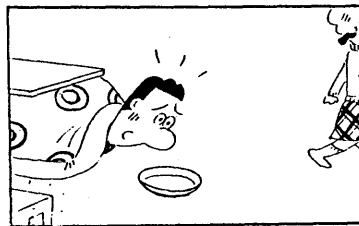
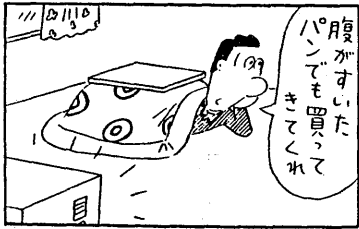
江中2年 湯本幸代



江中1年 吉田美幸

# さわやか亭

西村 太



## 歳末たすけあい募金に

# 573,122円

### ありがとうございました。

昨年十二月一日から三十一日の一カ月間「みんなそろって明るい正月を」をスローガンに、歳末たすけあい運動が実施され、総額五十七万三千百二十二円という多額の募金が寄せられました。

この善意の募金は、施設へ入所されている方、低所得に悩む世帯、母子世帯、老人世帯の方々等のために有効に使われました。

ここに募金結果を報告して、ご協力くださった地区役員さんや村民の皆さんの暖かい善意に対し、厚くお礼申しあげます。

### 戸別募金

成 沢	七九、二〇〇円
三 本	二八、四〇〇円
上 新 田	一一、六〇〇円
上 押 切	一九、〇〇〇円
下 押 切	一三、六〇〇円
樋 春 北	一八、二〇〇円
樋 春 南	一一、八〇〇円
御 正 新 田	五六、八〇〇円
須 賀 広	一六、五九〇円
野 原	二一、六〇〇円
小 江 川	四八、八〇〇円
塩 井	一〇、〇〇〇円
板 井	三一、〇〇〇円
柴 代	一〇、〇〇〇円
千 代	二一、四〇〇円
試 験 場	一、〇〇〇円

療養所 三、〇〇〇円

一 般 受 付

チーゼル機器江南工場部課長会 五〇、〇〇〇円

チーゼル機器江南工場労働組合 五〇、〇〇〇円

宅地建物取引業協会熊谷支部 一〇、〇〇〇円

野原・水野 光好氏 二、二二二円

塩常安寺檀信徒会 七、一〇〇円

須賀広釈迦寺 一三、九〇〇円

下押切宝幢寺 一三、五八五円

千代普門寺 六、七〇〇円

江南村役場職員 一六、六三五円

また、江南村機械化組合協議会から、もち米八俵半をご寄贈いただき、募金と一緒に恵まれない家庭や施設に贈られるとともに、十二月二十日、恒例の福祉もちつき大会を行いました。



東風(こち)という、まず思い出すのは、菅原道真の「東風吹かばにおひおこせよ梅の花 あるじなしとて春な忘れぞ」という歌で、東風は文字どおり東から吹く風です。

日本の場合、冬の間はシベリア方面の大陸に高気圧が居座るために、いわゆる西高東低の気圧配置となり、冷たい北風や西風が吹きます。その「極東の王者」といわれる大陸の高気圧が弱まってくる

## 東 風

さて、二月は受験シーズンたけなわ、「東風吹かば」と詠んだ学問の神様・菅原道真公をまつる天満宮(天神様)は、最後の神頼みをする受験生でにぎわいます。

かい風を思わせます。これに比べて、春一番は、日本海低気圧による強い南風で、漁師たちに恐れられています。しかし、「東風と一人婿はただじゃ来ぬ」ということわざもあり、東風が雨や大雪をもたらすこともあります。

東風と関係のありそうな言葉に「馬耳東風」があります。この言葉は、「馬の耳に念仏」と同じように、何を言っても耳を貸さぬことをいったものです。しかし、「馬の耳に風」という言い方もあり、「東風」そのものに意味はないようです。

風の呼び名については、各地でさまざまな言い回しがありますが、こち(東風)は(南風)、にし(西風)などは、かなり全国的に使われています。

東風は「大言海」には、小風(こち)の儀。春風のやわらかなところから、とあり、そよそよと吹くやわ



**国民年金保険料は  
税金の控除対象に**

国民年金の保険料を支払った人は、自分の分はもちろん、家族の分も含めて、保険料の全額が、税金の控除対象（総所得額から差し引かれます）となりますから、忘れずに控除の手続きをしましょう。控除額は次のとおりです。

- 加入者1人につき
- 昭和58年1月～3月まで  
月額5,220円
- 昭和58年4月～12月まで  
月額5,830円
- 1年間で68,130円
- 付加保険料は、従来どおり月額400円、1年間4,800円となります。

**行政・心配ごと相談**

日常生活での困りごとや心配ごとでお悩みの方は、毎月第4火曜日にご相談に応じております。どうぞお気軽にお出かけください。

- とき  
2月28日(火) 3月27日(火)  
午前9時30分～正午
- ところ  
江南村母子健康センター

**移動図書館来訪**

- とき  
2月10日(金) 午後2時45分～3時  
3月6日(火) 時45分
- ところ  
村民体育館前庭
- ※ どなたでも無料で借りられ、リクエストもできます。どうぞご利用ください。

**NHK学園・生徒募集**

NHK学園では、通信教育の生徒・受講生を募集しています。

- 高等学校・普通科コース  
NHKの放送を利用して、働きながら高校卒業の資格をとりたい

- 方に
- 入学資格  
中学校卒業、卒業見込みまたは同等以上の学力のある方
- 受付期間 3月1日～4月14日
- 高等学校・教養コース  
高等学校レベルの知識と教養を身につけたい方に
- 受講資格  
15歳以上の方ならどなたでも
- 受付期間 3月1日～4月30日
- 社会通信講座  
この講座の利点は、レポートの添削が中心で、だれでも自宅にいながら都合のよい時間に自分のペースで学べます。
- 講座内容  
書道、硬筆、母と子の硬筆、俳句、短歌、古典、文章、絵画、囲碁、簿記、英語、数学、国語の13講座39のコースがあります。
- 受講資格 どなたでも
- 受付期間 2月1日～4月20日
- 案内書希望・問合せ  
お近くのNHKまたは下記まで、ハガキにコース名と氏名、住所、電話番号記入のうえ、ご請求ください。(案内書は無料)  
〒186 東京都国立市富士見台2-36NHK学園CT係  
☎0425-72-3155

**埼玉の現代美術 I  
——版画の今日——**

- 会期  
2月7日(火)～3月25日(日)月曜及び祝日の翌日は休館
- 会場  
埼玉県立近代美術館
- 観覧料(予定)  
一般300円(200円)  
大高生200円(150円)  
中小生100円(70円)  
( )内は団体20名以上
- 展示部門構成  
第1部・現代版画の世界—埼玉をめぐって  
第2部・版のコンセプトと応用
- 出品作家・点数

詳しくは、下記にお問い合わせください。

役 場	(36)	1 5 2 1
体 育 館	(36)	5 4 6 8
浄 水 場	(36)	4 7 4 0
老人センター	(36)	5 6 0 0
清掃センター	(36)	5 7 4 5

第1部：埼玉県在住または出身の作家約20名、県外からの招待作家約15名、以上計、約35名の作家の140点で構成

第2部：約10名の作家による30点で構成

■公開座談会—「いま版画は…」  
3月4日(日)午後1時30分～3時30分、入場無料・先着順150名  
出席予定者……池田満寿夫/小倉忠夫/吉田克郎

■問合せ  
埼玉県立近代美術館  
☎0488-24-0111

**N響特別演奏会**

チャイコフスキーへのいざない

- とき  
3月31日(日)午後3時開演
- ところ  
埼玉県熊谷会館
- 演奏者  
指揮 尾高 忠明  
ピアノ 神野 明  
楽 団 NHK交響楽団
- 目 目  
チャイコフスキー・ピアノ協奏曲第1番変ロ短調、交響曲第6番ロ短調「悲愴」
- 入場料  
S席4,000円、A席3,000円、B席2,500円
- 前売開始日・場所  
2月3日(金)より熊谷会館、八木橋、タニタ楽器店ほかで。
- 問合せ  
熊谷会館へ  
☎0485-23-2535

- 内容  
腎臓と尿についての講演及び質疑応答
- とき  
二月二十三日(木)  
午後一時三十分
- ところ  
村民体育館

腎臓は、血液の成分のゆがみを調整する役割をはたしています。たとえば、血液が酸性に傾いたらこれをなおしたり、水分の量を補正したり、また老廃物など血液中に含まれる不要なものをとり除く役目をしています。

したがって腎臓の働きが低下すると、それにもなつて糖尿病や腎障害をひきおこすこともありま

す。

こうしたことを防ぎ、健康な毎日をおくれるよう、健康教室を開催します。今回は、腎臓と尿についてです。どうぞご参加ください。



**健康教室(腎臓・尿のはなし)を開催**  
二月二十三日(木)

# 自転車利用者の方へ 熊谷駅周辺に

## 自転車は放置しないください

◎自転車利用者の皆さんへ

熊谷市自転車放置防止条例により、熊谷駅周辺は、図のように放置整理区域になりました。放置された自転車は撤去しますので、民営の駐車施設や市営駐車を、ご利用ください。

◎自転車駐車を、ご利用ください  
熊谷駅の自転車駐車を、ご存知ですか。駐車料金等は次のとおり

です。

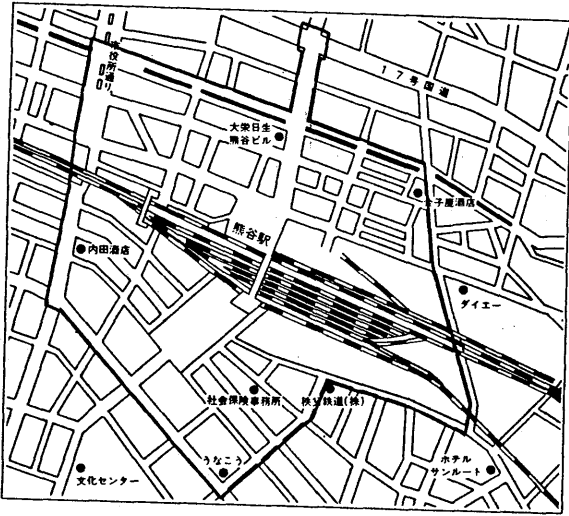
- 一、駐車料金 別表のとおり
- 二、利用時間  
午前六時～午後十時三十分
- 三、利用車種  
自転車及び原動機付自転車

◎問合せ先

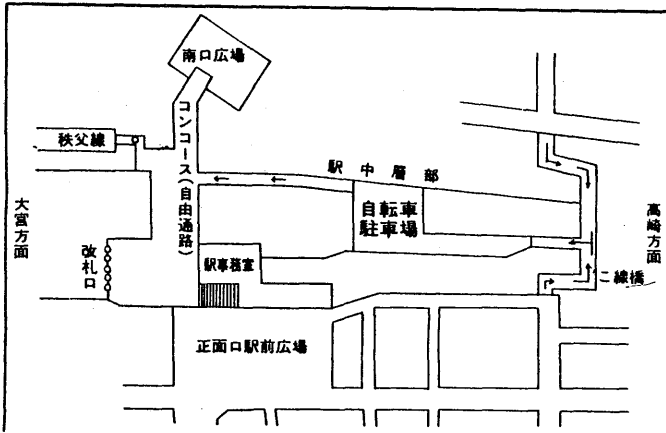
熊谷市公害安全課

☎ 二四一―二二一内線二八五

放置整理区域



熊谷駅自転車駐車場案内図



使用 区分	月ぎめ (1ヵ月)		日ぎめ (1日1回)
	学生	一般	
種別			
自転車	1,500円	2,000円	100円
原付	2,250円	3,000円	150円

# 万一の事故にそなえて

## 交通災害共済にご加入を

あなたは交通災害共済に加入していますか。もし未加入でしたらぜひこの機会にご加入ください。

この制度は、万一の交通事故に備え、わずかな会費でお互いが助け合おうというものです。

区長さんや学校のご協力によって申込書を配布し、三月十日から申込みを受け付けます。申込みされる

以下の会員は年額三百円。

■共済の有効期間

四月一日から翌年三月三十一日までの一年間。(途中でも月割会費で加入できます。)

※三月三十一日までに転出される方は加入できません。

■対象となる交通事故

日本国内の道路上における自動車、単車、自転車または電車等に乘っていて、衝突、接触、転落、転覆した事故及び歩行中これらの乗物にはねられたり、ひかれた場合。

■交通事故にあつたら

交通事故にあつた場合、治療中であつてもすみやかに役場・総務課へ見舞金請求の手続きをしてください。請求に必要な書類は次のとおりです。

- 一、交通事故証明書、または交通事故申立・現認書
- 二、医師の診断書
- 三、会員証
- 四、印かん

※申請用紙は役場にありませう。以上くわしくは役場・総務課交通災害係まで

■会費

外国人登録をしている方。

帳に登録されている方。あるいは

外国人登録をしていない方。

加入できる方

村内に住んでいて、住民基本台帳に登録されている方。あるいは

外国人登録をしていない方。



二月二十九日～三月十三日

# 春の全国火災予防運動

「火事は怖い」と、ただ漫然と考えているだけでは、火災は防げそうにもありません。どうい

うに、どんな火災が多いのか、そのためにはどんな注意が必要か、いわば、火災の「傾向と対策」を自分なりに整理しておく、予防に對する気くばりもより具体的に

なつて安全です。  
昭和五十八年版消防白書によると、昭和五十七年中に発生した火災は、全国で六万五千六百六十八件。火災による死者を火災の種類別にみると、建物火災によるものが全体の七割近くを占めています。そのなかでも木造住宅での死者が最も多く、階段別では一階での死者が約七割を占めます。このほか、死者を出した火災には次のような特徴がみられました。

## 火事は

### 二にが怖い

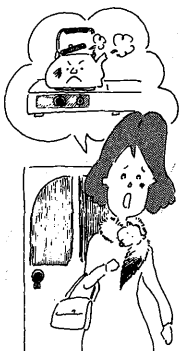
〔2月〕一年のうちで火災による死者が多いのは一月～三月。五十七年中の死者のうち、約四割に当

たる人がこの期間に命を落としています。また、この三か月間で死者が最も多いのは二月です。寒い時期は、暖をとるための火気使用が増えます。取り扱いは十分注意したいもの。

〔午前三時〕時間帯では、深夜から早朝にかけての時間に死者が多くなっています。特に多いのが午前三時台。熟睡しているからでしょうが、家庭では簡易型火災警報器を取り付けるなどして、寝ている間の出火も感知できるようにしたいものです。

〔逃げ遅れ〕死亡原因で一番多いのはやけどで五二・四％、次いで一酸化炭素中毒や窒息の四〇％となつています。

また、死に至つた経過をみると逃げ遅れが、放火自殺者を除く死者の七〇・六％を占めています。そして、逃げ遅れの中でも「気づ



いたときには火煙が回り、逃げ道がなかった」と思われるケースが最も多くなつていきます。  
〔お年寄りや子供〕放火自殺者を除く死者のうち、五三・七％は高齢者、乳幼児、病人や体の不自由

な人です。お年寄りや子供などの避難場所や避難経路を日ごろから考えておきましょう。  
火災に命を奪われないために、このような「傾向」に十分注意し、予防に努めてください。

## 消防署への通報は 落ち着いて正確に

火災や事故を発見したら、あなたはまず何をしますか？——一年間に火災や救急のために出動する消防用自動車は、全国で延べ二〇〇万回以上にも上りますが、そのほとんどは一一九番への通報によるものです。  
あなたもいつか、一一九番へ通報する場面に出合うかもしれません。

消防ポンプ自動車や救急車が一刻でも早く現場に到着し、効果的な活動をするためには、場所・目標・火災や負傷者の状況などを「落ち着いて」「正確に」通報していただくことが大切です。

正確な通報は、素早い消火活動や負傷者の応急処置、病院への搬送を円滑に実施するために不可欠です。特に、火災の種類や規模によって必要となる消防車両の種類、台数などを即時に判断し、的確な出動を行うためには、その判断のもととなるあなたの正確な通報が、ぜひとも必要なのです。

だれもがいつでも「落ち着いて」「正確な」通報ができるよう、家庭の電話機のそばには住所、目標、氏名、および電話番号を日ごろから備えつけておきましょう。

## ビデオテープの プレゼント

十一月二十八日、埼玉銀行から村内の小中学校へ、教育教材用のビデオテープ八本をいただきました。テープの内容は、「ゼロの発見」「関東創成期」といったもので、アニメーションによる、わかりやすいものです。



## お誕生おめでとう

十二月中届出  
カッコ内保護者  
敬称略

押切

佐々木歩美 二男(成美)

榎春

櫻井 康之 二男(勝仁)

成沢

広沢 正登 長男(紀夫)