



—— 保育所親子運動会 ——

保育所では、9月21日に親子運動会が行われました。前日降っていた雨もあがり、絶好の運動会日より。今年は父兄の方にもがんばっていたごとう、父兄が出場する競技を増やし、親も子もにぎやかに楽しみました。また、子どもたちが出場するときは、カメラをかまえ、わが子の姿をとらえようと、シャッターチャンスをねらう父兄の姿がたくさん見られました。

# こうなん

## 広報

### No.153

昭和59年10月1日

# 10月

〔9月1日現在人口〕 男 5,067人 女 5,130人 計 10,197人  
世帯数 2,570

おもな内容

- 退職者医療制度ができました…… 2
- 町制施行アンケート結果……… 3
- 小学生夏休みの作品展……… 4
- おしらせ市場……… 5
- アーチェリーをやりませんか…… 6

# 退職者医療制度が できました

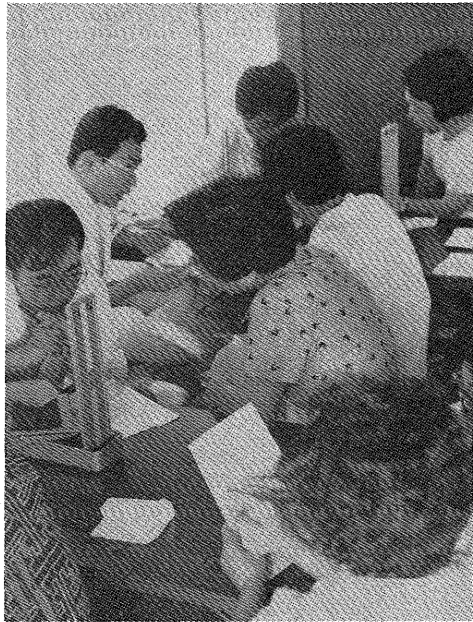
10月1日から実施

れたことにより、十月一日から新しく始まる医療制度です。会社などを定年退職した人たちの場合、これまでは国民健康保険に加入していましたが、これから、一定の条件にあてはまる人については、この「退職者医療制度」により、保険給付を行おうとするものです。

## この制度に 加入できる人

この制度に加入できる人は、次の三つの条件にあてはまる人（退職被保険者）と、その家族（被扶養者）です。

- ①国民健康保険に加入している人。
- ②老人保険の適用を受けていない人。

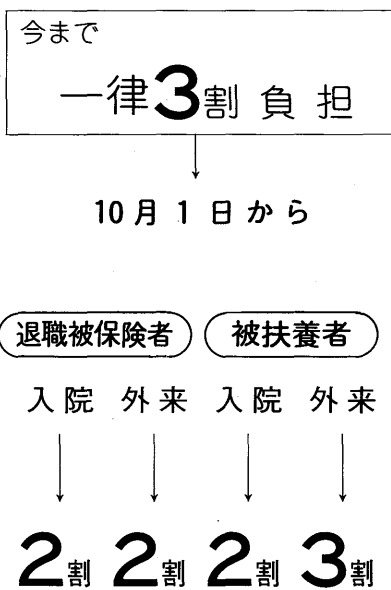


## お医者さんにかかるときは

のようになっており、自己負担額が軽くなっています。

### 保険証は

加入手続が終ると、退職被保険



者には「退職被保険者等証明書」を交付します。お医者さんにかかるときは、この証明書と合せて今までの保険証も必要ですので、必ず窓口持参してください。

退職者医療制度の加入者や扶養家族の方がお医者さんにかかるときは、かかった費用の一部を、一部負担金として医療機関の窓口で支払います。今までは一律に三割負担でしたが、この新制度では次

すでに前記の三つの加入条件に

さい。

## 扶養家族

退職被保険者の扶養家族として認められる人は次のとおりです。国民健康保険の加入者であつて、

退職被保険者と同じ世帯に属し、退職被保険者の収入で生活している人で、次の範囲の人。

- ①退職被保険者の直系尊属、配偶者（内縁を含む）、三親等内の親族。
- ②配偶者（内縁を含む）の父母及び連れ子。

- ③厚生年金や共済年金などの被用者年金制度の老齢（退職）年金を受給できる人。または被用者年金の期間が二十年以上か、四十歳以上で、十年以上の通算老齢（退職）年金を受給できる人。

## 忘れずに届出を

- 退職者医療制度は十月一日から始まりませんが、該当する方は手続きが必要で、
- ①すでに加入資格を持っている人

- ②これから資格を得る人  
十月一日以降に加入資格を得る人が加入できるのは、年金をもらえる日からです。年金をもらえるようになったら「年金証書」が送られてきます。受け取ったら二週間以内に世帯主が届出をしてください。
- ③退職被保険者の扶養家族の届出も忘れずに世帯主の方がしてください。

### 江南村町制施行に関するアンケート調査集計

	回収総数	町 制 施 行 に		
		賛 成	反 対	そ の 他
票 数	1,976	1,762	201	13
%	100.00	89.17	10.17	0.66

主な反対理由 (理由記載のないもの91票 (4.61%) あり)

反対理由	愛着があり村として残しておきたい	今の時点で町制施行の必要はない	環境の悪化が進むと思うから	税等の負担がふえると 思うから	そ の 他
票数	25	24	17	26	19
全体に対する%	1.27	1.21	0.86	1.32	0.96

※その他意見として

早期町制施行を望む積極的な意見と、概略下記の要望がよせられました。

- 下水道、道路、側溝、街路灯等、環境整備を進めてほしい。
- 総合病院、文化施設、公園等の施設を作ってほしい。
- 字 (行政区) の見直しをしてほしい。

## 「町」に賛成が八九%

### 町制施行アンケート結果

江南村では、八月に「町制施行に関するアンケート調査」を行いました。その集計結果がまとまったのでお知らせします。

本村は、昭和三十年一月一日に旧御正村と旧小原村が合併し、現在に至っており、来年は合併三十周年を迎えます。その間、村から町へという声が村民の間から多くなってきました。

こうしたことから合併三十周年を機会に町制を行おうと、現在村では準備を進めています。その一つとして、村民の方の意向を確かめるために、このアンケート調査を行ったものです。

## 10月10日 村民体育祭は南小を会場に

恒例の村民体育祭が、今年も十月十日体育の日に行われます。今年には中学校のグラウンドが、校舎改築工事のため使えず、南小学校が



会場になります。今年も若い人、お年寄り問わず楽しめる様々な種目があります。ふるってご参加ください。

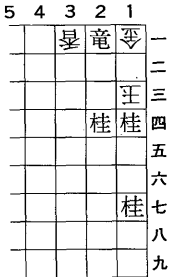
### 人事異動 (九月一日付)

- 住民課長 井上 清 (税務課長)
- 税務課長 根岸八重子 (企画課課長補佐)
- 企画課 飯島 誠 (新採用)

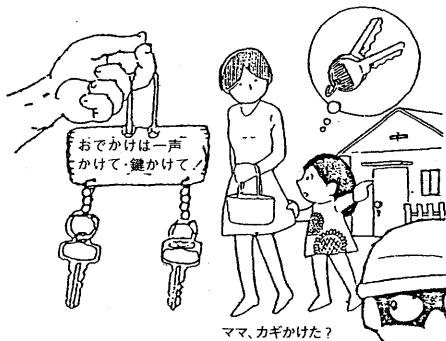
### 詰将棋

#### 有段を目ざして

出題 八段 北村 昌男  
● ヒント: このままでは歩が使えません。  
5分の有段者 10分で1級



### 全国防犯運動 (10月11日から20日まで)



ママ、カギかけた?

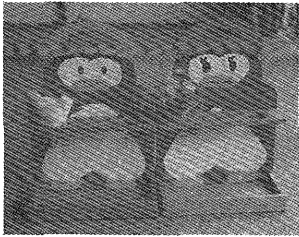
## 秋の『行政相談』週間 10月14日~20日

総務庁では毎年春と秋に「行政相談週間」を設け、行政相談活動の紹介につとめています。

今年の秋の行政相談週間は、10月14日(日)から20日(土)までの1週間。期間中は、各地のデパートなどに多数の行政機関が参加して行う合同行政相談所などが開設されます。

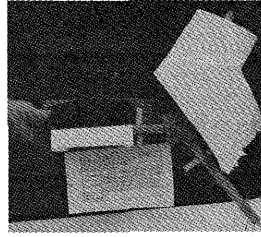


# 小学生夏休みの作品展



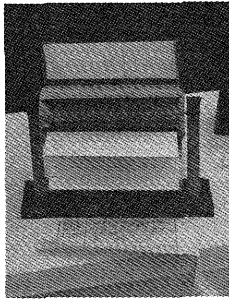
南小6年  
宮沢利枝

●調味料入れ  
食卓の上をきれいかざろうと  
思った。思ったとおりにでき  
た。苦労した。



北小6年  
大島秀樹

●回転式トレットペーパー  
急に紙がなくなっても、あわて  
ずにくるりと回転させるだけで使  
えるように工夫した。うまくホル  
ダーに



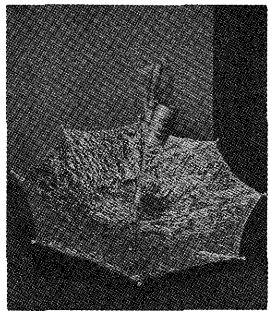
北小6年  
水野多喜男

●回転早読み電話帳  
工夫したのは、かんや板、木の  
まわりにテープを巻いたところ。  
回転することによって電話番号が  
早く調べられる。



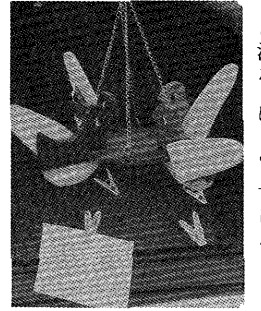
南小6年  
大村勇司

●足ぶみうちわ  
暑いから、うちわでなにか作っ  
てみようとした。苦労したことは  
うちわをとめるところ。



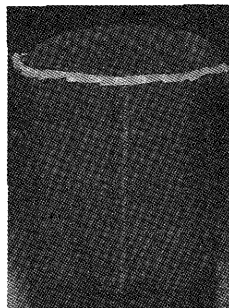
南小6年  
内田幸司

●太陽エネルギー湯わかし器  
これなら一人分コーヒーくらい  
できるから。苦心したのは銀紙を  
はったところ。



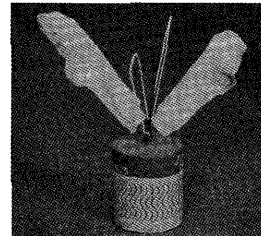
北小6年  
新井信貴

●くつつし  
工夫したのは、くつが入りやす  
いように鳥の羽にしたところと、  
その下にくつ下や小物が干せるよ  
うに洗たくばさみを下げたところ。



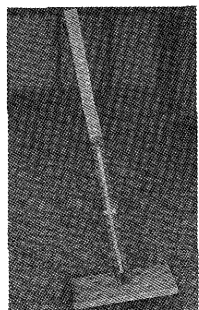
北小5年  
志村幸一

●ボール紙のしんで作ったイス  
ダンボールのしんを短く切って  
ひもでしばって台を作り、すわる  
ところにはスポンジをのせてきれ  
をかぶせて作った。



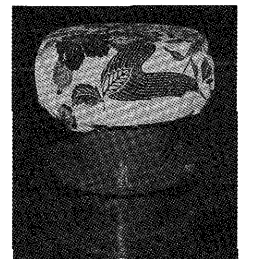
南小6年  
八木沢直克

●移動式くつつし台  
物干しざおにくつつをかけると、  
ほし物にきたない水がついてしま  
うから作ろうと思った。セメント  
に水を  
入れた  
り、針  
金で巻  
くところ  
が苦労  
した。



南小5年  
柴浩平

●温度計付湯かきぼう  
湯をかきまぜながら温度を知る  
ことができないかと考えた。温度  
計に物がぶつかった時に割れない  
ようなおおいをつければもつと良  
かったと思う。



北小6年  
橋本誘一

●作業用イス  
ドラムを二つ重ねてしぼり、ペ  
ンキを塗った。三重のクッション  
を丸型に切り、エプロンでくるん  
だ。クッションがずれないように  
工夫  
して  
みた。



### 狂犬病予防注射

秋期狂犬病予防注射を次のとおり行います。

#### 一、集合注射

日程

(1)十月十七日(水)

午前九時三十分～十一時三十分

江南村農協本所

午前九時三十分～十時三十分

三本渡唐神社

午前十時四十分～十一時五十分

成沢坂上公民館

午後一時～三時

江南村農協南支所

午後一時～二時

板井小林商店前

午後二時十分～三時

野原文殊寺

(2)十月二十三日(火)

午前九時三十分～十一時三十分

江南村役場

十一月十一日(日)

臨時注射

午前十時～十一時三十分

江南村役場

■料 金

(1)集合注射の場合

### 老人クラブゲートボール大会 優勝は上押切A



老人クラブゲートボール秋期大会が8月28日に行われ、上押切Aチームが優勝しました。この日も残暑は大変厳しかったのですが、お年寄りたちは元気に競技を行いました。2位-樋春南B、3位-樋春北B

一頭につき注射料千九百円  
 (新規登録の場合、さらに二百円必要)  
 (2)臨時注射の場合  
 注射料金二千九百円  
 (新規登録はさらに二千五百円が必要)

**出かけませんか  
さいたま産業フェア**

さいたま産業フェアが、「産業と地域社会のふれあいを求めて」をテーマに、十月二十八日から十一月四日までの八日間、さいたま水上公園(上尾市)で開催されます。

会場には、間近に迫る二十一世紀に向けて、大きく飛躍しようとする伝統産業や地場産業から、科学技術の最先端をリードする企業までが一堂に集まります。

■とき  
 十月二十八日(日)～十一月四日(日)  
 午前九時三十分～午後四時三十分(入場は四時まで)  
 ■ところ  
 埼玉水上公園(上尾市)  
 ※入場は無料です。  
 ■問合せ先  
 県庁産業政策課内さいたま産業フェア実行委員会 ☎〇四八八一  
 三二一六九二二(直通)

### 移動図書館来訪

#### ■とき

10月22日(月)、11月19日(月)、12月19日(水) 午後2時45分～3時45分

#### ■ところ

村民体育館前庭  
 どなたでも無料で借りられ、リクエスト(予約)もできます。  
 返却は次の巡回日です。

### 住宅資金融資

#### ■受付期間

11月12日(月)～12月15日(土)

#### ■場所

埼玉銀行、武蔵野銀行、群馬銀行、足利銀行、大生相互銀行、埼玉県信用金庫、小川信用金庫、青木信用金庫、埼玉労働金庫の県内本支店

#### ■案内書配布場所

前記金融機関のほか、地方県民センター、土木事務所、住宅供給

### 公社

#### ■融資対象者・条件

県内に申込開始日前1年以上引き続き居住し、県内に住宅を新築、購入(中古含む)、増築または改修する者。

### 野生植物に親しむ会

熊谷保健所では、熊谷市薬剤師会の協賛で、野生植物に親しむ会を開催します。

これは、県民の健康づくりの1つとして、山野に自生する野生植物を観察しながら、正しい知識を得ようとするものです。どうぞご参加ください。

#### ■とき

10月19日(金)午前10時～午後3時(小雨決行)雨天の場合午前10時～12時

#### ■参加費用

無料(昼食、水筒など用意してください)

#### ■定員

150人(先着順)

#### ■申込方法等

10月10日までに往復ハガキに住所、氏名、年齢、職業、電話番号を記入し、熊谷保健所へ申込む。  
 ●申込先-熊谷市大字熊谷 861 熊谷保健所「野生植物に親しむ会」係 ☎23-2801

### 県民大学公開特別講座

#### ■とき・ところ

10月11日(木)午後1時、埼玉会館小ホール

#### ■内容

「現代社会と人情」講師・江戸家猫八先生

#### ■問合せ

県庁自治文化振興課 ☎0488-24-2111(内線2127)



# アーチェリーを やりませんか

小原駐在所 佐藤 俊郎

アーチェリーと言えば、ロビンフッドを思い出す人が多いと思いますが、アーチェリーとは何でしょうか。簡単にいいますと、「弓矢」です。日本の弓道に対して、西洋の弓、洋弓、といえます。

さて、この弓矢を人間が使い出したのはいつごろからでしょうか。これはかなり古く、人類の発生後間もなく発明されたものと推測されます。その起源は、あまり大昔でよくわからないのですが、スペイン半島の洞窟の中に、かなり発達した、弓を引いている壁画があり、この壁画は、約一万年数千年前のものであると認められています。つまり、今から一万年数千年前の古人は、弓矢を使って狩をして

いたわけで、現代の弓矢の原型は  
そのころにできたわけですね。

弓に弦を張って矢を飛ばすという原理は、一万年前も現代も変わらないのですが、今では弓矢で狩をしたり、戦さをしたりするということはありません。しかし、日本の弓道のように、精神修養やスポーツとして、弓矢(アーチェリー)は残っています。外国では、ハンティングにも使われています。

現代のアーチェリーは、的中率を良くするため、弓の素材や構造に、科学的に計算したものを使得っており、カーボンを原料とした素材が主流となつてきています。

さて、アーチェリーはどの位当たるかという点、オリンピックに出場する選手級になると、三〇メートルの距離から、直径四センチメートルの円の中に八、九割位の中率となります。(試合では六本射つので、四本から五本の矢を中心に当てる)これは剣銃よりも正確です。

また、よく質問を受けるのですが、アーチェリーはどのくらい飛ぶかという点、普通私たちが競技で使用している弓だと、二〇〇メートルから三〇〇メートル位飛び、その威力は、一〇メートル以内からだと、フライパンの底を打ち抜くほどの力があります。

弓を引くのに、大変な力が必要  
と思つている人が多いようですが、  
アーチェリーには、ごく弱い弓や、  
少年用の弓など、いろいろな種類  
の弓があり、その人の体力、身長  
等に合せた弓を使えるのです。バ  
ケツ一杯の水を持ち上げられる人  
ならば、老若男女を問わず、身体  
障害者の人でも充分上達でき、全  
然経験のない人でも、一、二カ月  
練習すれば、相当自信をもつて的  
に当てられるようになります。

前に述べたように、アーチェリーの威力は相当強く、従つて不注意に用いれば、非常に危険なものです。でも、ルールをよく守ることによつて、十分に安全は保たれるのです。

これまでの世界の何千万人のアーチャーの間で、過去において、事故の例はほとんどありません。もとより、正規の指導と安全な設備は絶対必要です。しかし、ある程度の危険にさらされるから、ルールを守り、注意することによつて安全教育ができるという利点があります。

このことは、アメリカの学校教育においても高く評価され、正規の授業科目として取り入れられているのです。

## お誕生おめでとう

(八月中届出  
内保護者  
敬称略)

### 成 沢

萩原 淳一 長男(昭雄)

関口 和彦 長男(孝則)

福田 浩之 長男(邦夫)

坂田 峻一 長男(幸夫)

### 三 本

新井 晃太 二男(宏)

神田 裕二 二男(稔)

長谷川智美 長女(幸男)

水野 由佳 長女(則夫)

### 上 新 田

内田 省吾 二男(正男)

### 押 切

大高なつみ 長女(正勝)

### 野 原

宅森 敬祐 二男(知克)

### 小 江 川

木賊 和弥 長男(栄司)

増田 洋介 長男(勝士)

### 板 井

山田 裕也 長男(勇)

### 塩

飯島 祥子 長女(正)

島田 麻里 長女(勤)

### 柴

長野 克俊 長男(穂積)

### 千 代

田中 啓継 長男(孝行)

寺山 利香 長女(和利)