



— 歳末もちつき —

(12月20日撮影)

# こうなん

広報

No139

昭和58年1月1日

1月

〔12月1日現在人口〕 男 4,828人 女 4,907人 計 9,735人  
世帯数 2,393

おもな内容

- 年頭のあいさつ…………… 2
- 村会議員選挙投票日決まる…………… 3
- 老人保健法について…………… 4～5
- みんなのひろば…………… 6～7
- おしらせ市場…………… 8
- フォト・ニュース…………… 9
- 暮らしのページ…………… 10

# '83 あけまして おめでとうございます



## 健全財政下で

## 大きく躍進する年に



市長 茂木 秋広

明けましておめでとうございます。村民の皆さんにはお元気で希望に満ちた新年を迎えられたことと心からお喜び申し上げます。

五十八年の年頭に当り、平素のご協力を深く謝し、一言ごあいさつを申し上げます。

五十七年は、激しい社会変化と厳しい財政状況に加え、台風による天災等多事多難な一年でありましたが、お蔭様にて本村では、これらの難問題を解決いたし、念願だった大里・江南二か村によるし尿施設（大里村箕輪）や、学校給食センター（千代地区）の建設、六十五年を目標とする江南村総合振興計画の決定等をはじめ、各種の事業、行事が順調に計画通り実施終了し、無事に年越しが出来ましたことは、村の発展のため、喜に堪えないところであり、ご協力

に対し心から感謝を申しあげる次第です。

行革、財政再建に明けた五十八年は、昨年を上まわる経済不況による税収減、交付税の減額等が予想され、地方財政は未曾有の危機と困難に直面するものと思っております。

本年の村政の課題は、この難局をいかに切り抜けるかにかかっていると思っております。厳しい財政下ではありますが、村民の願望している中学校改築の大事業も本年は取り組んでいきたいと思っております。また区画整理事業や建設、産業、土地

## 豊かで活気ある地域づくりを



議長 志村 利次

皆さん明けましておめでとうございます。希望にあふれた新春をお迎えのことと拝察し、お喜びを

改良事業等村づくりの基本となるべき事業については、極力国の補助制度を活用いたし、健全財政を堅持しつつ効率的行財政の運営によつて多くの事業を実施し、この難局を乗り越えていく決意であります。

さらに本年は新しい計画として住宅都市整備公社で、既に調査に入っている熊谷南部（江南村東部を含む）大型開発計画が発表される年であり、まさしく本村にとつては厳しい中にも大きく躍進するスタートになる重要な年になると思っております。豊かな活力ある村づくりのため、さらに一層のご支援ご協力をお願いいたし、皆様の健康を心からご祈念申しあげ、新年のごあいさつといたします。

申し上げるとともに、皆さま方のご健康とご繁栄を心からお祈りいたします。

昨年中は議員各位のご協力により、議会活動も円満に行われ、是非々の立場を堅持しつつ、村民皆様方のご期待に答うべく議員一同日夜の努力を重ねてまいりました。

江南村も、着実に発展をしてお

ります。給食センターもその後順調に運営され、最も衛生的な施設のもとに将来の江南村を双肩になう子供たちのために懸命の努力をいたしております。

また、村の原点ともいえるべき農業も、商工業の発展とともに大きく前進し、基盤整備により整然と区画されたほ場には、ほとんど麦が作付られ、麦秋ともなれば麦の穂波で美しい模様を織りなすことでしょう。

これひとえに皆さま方のあたたいご支援のもとに議会と執行とが、しっかりとかみ合っている事の賜と信じ感謝いたしております。かえりみますれば私たち議会議員は、四年前の三月、村民の負託を受けて就任いたしました。以来四年間、皆さま方の信頼に答えるとともに、江南村の発展と豊かで活気ある地域づくりを目ざしてまいりました。近くこの大任を無事終えようとしております。

残された期間はわずかではあります。最終の美をかざるべく努力をいたしてまいります。よせられた皆さま方の絶大なるご支援ご協力に、あらためて厚くお礼申し上げます。

年頭にあたり、皆さま方のご多幸をお祈りして新年のあいさつといたします。

議会議員一般選挙

投票日は二月二十日

任期満了による村議会議員選挙を次のとおり行なうことになりました。この選挙は、村民の代表を選出する重要な選挙です。皆さんの貴重な一票を生かすために、また、公正で明るい選挙となるよう投票に際しては十分ご注意ください。

告示日……二月十三日(日)

投票日……二月二十日(日)午前七時から午後六時まで

開票日……即日開票午後七時から

開票所……江南村役場会議室

投票できる方

日本国民で年齢満二十歳以上で江南村に引き続き三カ月以上住所があり、村の選挙人名簿に登録されている方。

選挙時登録基準日……二月十一日

選挙時登録日……二月十二日

したがって、公職選挙法による選挙権の条件は

昭和三十八年二月二十一日以

前に生まれたかたで、

● 昭和五十七年十一月十一日以前から江南村に住んでいて、

● 村の住民基本台帳に引き続き記録されており、選挙人名簿に登録されているかた。

▼ 転出すると投票できません。村の選挙では、投票日の前日であつても、江南村から他の市町村へ転出してしまつたと投票はできません。

投票所

投票所は、いままでどおり五カ所設置します。各投票区の投票所は次のとおりです。

村内の各投票所一覽	
投票区	投票所
第一投票区	農業(セツター)
第二	江南北小学校校体育館(二本)
第三	板井研修センター(板井)
第四	江南南小学校校体育館(小江川)
第五	坂上公民館(成沢坂上)

投票所入場券

入場券をよくご覧いただき、投票場所や投票時間など間違わないようお願いいたします。

なお、入場券を紛失したときはその旨を当日受付係に話してください。再発行いたしません。

こんなときは不在者投票を

▼ 投票日の当日、やむをえない用務または事故のため、村を離れて旅行中または滞在中の場合、疾病、負傷、妊娠などのため、歩行が著しく困難であるかた。

期間 二月十三日から二月十九日(投票日の前日)まで

時間 午前八時三十分から午後五時まで

場所 江南村役場内  
持参するもの 印かん

郵便による不在者投票

身体に重度の障害があり、身体

障害者手帳を有するかた、または障害の程度が重度であると知事が証明したかたは、一定の手続きを取ると、在宅のまま投票ができます。

この制度は、郵便によるため時間がかかります。該当のかたは、告示前でも手続きができる部分もありますので、早目に選挙管理委員会へおたずねください。

この郵便による不在者投票のできる期間は、告示の日から投票日の四日前(二月十六日)までです。

選挙人名簿の縦覧

選挙時登録により登録された方の名簿の縦覧を、次のとおり行います。

縦覧期間……二月十三日から二月十五日まで

縦覧場所……江南村役場内

立候補予定者

打合せ会

選挙では、関係機関のご協力を得て、打合せ会を開催いたします。立候補予定者または責任者のかた(二名以内)のご出席をお願いいたします。

とき 二月二日(水)午後一時三十分から

ところ 江南村役場会議室

※ 当日立候補に必要な書類をお渡しいたします。



冷静な判断で貴重な一票を

選挙管理委員長 小久保忠良

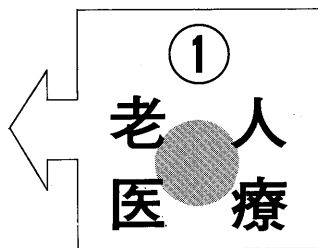
どうか選挙民の方たちは、しっかりと自分の心がまえていようものを良くつかんでいただいて、貴重な一票を投じていただきたいと思ひます。  
「棄権はしないでください。」と、選挙のときにはいつも繰り返されます。棄権をしては何も始まらないわけですから、自分のほんとうの考えにそつた候補者を選ぶようにしてください。最後に、日ごろ選挙についてのご協力にお礼申しあげます。

# 老人保健法、二月から実施 公平な立場で医療費の一部負担も



りもよう。老人保健法が中心議題となった。

- ▽… 二月一日から、老人保健法が施行されることになりま
- ▽… した。この法律のねらいは、これから本格化する高齢化
- ▽… 社会にそなえ、総合的な保健医療対策を確立しようとする
- ▽… もるものです。
- ▽… 具体的には、老人保健は二つの事業を行います。
- ▽… 七十歳(寝たきりの人は六十五歳)以上のおとしより
- ▽… を対象に行う「医療」と、壮年期からの「医療以外の保
- ▽… 健事業」です。
- ▽… 今月は、この大きく変わる医療制度についてお知らせ
- ▽… します。



今までと  
どこが違うか

- この新しい老人保健法により診療を受ける場合、今までと違うところは次のような点です。
- ① 一部負担金を支払う  
老人医療費支給制度により、老人の医療費は無料でしたが、これからは一部を自己負担していただきます。
  - ② 健康手帳と保険証を提示

今までは診療を受ける際、病院の窓口へ「老人医療費受給証」と「保険証」を提示しましたが、これからは村から交付された「健康手帳」と「保険証」を提示して診療を受けていただきます。

- ③ 所得を問わない  
老人医療費支給制度では、老人やその家族の所得が一定額以上あるときは対象とならなかったが、この制度では所得に関係なく、すべての老人がこの保健で診療を受けます。

## 老人保健の 対象者

- 新しい老人保健で医療が受けられる方は、次の条件にあてはまる方です。
- ① 七十歳以上の者
  - ② 寝たきり等の状態にある六十五

歳以上七十歳未満の者  
で、医療保険に加入している方。

### 〈医療の開始時期〉

医療は、七十歳の誕生日または寝たきり等の状態にあると認定を受けた日の属する月の翌月から開始されます。ただし、これらの日が月の初日であるときは、その月から開始されます。

- (誕生日又は認定) (医療開始時期)
- 例) 四月一日 → 四月十五日
  - 四月十五日 → 五月三十日
  - 四月三十日 → 五月

### 健康手帳を 交付

健康手帳は村から交付され、七十歳以上の(六十五歳以上の寝たきりの人)にとっては、老人保健医療を受けられる資格証明書です。これを病(医)院の窓口で提示し、診療を受けるわけです。

さらにこの健康手帳は、自らの健康管理と適切な医療を確保するための健康診査記録という役目も持っています。

また、詳しくは後述しますが、四十歳以上の人も、健康管理上必要と認められる人は「健康手帳」の交付が受けられます。

(5) 広報こうなん



12月16日の国保運営委員会

# 医師にかかるには

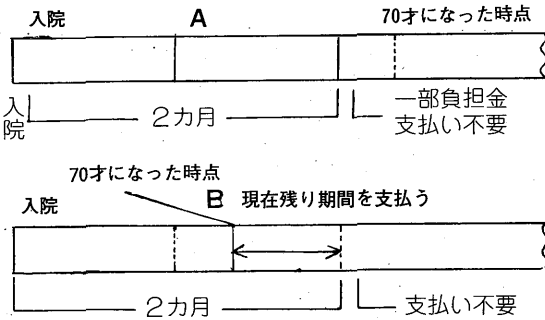
前述したように、老人保健で医療機関へかかる場合は、いままでの老人医療費受給者証にかわり、健康手帳と保険証を提示してください。健康手帳はご自分の健康記録ですので、受診のときは必ず医師に見ていただき、適切な診断を受けるようにしてください。

また、同じ医療機関でも内科や歯科にまたがる場合や、総合病院で複数の科にわたって受診した場合は、その科ごとに支払います。

## 外来診療は一月四五百円負担

外来診療を受ける場合、一月四五百円の一部負担金を医療機関の窓口で支払ってください。

この一部負担金はその月の最初の外来診療の日に支払います。毎月診療を受ければ毎月支払うわけです。



ただし総合病院で医師の指示により複数の科で受診したときは、その必要はありません。

## 入院は一日三百円

入院の場合は、一日三百円の一部負担金を二か月間（健康保険の被保険者本人は五十日）支払います。

そして、同一の病（医）院に継続して二か月（または五十日）を超えて入院している場合、その後は何日入院していても支払う必要はありません。

したがって、七十歳になる前から入院していた人が、入院中七十歳になり老人保健法の適用を受けることになった場合、入院の日からすでに二か月を経過しているならば、一部負担金を支払う必要はなく（図A）二か月を経過していなければ、残りの部分について支払えばいいわけです。（図B）

同様に、すでに七十歳を超えていて、この制度の施行以前から入院していた人の場合も、この制度に切り替った時点で入院期間が二か月を超えていけば、一部負担金を支払う必要はなく、超えていなければ残りの期間についてだけ支払います。

## ② 医療以外の保健事業

健康な老後を確保するには、壮年期からの健康管理が大切です。老人保健制度のもう一本の柱、それが「医療以外の保健事業」です。これは村が四十歳以上の人を対象に、健康教育、健康相談や健康診査を行うとともに、機能訓練や訪問指導を行うこととしています。

す。

**3、健康相談**  
四十歳以上の人およびその家族を対象に、健康相談室を開きます。

**4、健康診査**  
成人病の早期発見や予防のため循環器診査とがん検診を中心に、年一回行われます。

四十歳以上の人は、希望に応じて受けられます。子宮がん検診は三十歳から受けられます。

**5、機能訓練**  
からだが不自由になったり、機能が低下している四十歳以上の人に、機能の維持回復をはかるため、訓練を行います。

**6、訪問指導**  
四十歳以上で寝たきりの人に対し、保健婦などが訪問して、療養の方法や看護方法などの指導を行います。

### 1、健康手帳の交付

おとしより以外に、四十歳以上のその他の人についても、健康管理上必要と認められる人は交付を受けられます。また、健康診査を受けた人を含め、希望する人も交付を受けられます。

### 2、健康教育

四十歳以上の人とその家族を対象に、医師、保健婦、栄養士などを講師として保健学級が開かれます。

☆六十八、六十九歳の人は「**受給者証**」の交換だけを

県単独で行っていた六十八、六十九歳の人の医療費支給制度は、一部負担金をとり入れて、今後も続けていきます。以上、詳しくは、役場住民課へ。

大里郡体育協会主催による壮年ソフトボール大会が去る十一月十四日、寄居町運動公園で郡内各町

町村 壮年ソフトボール大会  
対抗

# オール江南が 二年連続優勝



優勝杯を囲んで

村から十六チームが参加し、盛大に行われました。  
この大会に江南村からは、樋春親睦会とオール江南の二チームが参加しました。樋春クラブは緒戦において善戦、惜しくも破れましたが、オール江南は次々と強剛を破り、前年に引き続いて、みごと



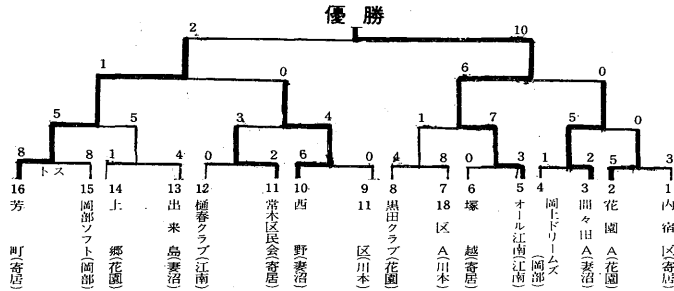
## みんなのひろば

みんなのひろばは、みなさんの声や意見でつくるページです。身近な話題、行政に対する意見、詩、短歌など投稿をお待ちしています。

紙上匿名はさしつかえありませんが、原稿には住所、氏名、年齢を書いてください。

- ▶送り先 江南村大字柴9-1  
江南村役場/総務課
- ▶しめきり毎月10日とします。
- ▶問い合わせは 総務課広報係  
電話 (36) 1521

### 組み合わせ表



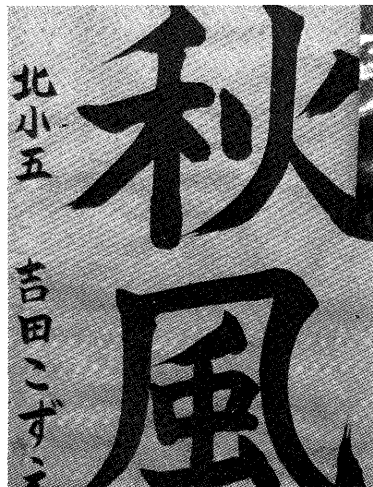
連続優勝をはたしました。  
選手のみなさんのご活躍に対し心からお祝い申し上げます。

### よい子の 作品

文化祭  
出品作



南小6年 岡部 賢一



北小5年 吉田こずえ



江中3年 根岸美智枝

# 150キロの大イノシシを 仕止める。一岡田光恒



仕止めたイノシシとクラブ員のみなさん

今年猪年で、年頭に猪の猟身を写真にてご披露出来す事は、何だか村民の皆様とともに、幸先の良いスタートである様な気持ちです。

さて、この猪は十二支に使われておりますが、農家にとつては害敵である事に間違いありません。

一夜にして精根込めた農作物を六、七〇キロの普通の大きさの猪一頭で全滅に荒してしまふ程のギヤングといえる代物です。

それを狩猟者の手で駆除され、自然の調和が保たれております。

近年は狩猟に対し、事故防止や野鳥保護の名のもとに、一部ではあるが歓迎されない向きもあります。

害鳥や害獣に対し、調和のとれた駆除も必要だと思います。決して無やみに殺生しているわけではありません。

最近の法改正で、極めて細かいルールと指導による狩猟を行っているわけです。

このたびの成果は、江南村猟友会員の中に、さらに「江南ジブシ」と名づけた、大物猟を目的にし、会長に成沢の福田己四吉君が立てられ、数名のメンバーにより構成された猟友クラブによるものです。

大物猟には「見切り」という大切な役割があります。前夜の猪の行動を感知し、最後に寝込んだ場

所を突き止める役割をいいますが、この見切りがあまりまいだと、空振りに終る事になります。

この会のメンバーは、だれでも一応見切りは出来るが、三本の福田明君は名人中の名人である事は関係者の認めるところです。

十二月十一日は、朝八時までに見切りをつけた福田君から、メンバー役員の吉田利次君、福田哲史君に第一報が入ったのが九時。

全員集合の指令に現地に集ったメンバー十四人、早速リーダーの指示により、要所要所に立（猪が追い立てられて逃げる道に待ち構える場所）、この道を決定するにも深い経験が必要）を張る。

立つに入ると数時間、タバコどころか物音もたてず、不動で待たなければならぬ。

立つの配置が全員完了した事がトランシーバーで確認されると、次にリーダーの指示で、勢子が先刻見切った場所に犬を誘導する。

これは犬掛けといつて、猪が寝ているのを起こします。

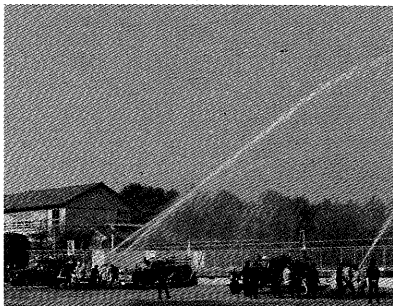
勢子は猪が犬により追い立てられ、逃げ出した事を確認すると、昔は発砲して、立つ場の仲間知らせましたが、今ではトランシーバーにより、合図するのが普通です。

その後誰れの立つ場に猪が来

るかわかりませんので、スイッチを切り、全身で聞き耳立てて待つスリルと緊張は、経験者でなければわからない、言葉に絶するものがあります。

起こされた猪は運が良いとか悪いというか、名人・福田明君の前に姿を現わし、五発のライフル三十七・六ミリ弾の先礼を受け、それを猛スピードで振り切り、次の立つの内田恒辰君の前に現われ、ここで二発発射したが再

## 消防点検と 功労者表彰



江南中グランドでの一斉放水試験

び振り切り、反転して再度福田君のまわり込んだ立つ場に現われたのが運のつき。二発のライフル弾が急所に命中し、弾丸のように速く、岩石のような巨体が崩れ落ち、立ちこめる緊張と殺気が一気にメンバーの歓喜となり、積重なった苦労の連続が祝杯に変わり、深く酔い、語り明したことでしよう。そしてまた来年も山深く狩に向う年でしょう。村民の皆様のご健康とご多幸を祈りつつ。

点検終了後、消防協会の表彰があり、江南村では次のかたがたが榮譽に浴しました。

### 埼玉県消防協会表彰

(敬称略)

- 消防功労章 折川高一
- 三等功労章 大久保良男副団長
- 消防技能章 鈴木良雄団員
- 火災予防成績優秀者 柴 芳信 岡部澄夫 福田貞治

### 熊谷支部表彰

- 特別功労章 島山邦久分団長
- 一等功労章 小林公夫分団長
- 二等功労章 小坂文夫分団長
- 〃 功労章 大久保正義団員
- 三等功労章 飯塚明副分団長

火災シーズンを迎えたる十二月四日、熊谷市荒川運動公園で、消防協会熊谷支部の特別点検が盛大に行われました。

茂木登班長  
広沢晴義班長

青少年相談員たご  
あげ大会にご参加を

- とき 1月23日(日)午前9時
- ところ 荒川グラウンド(押切橋北側)
- 対象 小・中学生
- 持参するもの たご、手袋
- 注意事項
  1. 会場までの往復路については交通に十分注意してください。小学生低学年は父兄が同判してください。
  2. 運動しやすい服装で。
  3. 雨天の場合は中止
- 問合せ 役場住民課(内線25)

スキー講習会のお知らせ

- 江南村体育協会では、冬のスポーツとして人気のあるスキーを皆さんに楽しんでいただくため、恒例のスキー講習会を下記のとおり開催いたします。
- この機会に正しい基礎技術を学び、大自然の中で思いきりすべってみませんか。ふるってご参加ください。
- とき 1月30日(日)
  - ところ 武尊オリンピックスキー場
  - 会費 おとな 3,000円  
こども(中学生以下) 2,000円
  - 申込み 1月14日(金)までに会費を添えて教育委員会へ
  - 集合 村民体育館へ午前5時までに集合・出発
  - その他 定員(80名)になり次第しめ切ります。

成人式にご出席を

- 20歳を迎えられたみなさんを祝う「成人式」を行います。一生の思い出となるよう、ご出席ください。
- とき 1月15日午前9時30分
  - ところ 村民体育館

県政モニター募集

県では、県政について日ごろ気付いたことを意見や提案として報告したり、アンケート調査に答えていただく県政モニターを募集しています。

- 応募資格 県内に居住する満20歳以上の方
- 募集人員 200人
- 応募方法 ハガキに住所・氏名・年齢・性別・職業・県内居住年数・電話番号・応募理由を書いて申し込んでください。
- 申し込み 埼玉県広聴課(〒336)浦和市高砂3-15-1  
☎0488-24-2111(内線2032)

昭和58年度定時制  
通信制高校生生徒募集

1. 定時制課程
  - (1)一般募集
    - 入学願書受付期間 2月1日(火)~2月4日(金)正午
    - 学力検査 2月28日(月)午前8時45分から(国語、数学、社会、理科、英語)
2. 通信制課程
  - 入学願書受付期間 3月19日(土)~4月9日(土)午前10時~午後4時
  - 入学許可候補者の発表 書類審査により選抜し、本人あて通知
3. 問合せ 県教育委員会

下請取引巡回相談

- とき 1月5日、2月6日
- ところ 熊谷商工会議所2階 埼玉県中小企業団体中央会熊谷支所
- 問合せ 埼玉県中小企業振興センター  
☎0486-41-8611(代) 下請振興課

詳しくは、下記にお問い合わせください。

役場	(36)	1521
体育館	(36)	5468
浄水場	(36)	4740
老人センター	(36)	5600
清掃センター	(36)	5745

宝くじ  
「落語新春名人会」

新春におくる落語名人会・曲ゴマ・お笑いのひととき

- とき 1月22日(土)午後2時
- ところ 埼玉県熊谷会館
- 出演 柳家小さん、桂米丸、桂小南ほか
- 入場料 800円(全自由席)
- 前売所 熊谷会館、八木橋デパート、タニダ楽器ほか
- 問合せ 熊谷会館 ☎23-2535

国民年金健康教養  
講座の参加者募集

- 対象 国民年金の加入者とその受給者
- とき 2月8日(火)
- ところ 国民年金保養センター「むさしの」(川越市)
- 内容 趣味の教室(史蹟めぐり、カラオケ、詩吟、社交ダンス)、年金相談等
- 費用 1,500円、宿泊希望者は別に3,000円
- 申し込み ハガキに住所、氏名、受けたい趣味の教室等明記し、県国民年金課「健康教養講座」係へ
- 締切 1月31日(月)必着
- 問合せ 県国民年金課  
☎0488-24-2111(内線2572)

文化祭福祉バザール

結果報告

福祉バザールにつきましては、村民各位のご協力をいただき、左記の通り大きな成果をあげることができました。

収益金の配分につきましては、実行委員会の承認を得て寄贈し、感謝のこたばをいただいております。ここに紙上をもって報告させていただきます。

- ▼1、寄贈品 一、一七六件
- ▼点数 七九〇人
- ▼2、即売結果
- ▼即売個数 一、〇六四件
- ▼総収益金 五〇二、八〇〇円
- ▼残品数 四三件
- ▼3、寄贈結果
- ▼重度身障者及びねたきり老人 三四〇、〇〇〇円
- ▼村内社会福祉施設 一五〇、〇〇〇円
- ▼江南村 社会福祉協議会 二二、八〇〇円



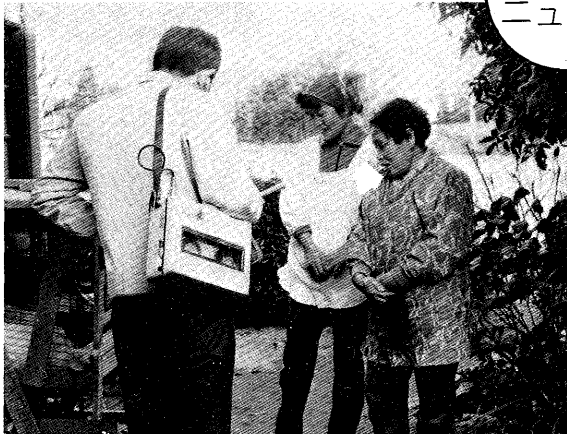


大型トラックも多く通ります



成沢と野原の決勝戦 成沢がスパイクを打つ

フォト  
ニュース



12月6日に行われた板井での取材の様子

☆婦人バレーボール大会 11月28日、村民体育館で宇別婦人バレーボール大会が開かれました。14チームが参加したこの大会、開会式に引き続き、8時30分から試合開始。力のこもったプレーの末、優勝はAブロックが成沢Bブロックが須賀広という結果でした。(写真右上)  
 ☆信号機を新しく設置 以前から要望のありました、深谷～東松山県道の飯島商店前十字路に信号機が設置され12月6日から作動しています。ここは通学路であり、また車の場合見通しが悪かったのですが、この信号機が事故防止に役立ってくれることでしょう。(写真左上)  
 ☆健康教室がテレビに ご覧になった方も多いと思いますが、12月14日朝、NHKテレビ「明るい農村」で、拡がる自給運動、と題し、農村婦人健康教室の庭先養鶏が紹介されました。農村婦人に多い貧血、その対策として市販のものにない栄養価の高い食物を自分たちの手で始めたこの活動では、養鶏の他、各種野菜の栽培を行い、健康増進に大きく役立っています。(写真左下)

ご存知ですか

年金にも税金が掛かる  
場合があります

年金にも税金が掛かる場合があります。ご存知ですか。  
 厚生年金、船員保険および国民年金の老齢年金や通算老齢年金などは、所得税法の規定により給与とみなされ、所得税が掛かる場合があります。

所得税法には、いろいろな控除がありますが、この控除総額を超える課税対象となります。そこで、いくらから課税対象となるかを表で見てください。

諸 控 除	配偶者がいない場合		配偶者がいる場合	
	65歳未満	65歳以上	65歳未満	65歳以上
老年者年金特別控除	—	78万円	—	78万円
給与所得控除(最低額)	50万円	50万円	50万円	54万円
老年者控除	—	23万円	—	23万円
基礎控除	29万円	29万円	29万円	29万円
配偶者控除	—	—	29万円	29万円
合 計	79万円	180万円	108万円	213万円

をみてみましょう。  
 所得税は、実際には、年金が支給されるときに引かれています。対象者は年間支給金額が六十万円以上(六十五歳以上の方は九十万円以上)の方です。



そのうち、年金を主たる給与として扶養控除申告書を社会保険庁に提出している人については、その年の最後の年金支払期に年末調整を行い、税額の過不足分を調整します。また、年金の他に所得のある方や扶養控除申告書を提出していない方は、確定申告が必要です。

(注)六十五歳以上の者の給与所得控除額が五十四万円となるのは二百十三万円から老年者特別控除額七十八万円を控除した後の額百三十五万円に対して、給与所得控除額が計算されるからです。

# くらしのページ



## 国の進学ローン

いよいよ受験シーズン。この時期は、入学金、授業料、その他学校納付金……と何かとお金がかかります。そんな時役に立つのが国の進学ローンです。

国民金融公庫と沖縄振興開発金融公庫では、進学に必要な資金の融資を行っています。

この制度では二種類の貸付があり、あらまはは次のとおりです。

### 〈一般貸付〉

#### ▽利用できる方

高校・大学等の教育施設に進学する者の親族または進学する本人（勤労学生などに限る）であって年収が六百万円（事業所得者は四百四十万円）以内の方。

#### ▽融資額

一進学者あたり五十万円以内

#### ▽融資期間

進学する学校の修業年限以内で最長四年。ただし、短期大学等修業年限二年の学校に進学される方は、修業年限に一年の延長が可能です。

#### ▽貸付利率

年八・四％（利率は変わることがあります）

#### ▽返済方法

毎月元利均等返済（ボーナス月の増額返済を併用できます）

#### ▽保証人

#### ▽取扱期間

昭和五十七年十一月一日～昭和五十八年四月三十日

#### ▽申込窓口

国民金融公庫、沖縄振興開発金融公庫、銀行ほか各種金融機関

### 〈進学積立郵便貯金 預金者貸付〉

#### 預金者貸付

この貸付は、郵便局の進学積立郵便貯金の貯金者に融資されます。積み立て額と融資額で最高八百万円の進学資金が準備できます。

#### 1 資金の融資

##### ▽利用できる人

進学積立郵便貯金の預金者で、高等学校・大学等の教育施設に進学する者の親族または本人

##### ▽融資額

進学積立郵便貯金の積立額の範囲内

範囲（最高五十四万円）

▽融資期間、貸付利率、返済方法・保証人 一般貸付と同じ

##### ▽申込期間

昭和五十七年十一月一日～昭和五十八年四月二十四日

▽申込窓口 郵便局（普通局および特定局）

#### 2 貯金の積立

▽積立期間 一年から三年まで

月単位

▽一回の積立額 一万元以上五千元まで

▽積立限度額 最高五十四万円

## NHK 学園受講生募集

NHK 学園では、通信教育の生徒・受講生を募集しています。

### ○高等学校 普通科コース

NHK の放送を利用して、働きながら高校卒業の資格をとりた方に、

■入学資格 中学卒業・卒業見込みまたは同等の学力のある方。

■受付期間 3月1日～4月15日

### ○高等学校 教養コース

高等学校レベルの知識と教養を身につけたい方に、

■受講資格 15歳以上の方ならどなたでも。

■受付期間 3月1日～4月30日

### ○社会通信講座（書道・簿記など12講座36コース）

余暇を利用して、趣味と教養を身につけたい方に。

■受講資格 どなたでも。

■受付期間 2月1日～4月20日

☆詳しい案内書をご希望の方は、お近くのNHKまたは、下記まで、ハガキに各通信教育の講座別を記入のうえ、ご請求ください。（案内書・送料は無料）

〒186 東京都国立市富士見台2-36

NHK 学園市町村係 ☎(0425-72-3151)

おめでたと  
お悔やみ  
お誕生（カッコ内保護者）  
敬 称 略  
十一月申出

三 本

永倉 昌也 二男（利平）

関口 香 長女（茂春）

押 切

橋本 純 二男（久男）

成 沢

関口絵里子 長女（孝則）

塩

飯島 雅人 長男（修）

柴

横山悠生枝 長女（真一）

千 代

古川 絢子 長女（堅治）

（ご逝去（カッコ内・年齢）

押 切

持田 た称 男（80）

稲村 ミネ 女（90）

成 沢

斧田 常重 男（60）

福田 ゆき 女（79）

樋 春

茂木 桂 女（41）

御 正 新 田

舟橋 よし 男（86）

塩

増田 興助 男（67）

小 江 川

村山 憲二 男（85）