



火災出動

今年に入り火災の発生が非常に多くなっています。1月中に村内の火災のため、江南出張所の消防車が出動した回数は4回（昨年1年間で4回）と不名誉な記録となっています。

2月28日からは全国火災予防運動が行われます。くれぐれも火災を起こさないよう充分な注意をいたしましょう。



広報

こうなん

No131

昭和57年1月1日

2月

〔1月1日現在人口〕 男 4,748人 女 4,822人 計 9,570人
世帯数 2,322

おもな内容

- 所得税・住民税
申告を忘れずに…………… 2
- 集落農業推進事業の成果…………… 3
- お知らせのページ…………… 4・5
- 春の火災予防運動…………… 6

所得税・住民税

申告を忘れずに

— 2月16日から3月15日まで —

今年も住民税と所得税の申告をしていただく時期となりました。昭和五十六年分の所得については、すでに整理記帳など充分な用意がされていると思いますが、申告時に誤りのないようお願いいたします。申告の時期は、二月十六日から三月十五日までとなっておりますが、期限間近になりますと申告相談会場は大変混雑いたしますので、定められた日程の該当日に済ませるようお願いいたします。

所得税の確定申告

例年のように税務署から申告書が送られますが、村で行う相談に該当される方以外は相談日及び会場が入っておりません。ハガキで相談日の日程等申告の案内がまいりますので、この日程により申告をしてください。

なお、申告書用紙が送られていない方には、税務署や役場税務課に申告用紙や「申告書の書きかた」などが用意してありますのでご利用ください。

還付申告

年末調整の済んだ給与所得者で住宅取得控除・医療費控除・雑損控除等が該当する方は、二月十五

日以前でも税務署で還付の申告を受け付けております。早く申告すれば早く還付されます。

村で行う申告相談

農業所得者、農業所得と給与所得合算者及び小額営業者については、表の日程により行います。

申告相談に

持参いただく書類

- (1) 案内状や同封の申告書
- (2) 給与支払、源泉徴収に関する帳簿や書類
- (3) 収入や所得計算の基となった書類
- (4) 生命保険や損害保険などの支払証明書
- (5) 印かん
- (6) その他機械化集団への支払証明等必要なもの

村で行う確定申告相談日程

月 日	該 当 者	会 場
二月十七日(水)	農業所得者	役場会議室 ☎36-1522
〃 十八日(木)	農業・給与の	
〃 十九日(金)	合算所得者	
〃 二十日(土)	小額営業者	

時間：午前九時から午後四時まで。ただし二十日(土)は午前十一時までです。

住民税の申告

申告をしていただくかは、今年の一月一日現在江南村に住所があり、五十六年中に所得のあったかた。ただし、次のかたは申告の必要はありません。

- 一、給与所得者で他の所得がなく、勤務先から給与支払報告書が役場へ提出されたかた。
- 一、所得税の確定申告をしたかた。

申告用紙の配布

住民税の申告をしていただくかたければならない人には、申告の日時場所を記入した申告書をお送りいたします。日程は、表のとおりですので、混雑をさけるためなるべく指定日をご利用ください。もし申告しなければならぬのに申告書がとどかない場合があります。もし申告書がとどかない場合は、申告会場へお問い合わせください。

持参いただく書類

所得税の確定申告と同じ書類が必要ですのでご参照してください。

住民税申告相談日程

月 日	該 当 地 区	会 場
二月二十三日(火)	須賀広・野原	農村センター (農協南支所脇) ☎36-1304呼出
〃 二十四日(水)	小 江 川	
〃 二十五日(木)	板 井	農協総合センター (農協本所裏) ☎36-1808呼出
〃 二十六日(金)	塩・柴・千代	
三月一日(月)	三本・上新田	農協総合センター (農協本所裏) ☎36-1808呼出
〃 二日(火)	押 切	
〃 三日(水)	成 沢	
〃 四日(木)	樋 春 南 北	
〃 五日(金)	御 正 新 田	

※時間、各会場とも午前9時から午後4まで。

板井地区

集落農業推進事業の成果

米の生産が過剰である一方、増産が心要な麦・大豆・飼料作物等が十分でないというわが国全体の農業生産の現状から、昭和五十三年以来水田利用再編対策が実施され、地域の特色及び性格に応じた手法により、需要の動向に安定的に対応できる地域農業の再編成がさげばれております。

このようにことから、大看板井地区は昭和五十四年度に「集落農業推進事業」の実施地区に指定され、集落農業の実施方法について集落ぐるみで話し合いを何回となく行つてまいりました。

この中で、水田利用再編対策が強化されたことに伴い、米に代わる作物を何にするかが大きな問題でしたが、専業農家を中心とする有志十数名が群馬県富岡市におら

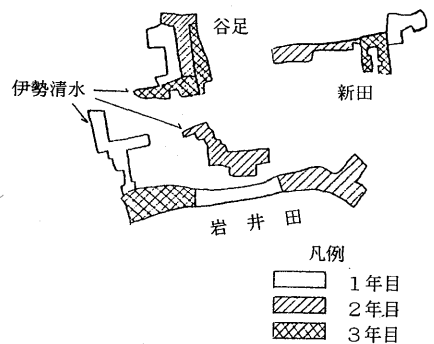


板井地区を視察する田沢農林水産大臣

れる篤農家を視察して、水田利用を団地化することにより転作奨励金を加えれば、水稲を作るよりもはるかに高収益になる作物として麦・大豆がよいことが解り、実証圃による検討、先進地調査等を経て昭和五十五年度から大豆集団栽培を実施する作付栽培協定が関係者三十五戸によつて結ばれました。

この方式は、板井土地改良区の約九ヘクタールを三ヘクタールづつの三団地に区分し、米・麦・大豆の組み合せにより三年で一巡する田畑輪換方式です。これにより生産性の向上、連作障害の回避や、地力保全等をはかることを目標に、昭和五十五年度は三、二ヘクタールの大豆集団栽培を行い、収量目標を一〇アール当り三〇〇キログラムにおきました。関係者の努力により収穫は一〇アール当り三二二キログラムもありましたので、村の代表として大豆共励会に出展し、関東農政局長賞・知事賞をはじめ数々の賞を受けることができました。

板井地区ブロック・ローテーション



昭和五十六年度には昭和五十五年度の実例を生かして、集落内の積極的な話し合いから、新たに三カ所(伊勢清水、谷足、新田)で同じ輪換方式による作付協定が成立し、大豆作付面積は一〇・七ヘクタールにおよびました。

集落農業の確立を目指し、転作をどう位置づけるかが農家の悩みでありましたが、この機会を通じて専業農家と兼業農家が合体して活動を展開し、集落農業共同体意識が回復して、板井地区全員の話し合いのもとに、郷土芸能や地区運動会などスポーツ活動、歳末恒例の福祉もちつきのもち米の提供等、数々の地域活動を行つております。

そして一月二十日には、この板井方式の「ブロックローテーション」を、田沢吉郎農林水産大臣が公式に現地視察をされました。村においても村長、議会代表者等多数臨席し、板井地区では区長さんをはじめ地元の方々も多数出席し、熱烈なる歓迎を行いました。農林水産大臣も、この板井方式が全国に波及することを国は考えているとの談話を発表し、このようなすばらしいことを行つた皆さんに深く感謝することをおこぼをいたしました。

これまでにやるには、幾多の曲折もあり、その度に全員で納得のいくまで話し合つて問題を乗り越えてきたことでしょう。地区リーダーを始め推進員の方々の正しい理解と熱心なる推進努力をいただいたことと、関係各位のご協力があつてこそこれまでにわたつたものと思われまます。

すでにこの方式により、集団転作の合理性が立証されるとともに地力保全によつて裏作麦の生産安定が期待され、板井地区だけでなく、大宇植春北、上新田、柴、千代地区が実施され多大な成果があつております。

村では、この板井方式をモデルとして全村にこの方式を推進していきたいと考えております。今後ともご協力をお願いいたします。

問い合わせは

詳しくは、下記に問い合わせてください。

- 役場 (36) 1 5 2 5
- 体育館 (36) 5 4 6 8
- 浄水場 (36) 4 7 4 0
- 老人センター (36) 5 6 0 0
- 清掃センター (36) 5 7 4 5

お知らせいちば

**熊谷会館10周年記念
さとう宗幸・熊谷公演
＝仙八先生春のコンサート＝**

日時 3月27日(土)午後6時30分
開演

会場 埼玉県熊谷会館

入場料 ●10周年記念特別料金●

A席 1,800円(座席指定)

B席 1,000円(座席自由)

前売は、熊谷会館・八木橋
タニダ楽器・清水海苔店・
朝日堂書店で発売。

主催 埼玉県産業文化協会

後援 熊谷市・深谷市・妻沼町

岡部町・寄居町・川本町

花園村・大里村・江南村

お問い合わせは熊谷会館へ

電話23-2535番

二月は省エネルギー

月間です!

◎大切に使う身近かなエネルギー

○暖房温度は18度に調節を。

○お風呂は沸かし方に工夫を。

○テレビはつけっぱなしにしないように。

○洗たくは、上手に工夫を。

○あかりは、つけっぱなしにしないように。

◎電気のほか、ガソリン、ガスなども貴重なエネルギーです。大切に使いましょう。

※省エネルギーのご相談は、
東京電力へ。

電話(22)4505番

**経営の合理化
青色申告をどうぞ**

青色申告は経営の合理化に役立つだけでなく、税金の面でも有利になりますので、この申告を希望する事業主のかたは、商工会にご相談ください。なお、青色申告の決算指導を次のとおり行いますのでご利用ください。

○とき 2月19日(金) 2日間
3月3日(水)

○じかん 午前9時から午後4時

○ところ 母子健康センター

入所生の募集

—身体障害者更生指導所—

○入所資格 身体障害者手帳を持っている方で満15歳以上の者

○募集人員 男…10名 女…10名

○訓練内容 機能回復訓練・運動訓練・生活訓練・作業訓練など。

○入所時期 昭和57年4月

○申込手続 役場住民課

心配ごと相談所

とき 2月23日(火)

3月23日(火)

ところ 母子健康センター

じかん いずれも午前9時30分から正午まで

**2月の納税
国民健康保険税
第6期分**

納期……………3月1日

◆みんなの税金
みんなのために◆

**—国民年金—
保険料が5,220円に**

国民年金保険料は1ヵ月につき4,500円ですが、今年の4月から5,220円に変わります。

国民年金は、老齢年金や障害年金などを支給して加入者の生活の安定を図ることを目的としていますが、この支給の財源は皆さんが納めた保険料と国の負担とでまかなわれています。つまりより多くの年金額とするためにはそれだけの財源を確保することが必要となります。そこで保険料についても1ヵ月5,220円としたものです。

なお、付加保険料は従来どおり1ヵ月400円です。

年金受給者は現況届を

国民年金の給付を受けている人は、年に1回「国民年金受給権者現況届」を提出しなければなりません。この届は、引続き年金を受ける権利があるかどうか確認するためのものです。

老齢年金、通算老齢年金を受けている人は、ご自分の誕生日の月の末日までに、社会保険庁業務課へ提出して下さい。その他の年金を受けている人は、5月31日までに、社会保険事務所へ提出して下さい。

くわしくは、市町村役場の国民年金係へ問い合わせ下さい。

**国の進学ローンの
ご案内**

国民金融公庫では「国の進学ローン」として、進学に必要な資金の融資を行っています。

▽利用できる方△

高校、高専、短大、大学に進学されるための資金を必要とされる方で年収が六〇〇万円(事業所得者は四四〇万円)以内の方。

▽融資額△

一世帯あたり五〇万円以内

▽融資期間△

高校三年以内、大学四年以内で一年以内の据置もできます。

▽利息△ 年八・三%

▽保証人△

一名以上。保証人の代わりに「保証基金」のご利用も可能です。

▽返済方法△

毎月元利均等返済(ボーナス月増額返済の併用もできます。)

▽取扱期間△ 一月から四月まで

▽申込窓口△

国民金融公庫、銀行、信用金庫
信用組合、労働金庫、農協など。

詳しくは、国民金融公庫(電話

二二七三二)へ。

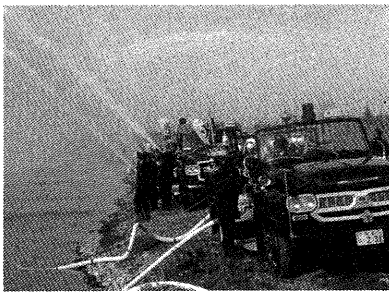
なお、進学積立郵便預金をされている方は、内容に若干の違いがありますので、郵便局でご相談ください。



江南村体育協会

江南村卓球愛好会県体 2 部で優勝

去る10月25日花園村を会場に行われました。埼玉県民体育大会第2部北部地区大会に出場した江南村卓球愛好会Aチームは、みごとブロック優勝をはたしました。



◇試験の日時
三月八日(月) 午前八時三十分
◇試験の場所
熊谷地区消防本部

消防職員を募集

熊谷地区消防本部

◇募集職種
消防士 若干名
◇受験資格
ア 熊谷市、妻沼町、大里村、江南村に受験申込時に居住する方
イ 昭和五十七年四月一日現在で、年齢十八歳以上二十一歳未満の男子
ウ 身長百六十センチメートル以上身体強健で、消防活動に耐えられる体力を有すること
エ 高等学校を卒業した方及び卒業見込みの方又はこれと同程度の学力を有する方

オ 次のいずれかに該当する方

◇申込書受付
二月二十二日から三月二日まで
午前九時～午後四時(土曜日は正午まで)
◇詳細は、熊谷地区消防本部
総務課へ電話〇四八五―二四一
六三八六)

は、受験できません。
①日本国籍を有しない方
②禁治産及び準禁治産者
③禁こ以上の刑に処せられ、その執行を終るまで又はその執行を受けることがなくなるまでの方
④日本国憲法施行の日以後において日本国憲法又はその下に成立した政府を暴力で破壊することを主張する政党その他の団体を結成し、又はこれに加入した方

いちば お知らせ市場

通信教育であなとも学習を

—NHK 学園—

NHK 学園では、通信教育の生徒・受講生を募集しています。

〇高等学校 普通科コース

NHK の放送を利用して、働きながら高校卒業の資格をとりたい方に。
入学資格 中学校卒業・卒業見込み又は同等以上の学力のある方

受付期間 3月1日～4月15日

〇高等学校 教養コース

高等学校レベルの知識と教養を身につけたい方に
受講資格 15歳以上の方ならどなたでも。

受付期間 3月1日～4月30日

〇社会通信講座 (書道・簿記など11講座35コース)

余暇を利用して、趣味と教養を身につけたい方に

受講資格 どなたでも

受付期間 2月1日～5月20日

◎詳しい案内書をご希望の方は、お近くのNHKまたは、下記まで、ハガキに高等学校(普通科コース)・高等学校(教養コース)・社会通信講座別を記入のうえ、ご請求ください。
(案内書・送料は無料)
〒186 東京都国立市富士見台2-36 NHK 学園案内係

高等学校の通信教育生の募集

〇募集人員 普通科約 1,000名

〇応募資格 中学卒業者または同等以上の学力のある者。
年齢は問いません。

〇願書受付 3月20日から4月10日まで。

〇提出書類 入学願書、中学調査書、健康診断書など。

〇入学選考 書類によって行う。

〇教育方法 家庭学習によるレポート提出、月2回程度の日曜日にスクーリングを受ける。

〇問い合わせ 0488 (86) 4123番
県立浦和通信制高等学校
(浦和市領家5-3-15)

春の火災予防運動

二月二十八日～三月十三日

二月二十八日から三月十三日まで二週間全国的に春の火災予防運動が行われます。

前半の七日間は車両火災及び林野火災の防止に、後半を一般火災予防に重点をおいて行います。



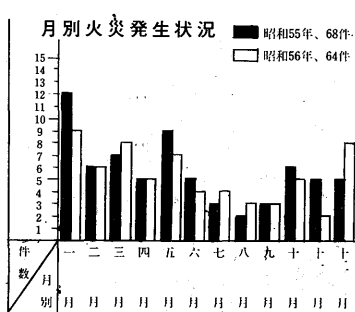
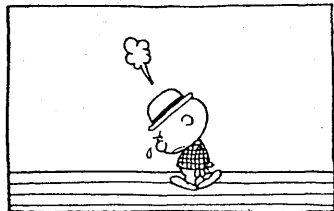
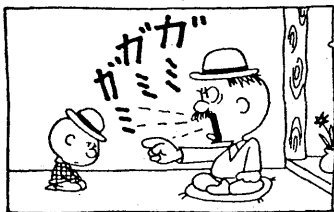
この時期は特に空気が乾燥し、風の強い日が多く、ちよつとした油断から思わぬ大火となる恐れがあります。みなさん一人ひとりの注意で尊い人命や財産を火災から守りましょう。

この運動の主な目標は次のとおりです。

- 身体不自由者等を中心とした焼死防止対策の徹底
- 家庭における防火対策の推進
- 防火対象物にかかる防火安全の確保
- 異状乾燥時及び強風時の火災発生防止対策の推進
- 車両火災防止対策の徹底

ほのぼの家族

伊田公彦



○ 林野火災防止対策の徹底
 なお熊谷地区消防本部では防火指導や防災フィルム等の貸出しを行っています。
 予防課(電話二二一四四四五)へ申し込みください。

消す

あなたの消火できる範囲

勝負の分かれ目、三分間

どんな火災でもはじめは「ボヤ」期を失せず、あわてず消火すれば火災を大きくしないで済みます。火が出たからといって、さっさと逃げだすのは落第です。まず「火事だ」と大声で隣近所へ知らせながら早いうちに消火行動をとることが何よりも大切です。

この三分間があなたにとって大切な初期消火の時間なのです。天井に火が入るまでが、初期消火の限界です。

火災のようすは、燃えている場所、燃えている物によってそれぞれ異なりますが、一般住宅の場合、ふすまなどに火がついて、天井に炎が達するまでに、ふつう三分～五分ぐらいいかります。

この「立ち上がり」の燃えを押しさえることが初期消火の最大のポイントです。

煙や炎にまどわされず、あわてずに、落ちついて消火すれば、案外たいしたことなく火は消えてしまいうものです。

この三分間があなたにとって大切な初期消火の時間なのです。天井に火が入るまでが、初期消火の限界です。

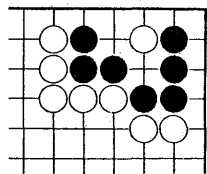
碁

出題 九段 武宮 正樹

前号の正解

〈詰碁正解〉

白7まででセキの活です。



3分で1級
5分で3級

