

—第7回福祉もちつき—
 歳末恒例の福祉もちつきが12月18日役場において行われました。このもちつきは、社会福祉協議会主催により機械化組合・日赤奉仕団の協力により手ぎわよく2俵のもちがつかれ、幼稚園・保育所・施設などにプレゼントされました。

広報
1月

こうなん

No.130

昭和57年1月1日

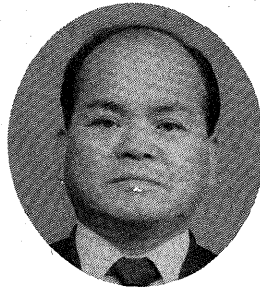
[12月1日現在人口] 男 4,747人 女 4,827人 計 9,574人
 世帯数 2,323

~~~~~ おもな内容 ~~~~~

- 年頭のあいさつ..... 2
- 家庭雑排水処理 } ..... 3
- 消防点検 }
- みんなのひろば..... 4
- ソフトボール..... 5
- お知らせのページ..... 6・7
- 税のコーナー..... 8

# 健全財政を守り

## 効果的運営を



村長 茂木 秋広

す。今から臨調の答申、国政の動向等を充分見守り検討しつつ来るべき諸問題に対処していく決意であります。

村民のみなさん明けておめでとございます。

希望に満ちた新年をご家族一同元気で迎えできたこと存じ、心からおよろこび申しあげます。昨年は村政に対し深い理解、協力をいただき、お陰様にて村行政も益々健全で新年を迎えることができましたことをご報告いたすとともに、ご協力に対し厚くお礼を申しあげる次第であります。

昭和五十七年は、昨年の臨時国会に於て議決された行革法のもとに、高度成長期に肥大化した行政組織の見直し改革、財政再建等の施策の強力なる実施により、地方公共団体も行財政を通じ厳しい対応を迫られる年になると思われま

私は村長に就任して今年で九回目の新年を迎えました。過去八カ

年の本村の行財政の実態を見たときに、健全財政を保持して行政全

般に非常に活力あふれる事業が行われてまいりました。中でも農協

機械化組合によるライスセンタ

ー事業、板井大豆集団転作事業、

土壤浄化法による汚水処理施設、

ゴミ焼却場、老人福祉センター、

土地基盤整備事業等は大きな成果を挙げていると同時に、モデル的な事業、施設として中国・東南アジアを始め県の内外から多数の視察者が来村いたしている程であります。

特に板井の水田利用再編事業による大豆集団転作の、ブロックローテーション栽培法が江南方式として県で採用され、五十七年度から県下に推進されることになりました。既に五十五年度にはこの成

果が認められ、板井集落農業集団が関東農政局長賞の栄に浴しており、農林水産省でもこの江南方式を取り入れ、全国に普及するとの情報を聞いております。

また、土壤浄化法についても、家庭雑排水の処理に困っている住宅の新しい処理施設として江南村を基点に今後急速に普及するものと思われま

す。この様に現在の江南村の行政環境は、村の健全財政と住民の高い

# 住みよい村づくりを

## 議長 志村 利次



村民のみなさんあけましておめでとございます。

光陰矢の如しと申しますが、月日のたつのは早いもので何時しか新年を迎える事になりました。議会議長として不馴な私に対し、議員各位を始め村民皆さま方のご理解ご協力を賜わり、平穏の中に新

自治意識の連帯協調体制に支えられ、国の制度を高度に活用した効果的な行財政運営のもとに、計画された諸事業が円滑の内に遂行されております。ここに新たに改めてご協力を心から感謝いたすとともに本年もどうぞよろしくご協力の程お願い申しあげます。

最後に村民みなさんのご健康とお幸せを祈念いたしまして新年のごあいさつといたします。

年のごあいさつを申し上げられます事を心から喜び感謝申し上げますのであります。

昭和五十六年も行政と議会とが各々その立場を理解し協力して参りましたお陰で、江南村も目ざましい発展を遂げその実績は枚挙に暇がありません。広報等にすで

にご承知のことと思っておりますが、その一つ二つをひろってみると、我々村民が最も関心を持って参りましたし尿処理場の建設も順調に進み完成も間近になり、今年一月十一日より完全操業の運びとなりました。また、発育途上にある学童が毎日せつ取る栄養食を調理供

給する給食施設が各校に分散しておりますが、九月の定例議会に於て議員各位のご協力により補正予算も議決になり、昨年十月二十四日着工し遅くも本年五月には稼働の予定であります。この立派な給食センターにて、より衛生的に給食の業務が行われ、健康なお子様

がすくすくと成長なさるものと信じて居ります。これと言うのも執行と議会との歯車ががっちりかみ合って来た賜と思っております。

今年も江南村議会の「和」を保持し続ける事を最重要とし、行政に対し是非の立場をたらしめつつ村政に協力し、もって村民各位のご期待に答え、明るいそして住みよい村づくりにまい進する覚悟であります。村民各位におかれましても何卒暖いご理解とご協力を承りますようお願い申し上げます。皆々様のご多幸とご健康をお祈りしつつ新春のあいさつといたします。



# 家庭雑排水処理施設

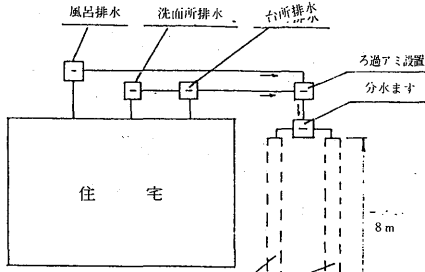
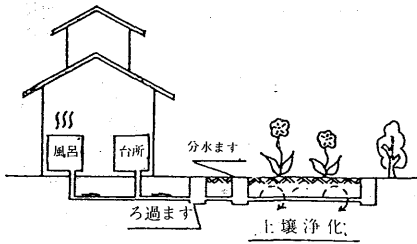
## 設置費を補助

村では、新しく家庭雑排水の処理施設(土壤毛管浄化装置)を設置した場合、設置費の一部を補助することになりました。

今まで流末のない家庭では、宅地内に穴を掘り地下浸透による処理がされているわけですが、これでは汚泥がつまり、衛生的な生活環境を保つことが難しくなっています。そこでこの雑排水の処理を最も効果的に行って生活環境の保全を図るために、処理施設を設置する者に対して補助金を交付して、できるだけ多くのおみなさんに普及し、明るく住み良い生活ができる

よう指導要綱を定めたわけですから、この土壤毛管処理装置は、土壤中の微生物の浄化作用を利用するもので、構造は最初のままで、あまりゴミを除去し、深さ50cm、六〇cm位の溝を掘り、土管で排水を導き、溝の中の毛管砂などを通じて浄化させ、浸透、蒸発散させます。(施工例は図参照)

家庭雑排水処理施設概略図



土壤毛管浄化処理施設施工標準平面図

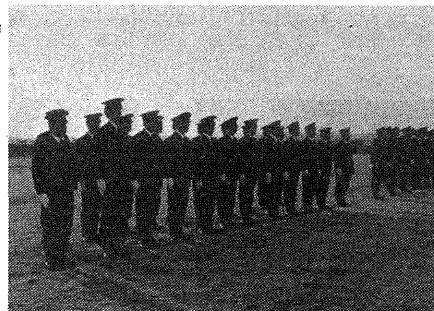
### 土壤浄化の特徴

- ① 悪臭、洗剤泡、大腸菌拡散、病原菌飛散など二次公害が防止できる。
- ② 処理するのにエネルギーがいらない。
- ③ 被覆土壤の有効利用により美観が良い。
- ④ 排水量の変動にも幅を持った対応能力を持っている。
- ⑤ 維持管理が容易で特殊な高級技術や操作を必要としない。
- ⑥ 窒素やリンが除去できる。
- ⑦ 地下水の補給ができる。

補助金交付申請書(役場建設課に準備)を提出する。  
 ▽指定業者 この施設の工事を行うための村で指定した業者は次のとおりです。

- 笠原設備工業所 (36)一三六六二
- 加藤ポンプ店 (36)一〇三二〇
- 小林商店 (36)一二二〇六
- 松本設備 (36)一〇五六九
- 光栄建設 (36)一〇五二
- 田沼工業(熊谷) (33)一三三五一
- ▽問い合わせ 詳しくは江南村役場建設課36一五二一へ。

## 消防点検と功労者表彰



巡閲を受ける職員

### 功労者表彰

火災シーズンを迎えたさる十二月五日、熊谷市荒川運動公園で、消防協会熊谷支部の特別点検が盛大に行われました。  
 点検終了後、消防協会の表彰があり、江南村では次のかたがたが栄誉に浴しました。

**日本消防協会表彰(敬称略)**  
 ○勤続章 長倉敬三団長

**埼玉消防協会表彰**

- 消防技能章 大島 栄班長
- 消防功労章 吉田 清
- 火災予防成績優秀者 馬場房義 杉田性八 鎌塚喜徳

### 熊谷支部表彰

- 特別功労章 大久保良男副団長
- 一等功労章 福田宗治分団長
- 二等功労章 岡部澄夫分団長
- 〃 〃 島山邦久副分団長
- 〃 〃 小林公夫副分団長
- 〃 〃 小坂文夫副分団長
- 〃 〃 若林時雄班長
- 〃 〃 小沢信夫班長

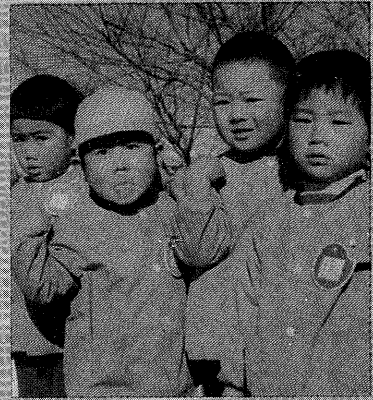
毎日が防火デーです。ぼくの家

高所人命救出隊による訓練



# 保育所入所申請

## 受付は1月26日



### みんなのひろば

みんなのひろばは、みなさんの声や意見でつくるページにいたします。身近な話題、行政に対する意見、詩、短歌など投稿をお待ちしています。

紙上匿名はさしつかえありませんが、原稿には住所、氏名、年齢を書いてください。

▶送り先 江南村大字柴9-1  
江南村役場/総務課

▶しめきり毎月10日とします。

▶問い合わせは 総務課広報係  
電話 (36) 1521

昭和五十七年四月一日から保育所へ入所する児童の受付を次により行いますので、希望する家庭は申請手続きをして下さい。

昭和五十三年四月二日から昭和五十四年四月一日までに生まれたお子さんで、この基準にあてはまり、保育に欠けている度合により入所が決まります。

お問い合せしてください。

- 保育所への入所は江南村に住所を有し、その家庭が次のいずれかの事情にある場合です。
- (一) 児童の母親が、昼間家庭の外で児童とはなれて働いている場合。
- (二) 児童の母親が昼間家庭で児童とはなれ日常家事以外の仕事をしている場合。
- (三) 母親のいない場合。
- (四) 母親が出産の前後又は病氣、心身障害者であるとき。
- (五) 母親がいつも病人や心身障害者の看護にあたっている場合。
- (六) 家庭などの災害等で児童の保育ができない場合。

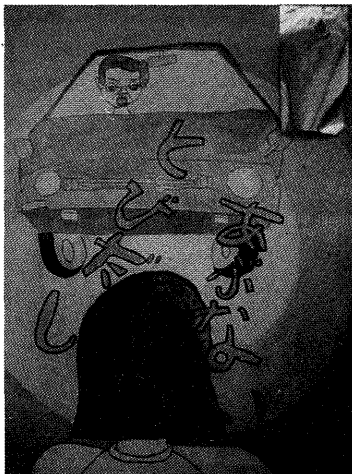
- 保育に欠ける状態の方でも保育所に余裕がないときは保育に欠ける程度の高いものから順次決定されますから、入所できない場合もありますので御承知下さい。
- 二、申請の受付
- 次の日時、場所へ親子同伴にて申請書をご持参下さい。
- (一) 母子健康センター  
一月二十六日(火) 午前九時  
午後三時
- (二) 申請用紙は一月十四日に役場住民課又は保育所で受取して下さい。
- 三、保育料について
- 世帯内の扶養義務者の課税額によつて決定されます。
- ※入所についての案内は、該当者に通知いたします。
- なお、くわしくは役場住民課へお問い合せしてください。



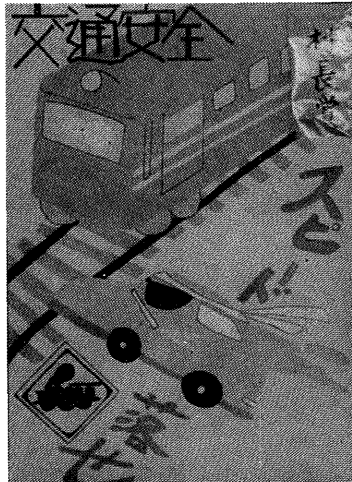
よいこの

作品

(北小学校)



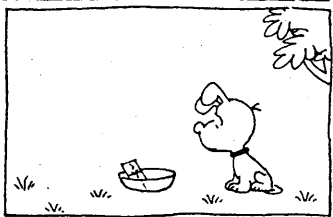
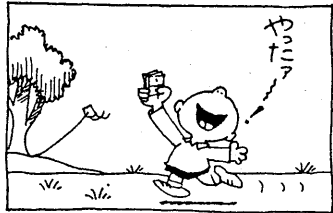
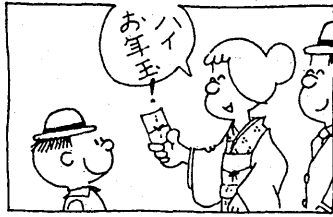
3年2組 大 沢 純  
(文化祭出品)



6年3組 持 田 順 子  
(文化祭出品)

# ほろの家族

伊田公彦



## 大里郡町村対抗 江南村チームが優勝

### —壮年ソフトボール大会—

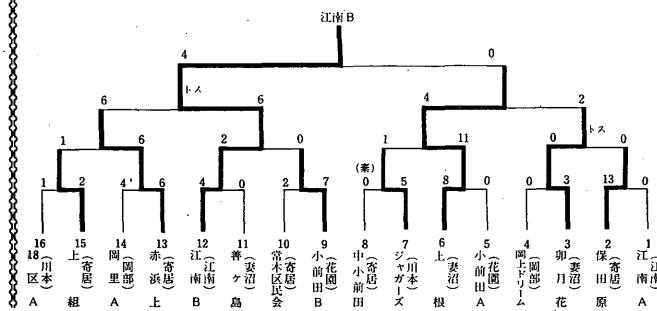


優勝した江南チーム

昭和五十六年度大里郡町村対抗壮年ソフトボール大会が、十一月十五日(日) 寄居町運動公園において開催されました。今回の大会へは江南村から二チーム(江南Aチーム・江南Bチーム)が参加し、Aチームは惜しくも敗れましたが、Bチームは激戦

を勝ち抜きみごと優勝の栄冠に輝きました。心からお祝い申し上げます。今後のご活躍をご期待いたします。

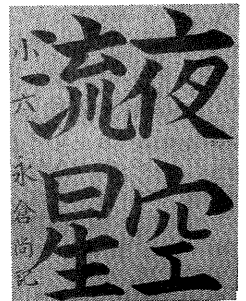
組合せ表



## こうなん 文芸

短歌

須賀広六三  
アララギ会員 内山 和一



短歌、俳句、詩などの投稿をお待ちしています。あて先役場総務課

沼の面に影を落して紅葉せる

白膠木うるしが窓越しに見ゆ

去年よりも庭の紅葉の色深く

寒さきびしき冬となるらし

移植せるなんばんぎせるは芽をふかず

終日小雨が降り続きたる

真神が一本あると教へられ

高根の社に來りさがすも

素枯れ立つうけらは形くずすなく

冬を超えたり榎の木の下に

去年來りし小鳥が庭のえごの木に

かけたる巢箱を今朝もうかがう

梅もどきまゆみの朱実さえ來り

寒さきびしき日々の続くも

吾が生きてありしかかと集めたる

万葉の草万葉の木々



問い合わせは

詳しくは、( )内に問い合わせてください。

|        |      |         |
|--------|------|---------|
| 役 場    | (36) | 1 5 2 5 |
| 体 育 館  | (36) | 5 4 6 8 |
| 浄 水 場  | (36) | 4 7 4 0 |
| 老人センター | (36) | 5 6 0 0 |
| 清掃センター | (36) | 5 7 4 5 |

おしらせいちば

### 青少年相談員募集

青少年相談員は、埼玉県知事の委嘱を受け、余暇を利用して青年の若い情熱を燃やし、青年の手による青少年の健全な育成をめざして活動しているボランティアです。

今回第9期(57年4月から2年間)の相談員を募集いたします。

**資格**…20歳から25歳までの青年男女で、「青少年のため、社会のために何かやりたい」「何かやってみよう」という情熱と誠意があれば誰でも相談員になれます。

**申込み・問合せ**は役場住民課へ。

### スキー講習会に参加下さい

- 期日 昭和57年1月31日(日)  
午前5時集合、出発
- 会場 武尊オリミアスキー場
- 参加資格 村内居住者、村内に勤務されている方
- 募集人員 80名
- 参加費 おとな3,000円(保険込)  
中学生以下2,000円(〃)
- 申込み 1月5日から11日までに教育委員会へ(電話受付もを行います)先着順80名ですので早めに申込みください。  
(教育委員会)

### 入所生の募集

- 一身体障害者更生指導所一
- 入所資格 身体障害者手帳を持っている方で満15歳以上の者
- 募集人員 男…10名 女…10名
- 訓練内容 機能回復訓練・運動訓練・生活訓練・作業訓練など。
- 入所時期 昭和57年4月
- 申込手続 役場住民課へ

### 県民大学校受講生を募集

県は、自治と連帯、をすすめる学習活動の場を設け、地域社会づくりに積極的に参加しよう人づくり、グループづくりに寄与することを目的として、県民大学校を開校します。ふるってご応募下さい。

○対象 コミュニティ・ボランティア活動を行い、又は行おうとしている方

○定員 50名

○開設場所 熊谷地方庁舎

○応募方法 受講申込書(役場に用意)により、1月20日までに熊谷地方県民センターへ。(企画課)

### 57年度県政モニター募集

県では、県政について日ごろ気付いたことを意見や提案として報告したり、アンケート調査に答えていただく県政モニターを募集しています。

**募集人員** 200名

**応募資格** 県内に居住する20歳以上の方。

**応募方法** 官製はがきに、住所・氏名・生年月日・性別・職業・県内居住年数・電話・応募理由を書いて申込みください。

**申込み先** 埼玉県広聴課(〒336)浦和市高砂3-15-1へ。(電0488-24-2111内線2032番へ)

### 絵画愛好会員募集

下手でも絵のすきな人、気軽に入会して下さい。

○毎月第1土曜日に写生、鑑賞会を実施いたします。

○希望者は江南村教育委員会へ

### 住宅取得控除のための登記簿謄本の請求はお早めに

所得税の還付を受けるための確定申告書は、入居の年の翌年1月1日以降に提出することができませんので、住宅取得控除を受けるため建物の登記簿謄本を必要とされる方は、例年確定申告時期になりますと謄本の交付申請が集中して窓口が混雑し、直ちに謄本の交付ができない場合がありますから、比較的すいている1月中に申請されるようおすすめいたします。

なお、登記簿謄本はだれでも請求できますが、申請書には、建物の所在している字名地番と家屋番号を記載することになっていますから、あらかじめ登記済証(権利書)などによってお確かめください。 浦和地方法務局熊谷支局

### 登録申請を忘れずに

一農業委員選挙人名簿一

農業委員選挙人名簿は、昭和57年1月1日現在で選挙権のある人からの申請によってつくられます。各地区の農業委員さんが、農家の皆さんの家庭をまわり「農業委員会委員選挙人名簿登録申請書」をお配りし、とりまとめを行いますのでご協力ください。

### 成人式にご出席を

20歳を迎えられたみなさんを祝う「成人式」を次のとおり行います。一生の思い出となるようご出席ください。

とき 1月15日午前9時30分

ところ 江南村民体育館

なお、記念品も用意いたします。

## 国の進学ローンの

### 一) 案内

国民金融公庫では「国の進学ローン」として、進学に必要な資金の融資を行っています。

#### ▽利用できる方△

高校、高専、短大、大学に進学されるための資金を必要とされる方で年収が六〇〇万円(事業所得者は四〇〇万円)以内の方。

#### ▽融資額△

一世帯あたり五〇万円以内

#### ▽融資期間△

高校三年以内、大学四年以内で一年以内の据置もできます。

#### ▽利息△

年八・三%

#### ▽保証人△

一名以上。保証人の代りに「保証基金」のご利用も可能です。

#### ▽返済方法△

毎月元利均等返済(ボーナス月増額返済の併用もできます。)

#### ▽取扱期間△

一月から四月まで

#### ▽申込窓口△

国民金融公庫、銀行、信用金庫 信用組合、労働金庫、農協など。

#### 詳しくは、国民金融公庫(電話

二一七三二一)へ。

なお、進学積立郵便預金をされている方は、内容に若干の違いがありますので、郵便局でご相談ください。

# いちば お知らせ市場

## 若い女性の栄養教室

保健所では、健康と美容に必要な栄養の知識をもって正しい食生活により、健康増進を図るため栄養教室を開催します。

- 対象 おおむね20歳から30歳
- 定員 40人
- 費用 無料
- 日程

| 日     | 時     | 内 容           | 講 師 |
|-------|-------|---------------|-----|
| 2月22日 | 1時30分 | 20代からの健康管理    | 医 師 |
| 3月1日  | 1時30分 | 栄養の基礎知識       | 栄養士 |
| 3月8日  | 9時30分 | 食の予防について(含実習) | 栄養士 |

- 会場 熊谷保健所
- 申込、問合せ 熊谷保健所へ2月5日までに電話で、(☎0485-23-2801 内線 234番へ

## 公給領収証を受取ろう

新年会のシーズンです。料理店・バー・飲食店などでお会計の際は、公給領収証を受けとりましょう。

公給領収証は、料金と一緒に支払われた料理飲食等消費税が正しく県に納められているしるしになるものものです。

## 心配ごと相談所

とき 1月26日(火)  
2月23日(火)

ところ 母子健康センター

じかん いずれも午前9時30分から正午まで

なお、1月は相談員として、弁護士が来所予定です。

## 東京電力からお願

- ◎配電線や送電線の近くでのたこ揚げやユーコン遊びは止めましょう。
- ◎電線にたこがひっかかった時は東京電力へ連絡ください。
- ◎家を空けるときは、ドライバー、アイロン、コタツ等の差込みは必ずコンセントから引抜いてお出かけください。火災防止や省エネルギーにもつながります。

# 益々盛況 江南村文化祭

第三回目を迎えた江南村文化祭は、十一月二十二日〜二十三日まで江南村民体育館に於て開催いたしました。

今年も、書・絵画・写真などの



今回も野菜や魚の安売コーナーは特に人気がありました。

展示のほか、農産物の展示と即売おにぎりや牛乳の無料サービスなどが行われ大盛況のうちに終了いたしました。

この文化祭にご協力をいただきました方々に心よりお礼申し上げます。

## 収益金を寄付

江南村上新田出身の日本書道院で活躍中の柴田侑堂先生から、江南村文化祭へ特別出品いただいた色紙のチャリティが行われ、その収益金五二〇〇〇円を村の社会福祉協議会へ寄付をいただきました。

## みなさんの善意実る!

### 51万5百33円

### 一歳末たすけ合い運動

「みんなそろって、明るい正月を」をスローガンに実施されました昨年の歳末たすけ合い運動は、みなさんのあたたかい善意とご協力により「総額五十一万五千三百三十三円」という大きな成果をあげることができました。

みなさんから寄せ

られた善意の寄付金は、施設へ入所されている方、低所得に悩む被保護世帯、準保護世帯、老人世帯等の方々のために有効に使われました。

ここに募金結果を報告して、ご協力くださった地区役員さんや村のみなさんにお礼申し上げます。

## 戸別募金

|         |         |                 |                 |
|---------|---------|-----------------|-----------------|
| 成 沢     | 七八、四〇〇円 | 釈迦寺壇信徒会(須賀広)    | 一三、四五〇円         |
| 三 本     | 三〇、〇〇〇円 | 常安寺壇信徒会(塩)      | 六、八〇〇円          |
| 上 新 田   | 二二、六〇〇円 | 宅建協会熊谷支部江南班     | 六、〇〇〇円          |
| 上 押 切   | 一八、八〇〇円 | ジーゼル機器江南工場労働組合  | 三〇、〇〇〇円         |
| 下 押 切   | 一三、四〇〇円 | ジーゼル機器江南工場労働組合  | 三〇、〇〇〇円         |
| 樋 春 北   | 一六、二〇〇円 | チーゼル機器江南工場課長一同  | 三〇、〇〇〇円         |
| 樋 春 南   | 一一、六〇〇円 | 役場職員            | 一〇、〇七四円         |
| 御 正 新 田 | 五六、六八九円 | 宝幢寺壇信徒会(押切)     | 一一、〇〇〇円         |
| 野 原     | 二四、一一〇円 | 普門寺壇信徒会(千代)     | 七、〇〇〇円          |
| 須 賀 広   | 一六、〇〇〇円 | 江南村機械化組合        | もち米八俵           |
| 小 江 川   | 四八、二〇〇円 | この「もち米」は募金と一緒に  | 恵まれない家庭や施設に贈られる |
| 板 塩     | 九、八〇〇円  | とともに、恒例の福祉もちつきが | 行われました。         |
| 板 井     | 二八、八〇〇円 |                 |                 |
| 千 柴     | 九、四〇〇円  |                 |                 |
| 千 代     | 一八、四〇〇円 |                 |                 |
| 試験場     | 八〇〇円    |                 |                 |
| 療養所     | 二、〇〇〇円  |                 |                 |

## 一般(役場受付)

# 税のコーナー

## 還付のための確定申告 受付開始

確定申告をすると税金が戻ってくる場合があります。戻ってくる税金が確定申告の期間内（二月十六日から三月十五日）までです。しかし、税金の還付を受けるための確定申告は、二月十六日より前でも受付けています。

### サラリーマンの場合

#### 〈雑損控除〉 災害や盗難に遭

い、住宅や家財に損害を受け、その損害額が年間所得の10%を超えたとき、その超えた金額が所得金額から控除されます。

なお、雑損控除の対象となる損害額のなかには、災害に直接関連して支出した費用（災害関連支出）—例えば豪雪から家を守るために雪おろしをした費用—が、含ま

れます。この災害関連支出については、原則として五万円を超える部分の金額が所得金額から控除されます。

#### （医療費控除）

本人や家族の方が病気やケガをして、そのために支払った医療費が五万円または年間所得の5%のどちらか低い方の額を超えた場合、その超えた部分の金額が所得金額から控除されます。医療費控除の最高限度額は二百万円です。ただし、保険などで補てんされた金額は除きます。

#### （住宅取得控除）

マイホームを新築したり、購入した場合、一定の要件にあてはまれば、定額控除として一万七千円が所得税額から控除されます。

また、定額控除を受けることのできる人が、民間金融機関等から返済期間十年以上の住宅ローンの融資を受けている場合、一年間の返済額に応じて最高三万円が所得税額から控除されます。

とを

#### 住宅取得控除

は、居住した年から三年間にわたり受けられますが、居住した最初の年に確定

申告をすれば、二年目、三年目は年末調整で控除が受けられます。

### サラリーマン以外の場合

サラリーマン以外の方で税金の還付が受けられるのは次のような方です。

- ① 原稿料や利子、配当などの収入があり、それらを含めた全体の所得があまり多くないため、原稿料などの源泉徴収税額が納め過ぎになつていいる人。
- ② 予定納税をしていたが、休業や廃業などで所得が前より大幅に減つた人。

#### ◇ ◇

このように、税金の還付が受けられる控除はいろいろあります。控除を受けるためには、領収書や証明書など一定の書類を申告書に添付したり、サラリーマンの方の場合は、このほかに給与所得の源泉徴収票が必要で

す。また、サラリーマンの方には簡単な申告用紙が用意してありますので、できるだけご自分でお書きください。

控除や確定申告について分からない点がありましたら、税務署でお尋ねください。

確定申告期間が間近になりますと税務署は込み合いますので、なるべく早めに済ませましょう。

## 季節の話題

### お客を招いたときは

一月は、何かとお客をよぶ機会が多い月です。よく言われるように、日本の家庭では、主婦が台所に入りつ放しで、会話に加わる暇がない傾向が強いようです。お招きしたのだから、ごちそうしなく

ては、という気に、ついになつてしまふからでしょうか。でも、それでは招かれた方も気づまりです。おいしい料理をひきたてる香辛料は、くつろいだ雰囲気と楽しい会話だということを感じておきましょう。

洋風の料理でもてなすなら、手慣れていて失敗なくできる得意料理をメインに置き、それをひき立てる一品を前後に配するのがコツです。

肉料理なら、前日に下ごしらえのできるような献立を選ぶか、口ーストポークなどなら、前もって焼いておいて、食べる直前に高温の天火でさつと温めれば手間がかかりません。

ある高名なフランスの料理人が、「温かい料理がたえ一皿でも、それが作り慣れたおいしいものなら、お客は満足するもの。台所に立ちずめで、疲れきつた顔を、お客と話す暇もないなど悲劇的」と言っています。心に留めておきたい忠告ですね。

### 前号の正解

〈詰碁正解〉 無条件でこの黒を取るには白1よりありません。黒2も最善の応手ですが、白5

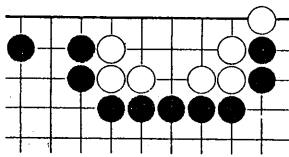
のゴスミがダメツマリわらいの手筋で、白7で、黒は押す手なしです。

**詰碁**

出題 九段 武宮 正樹

白先活 七手まで

● ヒント……左右同型中央に手あり。で、セキをねらう。



3分で初段  
5分で2級

