

広報 こうなん

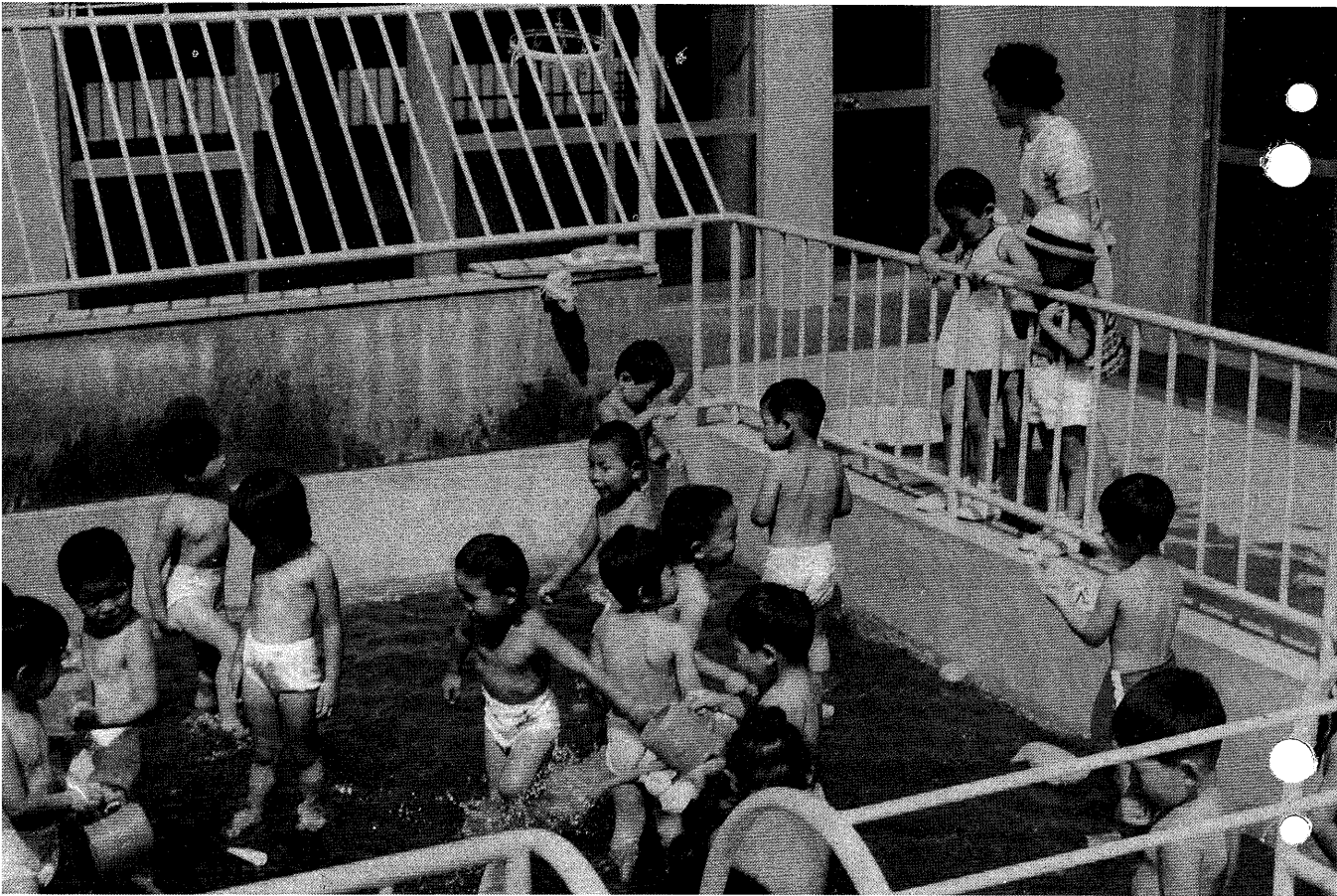
'74・8

No. 77

編集・発行

大里郡江南村役場

TEL36-1521 ㊦360-01



— 楽しいなノ水遊び —

江南保育所は、開所の時の23名から44名にふえて毎日元気よくまわりの緑に賑やかな笑い声をこたませ飛びまわっております。

特に水遊びは、時間のたつのも忘れて、金魚やパンダのお舟を泳がせたり、水をかけあったりして、保母さんから、あがるようにいわれてもなかなかプールから出たがらない状態です。

遊具や設備もすっかり整い、「もっと人数がふえるといいなあ。」と保母さん達は話しあっております。

おもな内容

- 第二回定例村議会開催…(2)
- 森林を見なおそう…(3)
- 着々進むほ場整備…(3)
- 岡田さんに紺授褒章…(4)
- 参議院選挙結果…(4)
- 同和对策シリーズ(一)…(4)
- 年金・税務コーナー…(5)
- よいこの作品…(6)
- 駐在所コーナー…(7)
- プロパンガスの事故をなくしましょう…(8)

第二回定例村議会開催

稚蚕飼育所の助成決まる

昭和四十九年度一般会計補正予算(第一回)

今回の一般会計補正予算の総額は、三百六十五万七千円で、そのうち主なものについてですが、農業振興費として、南北稚蚕共同飼育所への補助金百五十万円、その他保育所費などです。

これらの財源としては、村税の増加分をあてていくことになりました。

災害弔慰金の支給及び災害援護資金の貸付けに関する条例

この条例の内容は、暴風雨等の自然災害により、死亡した遺族に対する弔慰金を支給し、また被害を受けた世帯主に対し援護資金の貸付けを行い、たちなおりの手助けをするために、設けられました。

母子健康センター 使用料手数料 条例の一部改正

この条例改正は、最近の
人件費・物件費の上昇によ

り、やむをえず使用料を改正することになりました。

監査委員に福田氏再選

村の監査委員(学識経験者選出)については、現在まで三ヶ年に行なり、経験された福田茂氏(大字成沢三八六)が議会の同意が得られ再選されました。

松島金属の産業廃棄物についての陳情

小江川区長名をもって陳情のあった松島金属の産業廃棄物につきましては、議会終了後、産業委員会・土木委員会委員により、現場(大字板井)を視察し、その臭気(大字板井)を確認し、同工場と交渉する一方、県の関係機関に依頼し調査分析を行い、投棄を許さないよう努力しております。

第二回臨時議会

国民健康保険税条例 の一部改正

この税条例の改正は、主に税率

の改正及び課税限度額の引上げとみなし世帯主に、対する減額対象が所得割のみであったものが、資産割についても減額対象になったものです。

この条例改正の内容につきましては、本紙五ページに詳しくお知らせしてあります。

ほ場整備事業についての陳情

塩区長名をもって、当子久保谷沼下、六町五反歩について、ほ場整備の陳情が提出され、審議の結果、産業委員会に付託となりました。

委員長報告

電による農作物の被害状況について

産業委員会

六月二日午後七時五十分から八時三十分まで、村全域に電がふりました。

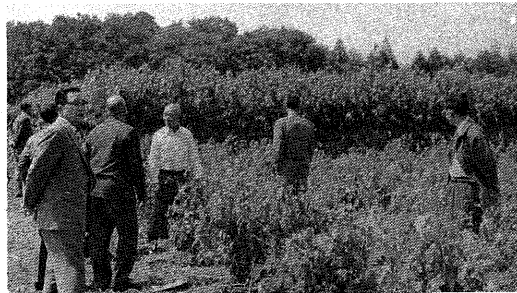
これにより、六月三日午前九時に産業委員会を召集し、村全域にわたって農作物の被害状況を視察いたしました。

特に、板井・須賀広・小江川などに大きな被害が発生しております。

下表は推定被害数量です。

写真は、新芽を打ちくだかれた桑園

作物名	被害面積	減収量
麦類	九八Ha	二〇一、六〇〇kg
果樹	五〇Ha	四、二〇〇kg
野菜	五〇Ha	八八八、〇〇〇kg
桑	一〇Ha	二四四、〇〇〇kg
合計	二〇八Ha	一、三三七、八〇〇kg



*季節の話題 防災の日(九月一日)

庭では、虫の声のしるぎやすくなつた事を知らせています。
「新涼の秋」ですが、九月は台風シーズンで毎年必ず日本のどこかへ上陸し大きな被害を出します。
日本の気象はどうしてこんなに変化がはげしいのでしょうか。

それは、高低気圧がひんぱんに通る中緯度にあつて大陸と太平洋の境目に位置しているからだといわれています。
そのために自然災害の種類も多く、台風を筆頭に冷害・干害・地震・火山爆発など災害と名のつくものの全部を背負って生きていくようなものです。

政府は、これらの災害についての認識を深め、これに対処する心構えをふだんから準備しよう、と九月一日を「防災の日」と決めました。

決めた理由は、大正十二(一九二三)年のこの日、関東大震災を記念したものです。

もともとこの日は「震災記念日」と呼ばれて、東京では、毎年しめやかに法要がいとなまれています。
この大震災をご存じの方はもう少なくなつたことでしょう。

記録によりますと、この日午前十一時五十八分、相模湾北部を震度七・九の地震が発生し関東一円で死者十万人以上、焼失家屋四十六万戸以上の大被害をうけました。

東京では、三日二晩燃え続き、下町地区では、避難民が本所の当時の陸軍被服廠に逃げ込んだところへ旋風が吹きつけ、一ヶ所で三万人が焼死したとあります。

森林を見なおそう

江南村森林組合長 馬場 一衛

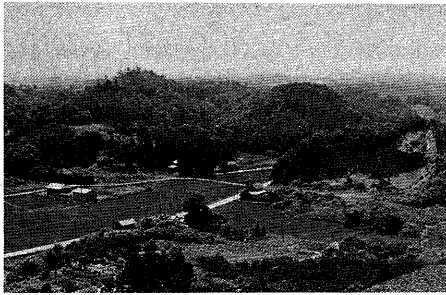
みどりこく静かな森の中にたたずむとなぜか必が落ちついてくる人間の力ではどうにもならない自然の無言の圧力を感じるからである。

昔は森林が我々の生活に不可欠な燃料の供給源として又営農に必要な堆肥の材料源として大きな恩恵をもたらしていた。社会情勢・経済情勢の変化、燃料革命等によって土地売却は別として、年間の通常所得が生じなくなってきた。森林なんかどうしようもない、必要ないという気持が支配的である。所得のない所必然的に森林が荒れてかえりみられなくなりました。

畑知事のキャッチフレーズであるみどりと清流、かけがえのない地球、みどりを守ろうという気運が全世界的にたかまつている。林野庁の「みどりの効用調査」によるとこの中で森林のはたす役わりを数字でとらえこれからはすべての人の財産となるであろう森林の姿をもとめようとするものである。以下森林の公的意義と価値についてふれてみたい。地球の四分の一が陸地、その三分の一が森林で

ある。日本の森林はこのごく一部である。しかし日本の森林でさえお金になおすと、年間十二兆八千二百億円という大きなもので、日本の国家予算に相当するはたらくをしてるのである。このうちわけは七つの要素にわかれているが江南村に特に関係の深い部分をとらえて見たい。第一に水資源かん

養機能である。当村の各地に点在するものであり、乱開発によって森林がなくなつたら干上り農業用水はなくなつてしまうだろう。和田川もまたしかりである。一例と



して私の所有する山林が大沼の水源地でもある。第二に酸素供給、大気浄化機能である。植物の同化作用による酸素供給量は年間五千万二千九百トン、炭酸ガス吸収量は六千九百万トンで五千二百万トンの酸素を市価で買う場合年間四兆八千億円となる。江南村が国保の受診率が低いのも森林が存在する事によって空気がよく、環境にめぐまれていからである。外に原因が見あたらない。

東京に人口約一千万人住んでおりますが、まだ僅かのみどりが残されているからで、これがなくなつたら人はすめなくなるとの事です。第三に保健休養機能である。海に山にの合言葉、世は正にレジャー時代である。当社にも観光協会が設立されているが、この大衆をなすものは森林があつての観光であり、レクリエーションであり、野鳥のさえずりである。森林がなくなつたら観光協会の存在は意味がない有名無実と化するであろう。第四に野鳥獣保護機能である。申すまでもなく害虫を食べ自然の摂理を守り有機的に自然のバランス

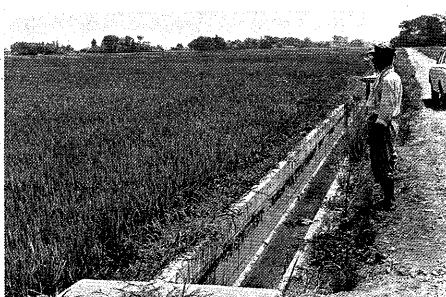
を保っている。以上のようにみえてくると、森林そのものの存在は社会的なものであり、社会全体が利益を得るわけだから森林の造成や維持・管理に必要な費用の一部は社会も当然分担すべきであると考えられる。又、静寂な森林の中に不法なゴミのなげすてなどにより美観をそこねイメージをこわされるのはまことに困つた事です。森林はみんなのものである。一人一人が皆心がけてもらいたいものです。人はあまりにもあたりまえの事、普通の事になれすぎて、めぐまれると人間生存の本質・問題の原点を見失い忘れてはいないだろうか。今こそ森林の価値を再確認すべき時である。



着々進む ほ場整備

昭和四十一年度より着手いたしました「ほ場整備事業」は、四十八年度までに、二五六ヘクタールの耕地が整備されました。

従来は、農道の中は狭く、曲りも多く、又、農地は形状も悪いうえに小区画で、道路に接しない農地も少なくありませんでしたが、この事業が実施されますと、ほ場は二〇〇三〇アール区画となり、農道は、四メートル以上に整備され、耕地は集団化し大型機械の導入もでき、農業の近代化を目指しております。また、農道も逐次舗装を進め、農業経営の合理化に向けて着々進んでおります。



参議院選挙投票結果 前回は26.55%上まわる

当日は、雨もよ
うのあいにくの天候で
したが、有権者のか
たがたの関心は高く
午後七時の締切りに
は、四千五十二人が
投票に参加していた
できました。

なお投票率の最高
だった投票所は、第
三投票所(板井・宝
光寺)で七四・六〇
%でした。

男女別の投票率は
男、七四・九九%、
女、六九・六一%で
男性の投票率が女性
を上まわりました。

開票は、翌日午前
七時から役場会議室

岡田さんに

紺授褒章

昨年の五月、江南南小学校
の新社舎落成記念に、各教室
へテレビ(百万円相当)を寄
付された大字野原の
岡田定一さんに、このたび国
の褒章条例に従って、紺授褒
章が授与され、七月三十日に
村長から伝達されました。

で行なわれました。

投票区	投票所	当有日権者	投票者	投票率	
第1	総合センター	男女	576 616	434 454	75.34% 73.70
		男女	621 621	476 422	76.65 67.95
第2	北小内	男女	536 590	410 430	76.49 72.88
		男女	534 571	404 365	75.65 63.92
第3	宝光寺内	男女	472 472	330 327	69.91 69.27
		男女	2,739 2,870	2,054 1,998	74.99 69.61
合計					

地方区開票結果(得票順)

- 上原正吉(自民党) 一、五三六票
- せや英行(社会党) 一、一〇五票
- 大成正雄(自民党) 五四三票
- 和田清志(公明党) 三七五票
- 飯塚博之(共産党) 二九九票
- 高木要治(無所属) 四八票
- 全国区(得票総数の多い順に十名まで掲載)
- 1 鈴木一弘(公) 四五二票
- 2 宮田輝(自) 二五八票
- 3 立木洋(共) 一七九票
- 4 松本英一(社) 一七七票
- 5 岡田広(自) 一六七票
- 6 青島幸男(無) 一四八票
- 7 迫水久常(自) 一四五票
- 8 長田裕二(自) 一三三票
- 9 福島つねはる(自) 一一五票

同和対策シリーズ(一) — 古代身分制度 —

現在、国民的課題として早期解
決が叫ばれている同和問題——こ
れを村民ひとりびとりの問題とし
て受けとめ、理解を深めて解決を
はかるため、部落解放同盟埼玉県
連事務局と県のご協力により、同
和对策シリーズと題して、毎号解
説をお届けすることになります。

部落は、いまから三、四百年前
の江戸時代初期に形づくられたと
いわれています。

しかし、制度的に身分制度がつ
くられた近世初頭以前にも種々の
かたちで社会的に差別を受けた人
びとはいました。

これらの人びとは、現在の部落
の人びとはまったくつながりま
せんが、今回は、近世以前の差別

10 鳩山威一郎(自) 一〇〇票

予想以上の高い投票率で第十回
参議院通常選挙は無事終了するこ
とができました。

これも有権者各位のご協力のた
まものと感謝しております。

なお今後の選挙に対しましても
格段のご協力をお願い申し上げます。

(江南村選挙管理委員会)

についてふれてみましょう。

古代日本に階級社会が生まれた
弥生時代の末ごろ、すでに身分差
別は発生していました。その後大
化の改新のとき、民衆を支配する
ため、人民を良民と賤民に分ける
身分制度がつくられました。これ
が制度としてつくられた最初です。

賤民には、政府に隷属する官戸
陵戸、官奴婢と貴族に支配された
家人、私奴婢があり、なかでも私
奴婢は賤民の最下層におかれ、ひ
どい差別を受けました。

この古代身分制度は、平安時代
にはいりやすと、律令制度の基礎
である班田制がくずれ、寺社や貴
族が私有地をひろげて荘園がつく
られていく過程で、くずれていき
ました。そうして平安時代中期に
は、古代身分制度はなくなってい
まいます。

古代身分制度は消滅しましたが
この時代にも荘園の領主などに支
配された人びとのなかには、底辺
にあえぐ人たちがいました。

律令制下の重い課税からのがれ
るため、荘園に逃げ込んだ農民や
奴婢、貴族や寺社のちかくで清掃
や土木、運搬、警備、手工業の細
工などの雑役に従事した人びとは
しいたげられていました。これら
の人びとは、荘園のなかの荒地や
日陰、あるいは河川の流域などに

住まわれました。この場所は「
散所」と呼ばれ、またここに住む人
びとを「散所の民」といい社会から
差別的な扱いを受けていました。

こうして平安時代後期には、あ
らたな社会的賤視を受ける特定の
集団が生まれましたが、これは決
して国の法律や制度として正式に
つくられたものではありません。
ですから身分が世襲されるとか、
職業や移転の自由がまったく奪わ
れていったわけではありません。

この点、古代身分制度とはま
たく性格が違います。

同和地区の人びとは、古代賤民
身分の子孫だという考えを持つ人
がいますが、このように、それは
まったく間違っていることがわか
るでしょう。

節水にご協力を

水道課

暑い日が続きますと、水の使用
量が急増し、全部のポンプを「フ
ル」回転しても、高台地区や一部
で断水がおきてしまいます。

しかし現在の施設能力では、こ
れ以上どうすることもできません。
断水を最小限に食い止めるため
には皆さんの節水に対するご協力
とご理解をいただくほかありませ
んのでよろしくお願いいたします。

九月から年金額が引き上げ

国民年金は、年をとったときや思いがけない事故でケガをしたとき、あるいは、ご主人に死別したときに年金が支給され、安定した生活ができるよう、所得を保障してくれま

ところで、国民年金は、年々改善され充実がはかられてきていますが、本年も次のとおり改善されました。

- 1 福祉年金
- (1) 年金額の引き上げ(九月から)
- 老齢福祉年金
月額五千元が七千五百円に
- 障害福祉年金(一級)
月額七千五百円が一万一千三百円に
- 障害福祉年金(二級)
月額五千元が月額七千五百円に

- 母子(準母子)福祉年金
月額六千五百円が月額九千八百円に
- 老齢特別給付金
月額四千元が五千五百円に

(2) 支払の特例
各福祉年金及び老齢特別給付金の九月期の支払は、従来五月分から八月分までの四ヵ月分が支払われてきましたが、今年度に限り九月

分を含めた五ヵ月分が支払われます。

2 拠出年金
物価スライド制の実施(九月から)

年金額の実質価値を維持するため、拠出制国民年金の年金額を四十八年度の物価上昇率一六・一%にスライドして増額いたします。

なお、年金額の引き上げにともなう、保険料は、五十年一月から月額一千円(四十九年十二月まで九百円)に改定されます。

国民年金で

ゆたかな老後を

九月十五日は、「敬老の日」で

この日は、多年にわたって社会に尽してきたお年寄りを敬愛し、長寿を祝うとともに、老後の生活を明るく豊かなものにするため、老人福祉についてみんなで考えようという趣旨で設けられたものです。最近、日本人の平均寿命は著しく伸び、男七十・女七十五歳といわれています。

このように、寿命が伸びることは喜ばしいことですが、お年寄りをとりまく生活環境は変わり、老後の生活を考えて、けつして安閑としてはいられません。

そこで安定した老後生活をおくるためには、なんといっても所得を保障してくれる年金制度が必要となつてきます。

国民年金は、すべてのお年寄りが安心して老後がおくれるようにと、いままで年金制度のなかつた農業・商業・サービス業などの自営業の人たちと、サラリーマンの奥さんなどを対象に昭和三十四年にできた年金制度です。

「敬老の日」にあたって老後のことをもう一度考えましょう。



◎ 出生届けのとき

お忘れなく

出生した時から、満一歳になる月末までの間、乳児の医療費が全額無料になる「乳児医療費無料制度」は昨年七月から実施いたしておりますが、実施されてから日が浅いためか、この制度についてご

国民健康保険の税率を改正

課税限度額が十二万円に

本年度の国民健康保険税については、医療費の急激な上昇に伴い前年に対して、三十五%増の三百八十六万七千円を予算に組み入れました。

被保険者の皆さんからは、すでに四月・六月の二回にわたり、保険税を納めていただいておりますが、これは昨年度の資料に基づいて仮に課税された額であり、ことしの課税資料が確定すれば、当然それに見合った額に修正のうえ、三期分から本年度の税率で課税が行なわれます。

存知でないかたや、手続を行なわないかたが見受られます。

◎ 出生届をするとき必ず次のものをご持参していただければ、手続をかたんにすることができま

- 一、保険証
- 二、印かん

◎ 児童手当 十月分から増額

今までは、支給対象児童一人につき月額三千円の児童手当額でしたが、この十月分から月額四千元に増額になります。(住民課)

区分	改正された税率	
	本年度	前年度
所得割額	$\frac{1.00}{100}$	$\frac{1.21}{100}$
資産割額	$\frac{18.60}{100}$	$\frac{15.10}{100}$
均等割額	1人につき 3,550円	1人につき 2,650円
平等割額	1世帯につき 5,190円	1世帯につき 4,060円

また、国民健康保険の課税限度額八万円が十二万円に。低所得者世帯に対する軽減額も引き上げられました。

8月の納税
 村・県民税第2期分
 国民健康保険税第3期分
 納期…8月31日まで

9月の納税
 固定資産税第3期分
 納期…9月30日まで

◆完納は国のしあわせ
 みんなの幸福◆

よにの作品



みいちゃん

江南北小 三の一
内山俊彦

ぼくの家には、よそからあずかっている子がいます。名まえは、しばやま緑君といって、一歳と四カ月です。おとうさんもおかあさんもおつとめなので、朝七時四十分ごろ来て、夕方六時ごろ帰って行きます。

みいちゃんは、いつも、おばあちゃんがせわをしています。みいちゃんの家の車と同じ車を見ると、「パパ、パパ」といって指をさします。ぼくがいない時は、大きな声を出したりするそうです。また、一年生の弟が給食のパンをときどきのこして帰るので、「パン、パン」といってランドセルをあけてみたりします。

ぼくが学校から帰ると、うれしそうに顔をして、「とったん、とったん」といいながら、とことこ早歩きのような足で、ぼくのそばに来ます。ぼくが、かばんをおきに勉強べやへ行くと、みいちゃん

も、ちよこちよこあとをついてきます。そして、いすにすわるんだというように、「のんの、のんの」といいながら、いすを指さします。

ぼくたちのいうことばは、よくわかるようですが、みいちゃんのことばはよくわかりません。でも、ぼくたちに話しかけるように向いて、いっしょうけんめい聞いています。

「マンマ」は、ミルクやごはんのこと。「ブーブー」は、自動車。「ねんね」というときはねむくなった時のことです。また「のんの」は何かに乗るといいます。あと、「パパ、ママ」はよくわかります。

みいちゃんは、どこかいたくなつたばかりは、ないことにはありません。昼寝をしておきた時も、一人でしようじをあけて出てきます。家の中であそぶのがあるとき、庭へ出て、ぼくや弟があそぶと、庭と、とてもよろこびます。

しかし、わがままを時々いいますが、それはぼくたちにあまえるのだと思います。

この前、ぼくがジュースをのんでいるとき、みんなのんでしまったあとで、みいちゃんがぼくもむんだとわがままをいいました。その時、あんまりわがままをいうので、おばあちゃんがプリンを持



つて来て、「あいよ」といってわたしても、たたみの上になつころがつて、なきそうな顔でわがままをいいました。その時、ぼくは少しのこしてやればよかつたなあと思いました。

夕方、パパとママがむかえに来て、帰るのをいやがる時もあります。その時、ぼくはみいちゃんに家に帰るのをいやがらなくてもいいのになあ、とかわいそうに思います。

ぼくは、みいちゃんがつてもすきです。どんなにわがままをいっても、やっぱりかわいしい、おもしろいです。みいちゃんは、いつまでぼくの家にいるのかなあ。

初めての田植え

江南北小 六の一
橋本すみ子

田植えどきなので、家のまわり

は、こううん機が朝早くからしきりに通つてとてもにぎやかだ。わたしも田植えがしたいけど、わたしの家は農家でないのでできない。

六月二十二日、おばあさんの家から、「田植えで忙しいから、手伝いにきてくれ」という電話がかかってきた。わたしは田植えができると思ひ、うれしくなり次の日ついて行くことに決めた。

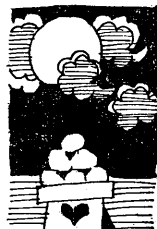
おかあさんは先に、後からおとうさんとわたしで行つた。おかあさんが行っているの、行けばすぐどこの田んぼかわかると思ひ行つてみたが、田んぼには大勢の人が同じような仕度でいっばいいるので、おかあさんたちが見つかからなくなつてしまった。しかたなくおばあさんに案内してもらつて、おかあさんに案内してもらつて、

今、植えている田んぼは、耕地整理された長方形の一つで、三十九アールもある大きな田んぼだ。あまり大きくて、このような田んぼに入るとなかなか終らないのとおとなの人でも、一さくやるのにあきてしまうことだ。

わたしははじめてなので、小さい田んぼに行き、うれしくて大いそぎでくつをぬぎ、道ばたにおきはだして入ると、「ぶく、ぶく、ぶく」と、あわがでた。

なんとなく、くすぐつたいような変な感じがした。おとうさんが、「こつちへ来て植える」といったので、そちらへ行くと、そばにいたおじさんが、「おじようちゃんここが、一かわ足りないから、へりつこに、一かわ植えてくんない」といった。わたしはうれしくて、田

植えならどこでもいいと思ひ、へりを植えはじめた。二・三本植えてみたが、浮いてしまつたり、深く植えすぎたり、曲がつたりしてあまりうまくいかなかったが、とても楽しかつた。どんどん植えていくうちにだんだんうまくなつたような感じがして来た。おとうさんは、あまり田植えをしたことがないのか、植えるのがおそいのでわたしがぬいてしまつた。



大き

い田んぼが終つたので、お

かあさんたちがこちらへ来て、小さい田んぼに大勢入つたのですぐに終つてしまつた。あまつた苗たばを道にだし、それをわたしと明君で小川につけておいた。

小川といつても、耕地整理をしたあとなので、セメントでできていて、水が勢いよく流れていた。

ここでみんな手や足を洗うのだからだ。

次は少しはなれているので、車に乗って行った。前の田んぼにくらべてたいへん小さいので、わたしと明君ではりきついていると、おばあさんが休みを持ってきてくれた。わたしは、さつそく食べた。働いたせいか、休みのおむすびがたいへんおいしい。おとなの人もたいへんおいしそうに食べたり、話をしたり、楽しそうだった。

三十分ぐらい休んで、またはりきつて植えはじめた。わたしはつな植えをした。これは、つながあるので曲がる心配もなく、安全だった。小さい田んぼに大人数が入ったので、みる間に終わってしまった。

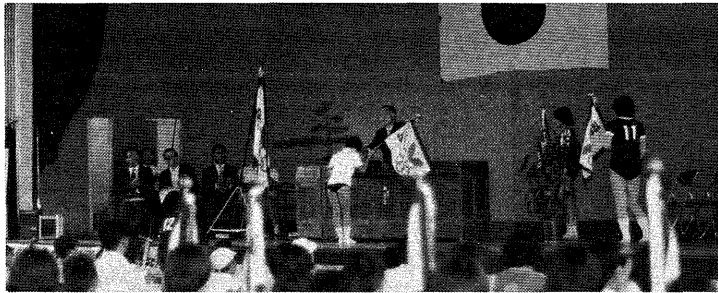
全部終わったので、おばあさんやおばさんが喜んで、みんなに敬礼をいていた。わたしはもっと植えたい気持だった。来年も手伝いに来たいと思った。

スポーツ少年団

結団式挙行

発足二年目を迎えた四十九年度江南村スポーツ少年団結団式が、七月二十一日、中学校体育館において、多数のご来賓のご出席をい

ただき、盛大に行なわれました。現在、団員四百七十名、指導者三十九名で、単一団体(中学生)十二団、複合団体(小学生)七団が結成され、土曜日・日曜日を主に、地域指導者・リーダーを中心に活動しております。



写真には、本部長から団旗が各団長に手わたされ、スポーツの意義をかみしめ、あらゆる決意の一瞬です。

駐在所コーナー

▼失効していませんか▲

もう一度、免許証の有効期限をたしかめましょう。

◎免許証の有効期限は、あなたの免許証に記載されている「年月日」までです。

◎有効期限が誕生日でない免許証(有効期間が交付の日から三年間のもの)は、その免許証を更新して、はじめて有効期限が誕生日となります。

◎このことを誤解して、有効期限が自動的に誕生日になると思っていますと「免許を失効」させることとなりますので、ご注意ください。

◎忘れていませんか

表の出入口は嚴重でも、風呂場・便所などの小窓の「カギ」をかけたままの家に、意外に多いものです。

当村で昨年発生した「あき巢」の被害は三十六件もありました。

●2段構えに

最近、ドロボウの侵入方法が巧妙になっていきます。

しっかりとした錠前でも、留守とわかれば、ボールやペンチを使っ

てあけてしまいます。

そこで、一つのカギがこわされても簡単に戸があかないよう、二段三段の戸締りが必要です。

「気をつけよう ドロボウはあなたの家を狙っています」

秋の全国交通安全運動

●「こどもとおとしよりを交通事故から守ろう」を合言葉に、9

月21日～30日までの10日間、秋の全国交通安全運動が行われます。「交通弱者」といわれるこどもとおとしよを守るのはみんなのつとめ。警察でも7月～8月の「夏の交通事故防止運動」にひきつづき総力をあげて事故防止にとりくみます。みなさんのまわりから交通事故によるぎせいの者を出さないよう、歩行者の方もドライバの方でも正しい交通ルールを実践していただくようお願いいたします。

警察官募集

埼玉県警察では、昭和50年2月及び4月に採用する警察官を募集しています。県民の豊かな生活と安全を守る価値ある仕事です。健康で希望に燃える若人の応募を期待しております。

1 受験資格及び採用人員

試験区分(学歴)	受験資格	採用予定人員
男子	大学卒・卒業見込の者(A) 高校・短大等の卒業・卒業見込の者(B)	450名
婦人	警察官	50名

●おおむね次の体格基準が必要です。

男子…身長 158cm以上で、身体に異常がないこと。
女子…身長 153cm以上で、身体に異常がないこと。

2 試験日・受付期限

区分	第一次試験日	試験場
男子	10月6日(日)	大宮・川越・熊谷・春日部市
女子		大宮市

● 締切りは9月20日(金)ですが、やむを得ない場合は試験当日も受付いたします。なおくわしくは、最寄の警察・派出所・駐在所又は県警本部警務課

[電話 0485-24-2121 内線2314] へどうぞ

プロパンガスの事故をなくしましょう

家庭燃料として便利なプロパンガスも、その性質をよく知り、正しく使用しないと思わぬ災害をまねきます。

プロパンガスのおもな事故原因をみますと、

- コックをよくしめなかつた。
- ガスのおいに気づきながら点火した。
- 点火の順序を誤つた。

などの取扱いの不注意がほとんどの使用にあつては、

まめ辞典

次のことに注意いたしましょう。

- 1 ガス使用後は、元栓も確実にしめましょう。
- 2 点火の場合は、まずマッチをつけ、次にガスコックを開きましよう。

自動点火式では、点火の有無をよくたしかめましよう。燃焼器具は、ときどき掃除をしましよう。

4 使用中に炎が消えたときは、まずコックを閉め、窓をあけほうきで外にはき出すなど、ガスを屋外に出し、取扱店に点検を依頼するのが、もつとも安全です。

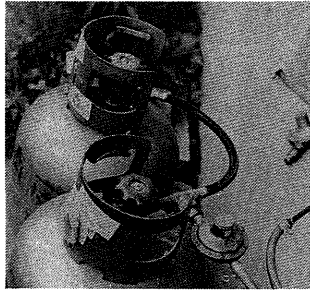
5 ガスのおいが出たときは、

マッチを付けたたり、電気器具の使用は危険です。プロパンガスに強くなるよう、ご存知ですか？

○プロパンガスは空気より一・五倍も重く、洩れると低い方へ流れ窓を開けたぐらいいでは、なかなか屋外にでませんから、上下二カ所に換気窓をもうけることが必要です。

○プロパンガスが完全に燃焼するためには、約三十倍の換気通風に注意いたしましよう。

○ガス洩れを調べるには、ガス管のつぎ目や、ゴムホースに石けん水をぬるとヒビ割れ部分から泡がでますのですぐわかります。ゴムホースは、一年ぐらいいで新品と取り替えましよう。



松竹大歌舞伎熊谷公演

熊谷市 玉川文化協会 主催

会場…熊谷会館ホール
日時…9月26日(木)
開演時間…昼の部 11時30分開演
夜の部 4時30分開演

出演者…片岡仁左衛門 中村富十郎 阪東好太郎 実川延若 外77名

演目 (1) 傾城反魂香 吃又
(2) 御目見得口上

(3) 夕霧伊左衛門廓文章 吉田屋
前売開始…8月12日(月) 午前10時から

※入場券前売所※
〔熊谷市〕
熊谷会館 八木橋百貨店 谷田楽器店 朝日堂書店 清水茗店

◎入場料
特別席……………1,800円
1等席……………1,500円
2等席……………1,200円

熊谷婦人の職業

サービスクールーム紹介

パートタイムで働きたい人、雇用したい企業のために、求人求職・相談・職業紹介のアドバイザーなど、公開就職を容易にするための職業情報の提供と、職業相談を積極的に行ない、就職の拡大を図るため熊谷公共職業安定所では、次の場所にサービスクールームを開設いたしており皆様のご利用をお待ちしております。

◎場所(株)八木橋デパート七階
電話(二四)三三三二
勤務時間、定休日(水曜日)などはデパートと同じです。



パスポート(旅券)事務の出張

今までは、県庁内で取扱っていましたが、遠方のかたの便宜を図るため、定期的に次の場所へ出張窓口を開設し、一般旅券発給事務を行なうことになりました。

一 取扱い事務
一般旅券発給申請の受理並びに旅券交付事務。

なお、緊急申請・紛失・盗難等による再発給申請など、特別の理由のあるものは除きます。
二 日時及び場所
○毎週木曜日
午前10時から12時まで
午後一時から三時までの間

○熊谷地方県民センター
(熊谷地方庁舎内)
※当日が国民の祝日により休日となるときは、翌日となります。
なお、年末年始の十二月二十八日から、一月四日までは、開設しません。

三 申請から受領までの期間
二週間とし、申請した際指定した日に同じ場所へ交付します。

(2) 指定した日に、受領しなかつた旅券は、県庁内(第二庁舎)階旅券渉外課)で交付します。
四 その他
一 申請に必要な書類等については、旅券渉外課(電話 浦和局 〇四八八(二四)二一一一 内線二三三三(四)へお問い合わせください。

まな板の衛生

まな板は表面の切り込みの所に細菌が残り、どんどん繁殖するので注意が必要です。使用後は中性洗剤とタワシでよく洗い流し、熱湯をかけて消毒し乾燥ましよう。