

広報こうなん

'74.4

No. 75

編集・発行
大里郡江南村役場
TEL36-1521 ㊦360-01



—— 保育所が完成 ——

待ち望まれていた児童福祉施設江南村立保育所が完成いたしました。

この事業は同和対策事業として、昨年10月から新建築設計社、鈴木一級建築士の設計で、橋亀コンクリート工業所(有)が工事を担当してまいりました。

総工費52,955千円(用地費14,571・建築造成33,444・備品遊具費等 4,940)でこのうち国庫補助金14,553千円・県補助金 5,457千円・起債32,900千円・一般財源45千円です。

鉄骨平家建、敷地 3,236㎡、建面積 452.7㎡で保育室4、遊戯室1、事務室、保健室、給食室の外、プール、手洗場、足洗場などもあり、冷暖房完備というめぐまれた園舎で、屋外には安全ブランコ・シーソー、ジャングルジム、すべり台などの遊具も備わり小高い展望のよい静かな環境のもとに、幼児の楽園として、また、豊かな幼児保育の場として、まことにふさわしく、今後の児童福祉に大きく貢献するでしょう。

おもな内容

昭和三十九年度	予算のあらまし…(2)
子どもたちを交通事故から守りましょう…(4)	
継続加入はお済みですか…(5)	
北幼稚園完成…(5)	
人事異動…(4)	
税コーナー…(6)	
あたたかい愛の手…(6)	
移動県政教室開催…(7)	
投書箱から…(8)	
お知らせコーナー…(8)	

予算のあらまし

6億9,564万7千円
 8,493万5千円
 4,127万1千円

児童福祉の向上をはかるため、ながい間の念願でありました保育所が、役場の北側に、完成いたしました。

保育所の開設

児童福祉の向上と生活の安定がはかれるよう、本村の立地条件や、社会的条件を加味し、村内全体の円滑な向上のための予算配分を行ないましたが、主なものはつぎのとおりです。

歳出

歳出としては、住民福祉の向上と生活の安定

歳入

歳入のおもなものは、地方交付税が二億四千

一般会計

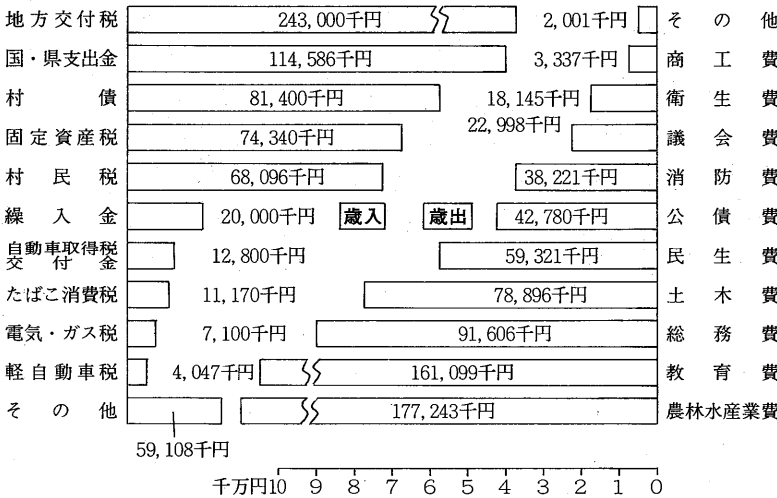
三百萬円で、前年の二七・二%増
 村税が一億六千五百七十五萬五千円で、給与所得者の所得額の伸びや固定資産税の増収が見込まれ、前年の三八%の伸びを示し、そのほか国・県支出金の一億一千四百五十八萬六千円、村債の八千四百〇万円などです。

生活基盤の確立と福祉事業に重点

- 昭和四十九年度の予算などを審議する第一回定例村議会は...
- 三月十一日から十八日まで開かれ、慎重な審議のうえ可決...
- 成立されましたので、その予算のあらましをお知らせいたします。
- 一般会計では、前年対比一四・九%の増・国保特...
- 別会計では、二八・九%増・水道事業会計では、一一・九...
- %増となり、三会計あわせて、八億二千一八五萬三千円を...
- 計上いたしました。

昭和49年度一般会計 予算額 6億9,564万8千円

0 1 2 3 4 5 6 7 8 9 千万円



老人対策

安心した老後の生活や、老人ク

ましたので、その運営費用などを計上いたしました。

農村センター工事始まる

昭和四十八・四十九年度に亘って、近代農村建設特別助成事業により、小原農協敷地内へ鉄筋コン

1世帯当りの経費

(円)

種別	金額
小学校	6,987
中学校	5,864
幼稚園	27,791
農業	97,547
水産業	43,421
林業	32,648
土木	9,986
衛生	21,035
防犯	137,576
その他	
合計	382,855

1世帯当りの

税負担額

(円)

種別	金額
村民税	37,477
固定資産税	40,914
たばこ消費税	6,148
電気ガス税	3,908
軽自動車税	2,227
その他	551
合計	91,225



クリート二階建の農村センターの建築費を計上いたしました。このセンターは、住民の皆様が近代的で明るい、より良い生活ができるように、各種研修および、いこいの場として利用していただくための施設で、七月に完成するよう工事が進められています。

昭和49年度

一般会計 国保特別会計 水道会計事業

土地改良事業や 農業構造改善事業

県営土地盤整備事業の分担金
農道舗装、農道改良事業、各土地
改良区の登記や第二次農業構造改
善事業として、ライスセンターの
建設、大型農業機械の購入助成の
費用を計上いたしました。

道路舗装や 交通安全対策

道路舗装や、道路改良・橋の新
設改良工事を行うとともに、交通
安全対策

水道事業会計

水道事業会計は「収益的収入及び支出」と「資本的収入及び支出」にわかれて構成されております。

収益的収入及び支出

この収支は営業面をあらわすもので、収入は水道使用料金と本年増加する加入者分を含めて、4千127万2千円を見込みました。

支出は原水費、給排水費用、職員費、減価償却費などで4千17万円です。

資本的収入及び支出

これは、資本構成をあらわすもので、収入は企業債や新規加入者分担金及び負担金、一般会計からの消火栓の費用などで8千697万5千円です。

これは、建設改良費や企業債の償還金などで、建設改良費の中で特に本年度より5ヶ年計画で第2次拡張工事の初年度分で企業債が7千万円含まれており、昭和52年の人口1万2千人を目標に工事が始まります。



安全対策として、スクールゾーンの設置や、道路照明灯、カーブミラーガードレール、道路標識の設置費等を計上いたしました。

幼稚園の統合をめざして

皆さんの要望もあり、また幼児教育の重要性が認められ、広々とした静かな環境のもと、より一層の幼児教育を行うため南幼稚園の移転新築の予算を計上いたしました。現在新築落成なった北幼稚園と同じ位置に統合し、村立幼稚園となります。

国保特別会計

国民健康保険特別会計について

は、国保総予算額の八〇・七%を占める保険給付費が、医療費改訂や老人医療の無料化、そのほか、自然上昇などによって大巾な伸びを示し、収支予算額は、前年に対して二八・九%増となりました。財源については、給付費の増加にともない、国庫補助金の増額が見込まれ、前年より二〇・六%増を計上し、保険税では、給付費の大巾な増加により、やむをえず前年比、三四・九%の増税になりました。

尚、給付費の増加に伴う財源不足を補うため、基金から三百萬円の繰入れを計上いたしました。

保険税は療養諸費の半額

皆さんが、病气やけがなどで診

商工業及び 観光事業の振興

村内の商工業及び観光事業振興のための費用を計上いたしました。

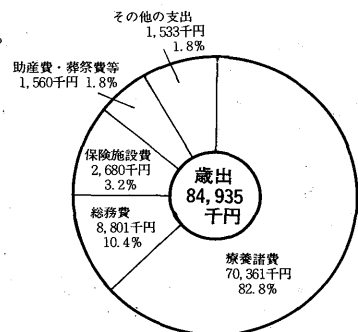
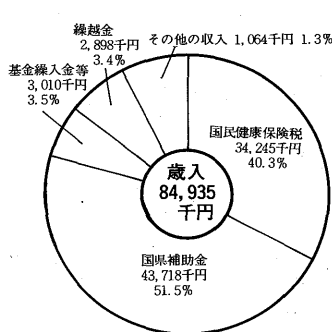
公債費

教育施設や農業施設、道路整備などのために村が借りたお金の返済金を計上したものです。

療を受けた場合、村からお医者さんに支払うお金は、一年間でおよそ七千三六万一千円です
一世帯当りにしますと
六万七千二百六十七円
一人当りにしますと
一万九千六百五十九円
保険税のみですと
一世帯当り
三万二千三百七十七円
一人当り
九千四百六十二円という計算
になり、みなさんから納めていただく保険税は、療養の給付費として支払う額のおよそ半額ということになります。

四月から増額

四月一日から次のとおり、助産



費・葬祭費が増額になります。

助産費：二万円 (前は一万円)
葬祭費：一万円 (前は五千円)
なお、育児手当は、前と同じで、一件につき一千二百円が支給されます。

国保の現況

三月一日現在
国保加入世帯数 一千六十六世帯
国保被保険者数 三千六百四十三人
加入率 四十四・一%

こどもたちを 交通事故から 守りましょう

交通安全運動は終りましたが、四月・五月は依然交通事故が多発しております。特に残念なのは、かわいい幼稚園児や、ランドセルも新しい新入生の事故が多いことです。

—「家庭の皆さんへ」—

●朝、出かける時間を早くして忘れ物のないようにみてあげてください。

●この事故は、登下校中よりも帰宅後や休日に多く発生しています。

●日ごろから、危険な場所では遊ばないように、安全な遊び場所を選んでやっていますか。

●危険な場所で遊んでいる子どもを見かけたら、その場で「愛の一声」をかけてください。

●信号機や道路標識の見方をくりかえし教えたり、横断歩道の正しいわたり方を教えますよう。

きをつけよう
まいにちとおる
みちだけど

—運転手の方へ—

- あなたの車は制限速度で走っていますか。
- むりな追越をしていないでしょうか。
- わき見運転はしませんか。
- 車間距離は十分ですか。
- 違法駐車をしていませんか。
- 飲酒運転はしていませんか。
- 自信過剰運転をしていませんか。

あせってる
今があなたの
赤信号

※※交通安全クイズ※※

みなさんも勉強してこどもさんを交通事故から守りましょう。

(正しいものに○印をつけてください)

- 1, こどもの事故はいつ頃多く発生しますか。
ア 登下校の途中 イ 下校後および休日の家の近く ウ 学校にいるとき
 - 2, こどもの交通事故で一番多い原因はどれですか。
ア 左側歩行中 イ 横断中 ウ 道路へのとびだし
 - 3, こどもの事故はどんな道路で発生していますか。
ア 巾が5m前後の市町村道 イ 国道
ウ 県道
 - 4, こどもは何歳位が一番交通事故にあっていますか。
ア 4歳位 イ 8歳位 ウ 10歳位
 - 5, 自転車の事故原因で一番多いのは何ですか。
ア 右側通行 イ 急な右折 ウ 二人乗り
 - 6, 時速40kmで走る自動車は1秒間に何mぐらい走るでしょう。
ア 5m イ 11m ウ 20m
- ※ 答は8ページにあります。

春は花にさそわれて、家族ぐるみでドライブの計画もあるかと思えます。

どうか、無理のない計画をたて、また、交通道徳を守って楽しい一日でありますようにお願いいたします。



みんな
安全確保

新入学(園)児童を
交通事故からまもり
ましょう

人事異動

四月一日付で

新年度を迎え、次のとおり異動が行なわれました。

◎ 教職員異動

- ▽小学校
 - 教頭 新任校 前任校
 - 田口正雄 北小 (石原小)
 - 大野昌一 花園中 (北小)
 - 教諭
 - 野部澄江 浦和大谷口小 (北小)
 - 事務職員
 - 木岡孝子 北小 (大宮西小)
 - 久米廣子 熊谷南小 (北小)
 - ▽中学校
 - 校長
 - 橋本寿夫 江南中 (市田小)
 - 小林忠勝 玉井中 (江南中)
 - 教諭
 - 根岸 務 江南中 (大原中)
 - 小林 茂 奈良中 (江南中)
 - 角田光男 別府中 (江南中)
 - 能見忠久 花園中 (江南中)
 - 吉野純子 大麻生中 (江南中)
 - 助教諭
 - 三好悦史 種足中 (江南中)
 - 木村真千子 志木中 (江南中)
 - ▽小学校 (新規採用)
 - 南小 馬場由美子(教諭)

交通事故証明書のあるもの

級	災 害 区 分	見舞金額
1	死 亡	500,000円
2	6ヶ月以上のけが	100,000円
3	5ヶ月以上6ヶ月未満のけが	50,000円
4	4ヶ月以上5ヶ月未満のけが	40,000円
5	3ヶ月以上4ヶ月未満のけが	30,000円
6	2ヶ月以上3ヶ月未満のけが	20,000円
7	1ヶ月以上2ヶ月未満のけが	10,000円
8	1週間に上1ヶ月未満のけが	5,000円
9	1週間未満のけが	2,000円
※	身体障害者見舞金・葬祭費	100,000円

交通事故証明書のないもの

災 害 区 分	見舞金額
死 亡	50,000円
1週間以上のけが	5,000円
1週間未満のけが	2,000円
※ 身体障害者見舞金・葬祭費	10,000円

これは、昨年、全国で発生した交通事故です。

この交通災害共済は、強制保険または、任意保険とは関係なく、万一交通事故のときは、別表のと

継続加入は おすみですか

市町村交通災害共済

死 亡……30分に1人
負傷者……30秒に1人

市町村交通災害 共済組合の目的

この共済組合は、不幸な交通事故を受けた家庭を救済するために、県内六十五市町村、加入者約百三十五万人の相互扶助の共済制度です。

共済見舞金は

朝、元気で出ていっても、帰ってきて顔を見るまでは心配な毎日です。

不幸にして、みなさんのご家族に交通事故が発生したならば、一瞬にして不幸のどん底におとされてしまいます。

おり二千元から最高五十万円までの見舞金が支給されます。

共済見舞金の追加給付

昭和四十九年四月一日以降に発生した交通災害につきましては、診断書料等の値上りにより、共済見舞金につきましても、別表の見舞金額に

負傷の場合 二千元
死亡の場合 五千円
の追加

給付することになりました。

加入申込は

三月中に、各区長さんを通じて継続加入の申込を取りまとしていただきますが、未加入の方でも四月以降いつでも加入できます。

●くわしくは、役場総務課におたずねください。

本村の状況

昨年度（昭和四十八年四月から四十九年三月末まで）の加入者数及び見舞金額などは、次のとおりです。

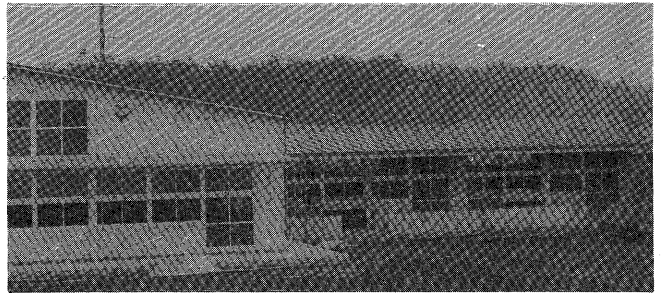
加入者数……四、〇二六名
見舞金支給件数……二十三件
見舞金支給金額……八十七万円

北幼稚園舎が完成

完成

北幼稚園の園舎は、昨年十一月に、(株)新建築社の設計で(株)小林組によって工事が進められて居りましたが、このほど完成いたしました。

鉄筋平家建て、管理室一、保育室四、遊戯室一、便所一の延六百五十八平方メートルあり、環境にめぐまれた豊かな教育の場として大いに期待がもてます。



南小 和田トミ子(養護)

北小 鈴木常雄(教諭)

▽中学校 (新規採用)

江南中 塩原典子(教諭)

中島 清(教諭)

飯島 修(事務嘱託)

▽幼稚園 (新規採用)

南幼 関口照代(教諭)

清水洋子(教諭)

北幼 萩原美知子(教諭)

水野公子(教諭)

反町勝行(運転手)

●退職

江南中 高野忠夫

●役場職員 (新規採用)

須永哲夫 野口考一 高田栄子

岡部のぶ子 水野喜代子

吉野博孝

●退職

田中 昇(企画課)

◎保育所保母 (新規採用)

吉田稔江 小島和子 関口富子

堀口和子 三井倉珠江

野口美和子 大谷千恵子(給食婦)

役員交替

(カッコ内前任者)

▽区長

野原 木村善作(志村利次)

板井 小田川喜栄(吉野金一郎)

4月の納税

国民健康保険税 第1期分 〔納期4月30日〕

◆期限内完納に御協力を◆

税のコーナー

固定資産 課税台帳の縦覧

今年も地方税法の一部が改正され、小規模住宅用地(二〇〇平方メートル以下)の税の軽減等が実施されますので、これらの調査のため、課税台帳の縦覧期間が次のとおり延期されましたのでお知らせいたします。

期日：四月一日～四月二十日
時間：午前九時～午後四時
(土曜日は正午まで)

場所：役場税務課

※ なお、課税台帳の内容につきましてご不審の点がありましたら、四月三十日までに審査の申

し出ができます。

●くわしくは、役場税務課におたずねください。

自動車税の 納期が 年一回に 四十九年度から実施

従来、自動車税の納期は四月と十月の年二回でしたが、昭和四十九年度から五月の一回に変わります。本年からは、五月になりますと自動車税務所から納税のための通知書がお手元に送られてきますので、その通知書をお持ちになってお近くの銀行、信用金庫や農協などへ五月三十一日までに納めてください。

そこで自動車税の納税についてはつぎのことに注意しましょう。

- ▽車を売ったり、廃車する手続きを人にまかせるときは、確実に移転、抹消の登録などが行なわれたかどうかを確認しましょう。
- ▽県外移転・廃車のとき、自動

車税は、月割で課税されます。車の譲渡により他県に移ったりあるいは廃車をしたときは、四月からその変更のあった月までを月割計算した税額が課税されることとなります。

▽県内で移転したときは、その年度の末日(三月三十一日)に変更したとみなされます。車を売ったといつても、その新しい所有者が同じ県内の人であるときは、自動車税を納めるうえでは、その年度の末日である三月三十一日に所有者の変更があったものとみなされます。

▽自動車税の継続検査(車検)を受けるには、自動車税の納税証明が必要で、自動車税の納税証明が工場に車検を依頼するとき、自動車検査証といっしょに自動車税の領収証書を預けてください。

この領収証書があれば、自動車税務署で継続検査申請書に納税証明印をスムーズにすることができます。

**たばこは村内で
買いましょう**

本村の「たばこ」消費税は年間約一千万円になり、村の大きな収入源となっています。



* 季節の話題

春分から伸びた日あしが冬の短日をかこつた後なので、日中ゆとりも出来、心持ちのびやかに「あら、もうこんな時間...」と、あわててお夕食の準備に取りかかる奥さん。

四月は、卯(う)の花がいつせいに咲きそろうので「卯月」と呼んだのでしょうか。

このころは、裏日本と表日本の気候の差が少なくなつて全般的に花々もりの日が多くなります。

また、急に強い南風が吹いて、目も開けられないほどですが、あの身を切るような寒さを通りぬけたいまでは、どことなくのびのびしてきたことでしょう。

《かげろう》

よく晴れた日に、遠くの景色をながめると、人や車までもゆらゆらゆれて見えることがあり、いかにも春らしいのどかさです。

これは、春の日ざしが強いため空気の密度分布に異常がおこつて見える現象で、春でなければ見られない風景です。

**物を大切にいた
しましょう**

消費は美德と
代は過ぎまりの
大切にしまわ
いだめや人の
費者にさなり

う時
言した。を
買に消
急の賢
不のう
要のい
不のし
買のし
さのり



ジーゼル器機(株)江南工場ハワイアンクラブから、めぐまれない施設の子供にと一万円が贈られてきました。

心からお礼申し上げます。このお金は、村の社会福祉協議会の費用に入れさせていただきます、村内から施設に入所されている子供たちのためにさっそく使わせていただきます。

◎篤志家からも福祉のために江南村の福祉に役立てて下さいと篤志家から一百万円の寄附をいただきました。心からご好意に感謝申し上げます。さっそく福祉のために使わせていただきます。

移動県政教室開催

さる二月二十二日、県の主催による移動県政教室が、開かれまし

た。これは、より多くのかたがたに県の施設をみていただき、行政に対するご理解を深めていただくとともに、ご協力を仰ぎたいという趣旨のもとに開かれたものです。

本村では、初めての試みでしたが、婦人会・愛育会・母子福祉会などから、たくさんのかたがたのご参加をいただき、有意義な一日をすごしてまいりました。

これからも、こうした機会には是非参加したいというのが、みなさんの声でした。

それでは、参加されたかたからご感想文が届いておりますのでお知らせいたします。

移動県政教室に学ぶ

御正婦人会 馬場利子

去る二月二十二日、村内各種婦人団体の希望者数十名は、県及び役場職員と共に、一台のバスに同乗して移動県政教室の学習生とし



て県内学習視察を実施した。場所は、上尾市県立水上公園、春日部市にある東光園、久喜市にある県立園芸試験場の三ヶ所だった。

先ず上尾の水上公園の絵のような施設に目を見張った。

これは、埼玉百年の記念事業の一環として昭和四十六年七月、海なし県民のためにつくられたレクリエーション施設で、海・川・湖などを思わせる七つのプールにな

っており、巨額を投じてつくられただけに実に立派なものである。

真夏の候には、ここを利用するものは、一日に五万人という程で冬季は流水プールがスケートリンクになって若人をよるこぼせ、春秋には自転車広場になり、年間を通じて県民憩いの場として、その役割りを果している姿が見うけれ、私達も大いに利用させて頂きたいものと感じさせられました。

又、東光園は春日部郊外に建設された立派な施設で、寝たきり老人のお世話になる所で、最近のように老人問題の叫ばれている折、大いに関心を深めて見学した。

係の先生からのお話によると、老人福祉法にもとづく「特別養護老人ホーム」として建てられたもので、身体や精神に著しく欠陥があるために人手を要する人々を取

容する施設で、医療設備は整備され、専任医師・看護婦など配置し健康管理に重点をおいた運営をしているということだった。

病室は清潔、整頓が行き届き、ベットの周りには、美しい花、壁かけなど目につく中に白髪の患者が横になったり、座ったりして静

養に余念がないようだった。この九割は寝たきりの老人で生活のすべてを看護婦の手にゆだね

ていた。一週に一度は特別の方法で風呂に入れて頂き、おむつの交換は一日数回、時間を定めて行なわれている。

洗濯されたおむつの整理のようすも見学したが、幸にして健康な私達が時折折りのおむつ集めに協力できるよろこびも共に感じたわけであった。

入園を希望される方は、民生委員を通じて役場住民課に相談することになっている。原則としては、六十五歳以上の老人で身体不自由なため、家庭で世話を受けられない事情にある人で、集団生活上他人に迷惑をかける人を許可することになっている。

近く熊谷市内にも建設されるといいうれしいお話も伺った。東光園に別れを告げ、次の地に

向う一同の心の中を往来したものは何であつたらうか。

やがては、自分達も老人になること、ねたきりで毎日を過ごす老人の心、施設と家庭生活と……現在の自分の生活態度の反省など……さまざまだつたらうと思われた。

午後には、昭和四十年に農業試験場園芸部が独立してできた施設で、園芸や作物の品種改良や栽培技術の改善などについて研究されている久喜市の広大な園芸試験場を見学した。

温室に咲き乱れる美しい鉢植、熱帯植物園のバナナ、サボテンの数々、青々とした葉かげに下るキウリ、イチゴの赤等、私達の疲れた身体をねぎらってくれた。

特にこの埼玉イチゴには一段と研究がなされているようであった。一日の楽しい移動教室を無事に終り、一同この意義ある計画に感謝すると共に、埼玉県政の一端に触れた思いであった。

急激な人口増、それによる施設の増設、複雑な人間関係等々で行政の困難が予想される埼玉県。その県民の一人として、めいめいの心に社会福祉に貢献しようとする意欲をより多く持つことの大切さをしみじみと感じた次第である。

『投書箱』から

年金取扱いについてのぐち

千代 下林申二郎

人生、何がやだと言つて年をとるくらいいやなものはない。

▲その実感は何んでもそうかも知れないが、自分がその身になつてみないとわからない▲昨日見れない郵便物が家が家へやつて来た一見してわかる片苦しい、そのすじのもの、らしいもの、発信者は社会保険庁保険部業務課。正確を期するのは、お役所として第一に大切なことらしいが、何しろ見ながら書いても書きまちがえるような当然暗記などできる名前ではない。おそろのおそろの内容を読む▲

お役所文書は、どうしてこうむずかしく、わざとわかりにくくしたように書かなければならないものなのだろうか▲年をとるくらいいやな事はないとは、すでに書いたが、その理由の第一は肉体の回転と同じように、頭の回転が非常に悪くなる事だ▲再読、三読、おぼろげに意味がやつとわかりかけてくる▲要するに老令年金をめぐんでやるについて、書き替えの時期が来た。役場へ行って証明してもらい二月二十五日までに必ず出せ出さねばおめぐみの方は断ち切るぞ、ということらしい▲そのあり

がたいおめぐみのお金三八、九五六円。これに対する文句は言うべきでないかもしれない▲たとえこれだけの金額でも、もらわぬよりはもらいたいのから、言われるように証明を受けて出すだろうし、第一これは、役場に対して言うのはすじがいで、もし言うならば、社会保険庁年金保険なんとかと言う所へ出すべきでしょう▲私は自分の頭の悪さがある程度承知しているけれども、この同封された文書を見て、一度でうんうんと了解

のできる老令年金受取り人もそれ程いるとは信じられない▲私は、おちおち食も落着いて食えない程、頭を痛くした▲なぜ年寄りをよるこぼせてくれるはずのお役所が、こうも年寄りの頭をなやませてくれるのだろうか▲役場に親切があるならば、この面倒な仕事を何とか肩替りしてもらえないものだろうか▲書類その他は揃っているはずだし、何とかその気さあれば、老人にその権利でさえある老令年金に対し、「おめぐみ」などという皮肉を言わせる程、思想を悪化させずにすむと思うのだが、なんとかならないものだろうか。

クイズのこたえ

- 1 (イ) 2 (ウ) 3 (ア) 4 (ア)
- 5 (イ) 6 (イ)

お知らせコーナー

あき菓やスリにご用心

花や新緑を求めて、本格的な行楽シーズンを迎え、家族ぐるみで外出する機会が多くなります。

この時期には、あき菓と行楽客でごみあう駅・列車・バスなどの人ごみを狙うスリの被害が多くなりますから、次のことに十分注意しましょう。

あき菓の予防

●玄関や勝手口ばかりでなく、ふだん戸締りを忘れがちな応接間風呂場や便所などの高窓もよく狙われます。でかける前には必ず点検しましょう。

●現金・貯金・印かんなどは保管場所を別にして目立たない所におきましょう。

●新聞、牛乳などが配達されたままになっては、ルスがわかかってしまいます。近所の人に取りこんでおいてもらいましょう。

●スリの予防

●財布はしつかりと肌身近くに

けて、混みあう駅や列車・バスの中などで押したり、つきまったりする人には特に注意しましょう。

●列車のなかでは、上着に財布を入れたまま網だなや帽子かけにかけておくとねらわれますから注意しましょう。

●もし被害にかかったら
現場は絶対に手をふれないで警察官のくるのを待ちください。手をふれたときははっきり警察官に話してください。

まめ辞典

●高血圧の人は降圧剤を

世界保健機関(WHO)の専門家の研究発表によると、血圧の高い人で降圧剤を飲んでいた人は、飲まなかった人より脳卒中にかかる率が非常に少ないということです。血圧の高い人は医師の指示により、降圧剤を飲むことをお進めいたします。



●豆辞典
に皆様の原稿をお寄せください。

四月一日から四月三十日まで
河川美化月間
私たちの川をかわいがりましょう



T E L 22-4502

電気安全スポット

お宅の電気の節電は!!
節電運動にいち早くご協力くださいましてありがとうございます。

東電では、節電方法や安全使用方の講習会(無料)を開催して奥様方から喜ばれております。ご一報下さい。

ご利用をお待ちいたしております。

消費生活

一日教室へどうぞ

県では、みなさんにより賢い消費者になっていただくために、次のとおり一日教室を開きます。

- なたでも参加できますから、能谷消費生活センター(鎌倉町、鎌倉ビル二階)へおいでください。
- 5月7日(火) お茶についての商品研究会

午後一時三十分から
5月14日(火) 家庭でできるクリーニング(種類と方法)

午後一時三十分から