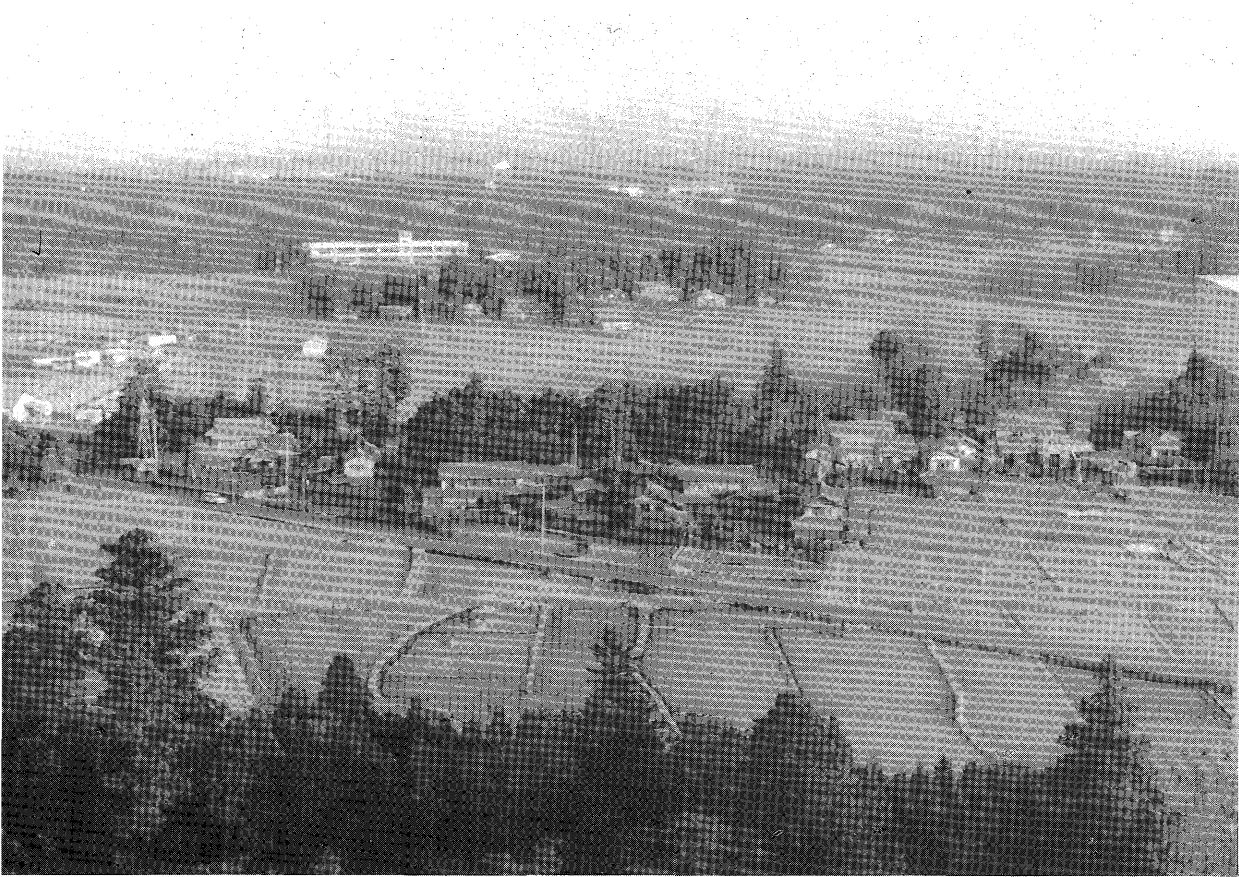


# 広報こうなん

'74・1

No. 73

編集・発行  
大里郡江南村役場  
TEL 36-1521 〒360-01



<撮影場所 ダイアナクラブ屋上から>

1974年は初日の出とともに明けました  
今日からまた江南村は限りない前進の  
ために力強くたくましく活動すること  
でしょう  
そしてこの緑も永遠に栄えますよう  
に

おもな内容

年頭のあいさつ	(2)
農業委員さま	(2)
県営ほ場整備事業	(3)
歳末助け合い結果	(3)
消防点検と功労者	(4)
成人式にご出席	(4)
年金コーナー	(5)
児童手当について	(6)
話題の広場	(7)
水道管にも防寒装置を	(8)
税だより	(8)

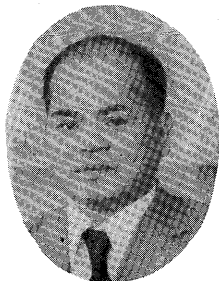
# 事業を調整し

## 住みよい村づくり

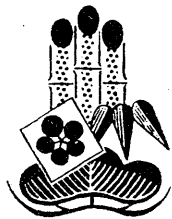
村長 茂木秋広

明けましておめでとうございませす。新春を迎え皆様のご健康を心からお喜び申し上げます。

平素、村民のみなさんには村政に対し格別なるご理解ご協力を賜り心から深く感謝申し上げます。



# おめでとう ます



年頭に当り、村政の現況報告と本年の方針について申し上げます。四十八年度事業については、石油不足からくる諸物価、諸経費の高騰により各事業費共当初予算を大中に超過し、財政が非常に苦しくなっております。これに対し村としては健全財政を守るため、不急事業の繰延、諸経費の節約を図り重要度の高い事業から実施をいたしております次第であります。

### 主な事業として

- 一、保育所幼稚園(二年制)建設 両施設共四月開園を目標に工事は進められています。
  - 一、農村センターの建設 小原農協跡地一月着工：七月完成
  - 一、県営ほ場整備事業 四十八年度 八十ヘクタール
  - 一、構造改善事業 ハウス集団、機械化集団事業
  - 一、道路舗装 イ小原農協前二km(農免道路) ロ三本(神社)上押切(兼用道路) ハ上新田・三本線 二大坂・天神山線
- その他の計画道路については、

用地交渉中であります。

### 工業開発・有料道路について

ゼリア新薬工業、河野プラント小島メタル等が工業地域内に設置が決定し、本年度内に操業が予定されています。また、ジーゼル機器江南工場も事業拡大と経営合理化のため東隣接地約三ヘクタールを買収いたし発送センターの建設に着手いたしました。

### 次に埼玉県道路公社による熊谷東松山線有料道路荒川大橋架橋工事は昨年十二月鹿島建設によって着工され、土地改良事業と同時に

行なわれる路線と共に五十年年度完成を目標に工事が進められています。以上で村と村に関連のある事業の近況報告を終り、四十九事業年度の方針を申し上げます。前に述べましたとおり総需要抑制のため、強力なる財政金融措置が予想され村財政も更に苦しくなるものと思われませんが、財源確保には特に力を尽し継続事業の土地改良事業、都市計画事業、農村センター、幼稚園の増設等を始め急務を要する道路、水資源の確保、老人めぐまれない人達の福祉面についても充分検討し実施してまいります。

四十九年はきびしい年ではあります。村民のみなさんの理解と暖かいご支援をいただき、明るい

住みよい村づくりに努力してまいります。

最後に村民各位のご健康とご発展を祈念申し上げ、年頭の挨拶といたします。

### ◎◎◎

### きぼう(投書箱)を

### ご活用ください

前回の広報でお知らせいたしましたが、広く村民の皆様から村政に対する建設的なご意見・要望・苦情などを手紙を通じてお聞かせいただくため、つぎの村内七カ所に設置いたしておりますのでお気軽にご利用くださいますようお願いいたします。

- 御正新田 中島商店
- 御正農協
- 三本 正月商店東
- 飯島歯科医院
- 小原農協
- 成沢坂上 鏑木商店
- 野原 詰所



## 農業委員会 委員さまる

任期満了による農業委員会委員の改選が十二月十二日に行なわれましたが、届出のあつた候補者の数が定数をこえなかつたので、無投票で当選が決定しました。

任期は三年で昭和四十九年一月一日から昭和五十一年十二月三十一日までです。当選した委員はつぎのかたがたです。(届出順)

- 成 沢 広 沢 定 吉現
  - 三 本 大久保 徳太郎現
  - 樋 春 北 小島 芳 房現
  - 樋 春 南 高田 忠二郎現
  - 下 押 切 大島 房太郎現
  - 上 新 田 福田 秀 治現
  - 小 江 川 鹿庭 充 永現
  - 上 押 切 笠原 政 治現
  - 須 賀 広 福田 秀 文現
  - 塩 千 野 恒 信現
  - 御 正 新 田 舟 橋 近 義現
  - 柴 島 田 嘉 明現
  - 板 井 佐 藤 一 良現
  - 千 代 上 杉 茂三郎現
  - 野 原 杉 田 勘 一新
- このほか、村長の選任による委員があり、この委員には農業協同組合、農業共済組合ごとに推せんした理事各一人と村の議会で推せんする字識経験者五人合計二十三人の委員で構成されます。



# 火の用心 消防点検と功労者の表彰



火災シーズンを迎え、さる十一月二十五日、村の消防点検が団員四十三名、消防ポンプ自動車三台が出席し、中学校校庭で行なわれました。

好天に恵まれ、来賓多数出席されたなかで閣兵・分列・服装・機械器具の点検・小隊教練・ポンプ操作・放水試験を行ないみなさんの期待にこたえました。

また、熊谷支部特別連合点検が十二月一日午前八時より荒川運動公園で熊谷市、妻沼町、大里村、江南村の各消防職員、団員が出席して盛大に行なわれました。

同熊谷支部、ならびに村から次のかたがたが表彰されました。

埼玉県消防協会表彰(敬称略)

▽三等功労章 若林次男

▽消防技能章 福田 稔

▽消防功労者 新井茂治 吉野金一郎

▽火災予防成績優良家庭 湯本卯平 福田勝治 田中元次

埼玉県消防協会熊谷支部表彰

▽特別功労章 宇治川栄一

▽一等功労章 高橋友規

▽二等功労章 福田征芳 坂田勇

▽三等功労章 野本守男 高橋正

茂木弘行

鎌塚喜徳

江南村表彰

▽優良団員

小沢信夫 大島栄 若林時雄

広沢晴美 田中勝治 松本和文

毎日異常乾燥注意報がでています。

ひとたび火災が発生すると大きな被害になりかねません。

火事は恐ろしいものと

知ってはい

ても、まさ

か我家が火事になるとは誰も思っていない。この自信にならない

自信が油断となり、習慣となつて

日常の火気取扱いが不注意になり

## なれた火に あらたな注意

火災の原因となることが少なくありません。

自分の家が火事になり、家中が火の海となつて家族が逃げ場を失

い救いを求める姿や状況を想像しそのような時に、どうしたらよいか、真剣に考えている人が何人いるでしょうか。

最近の住宅には、いたる所に新建材が使われ、又、身のまわりにはプロパンガスや石油などたくさん危険物類があり、火災になると火のまわりも一層速くなり、毒性の「ガス」や「煙」も多量に発生し、尊い人命さえもうばわれてしまいます。

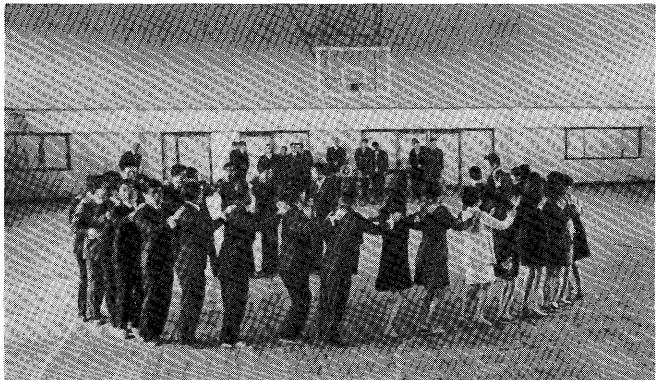
寝るまえに、もう一度確かめてみましょう火の始末。

たばこのなげすて、子供の火遊びも注意しましょう。

## 成人式にご出席ください

生ら日とお出  
自覚の意あざ  
この村ではな  
を祝うため、一  
おめでとうございます。

1月15日 午前9時30分  
1月15日 中学校体育館  
式典とフォークダンス  
と行事 式典とフォークダンス  
と行事 式典とフォークダンス



# 年金コーナー

## 一月から年金額が大幅アップ 改善された国民年金

このほど、国民年金法が改正され、老齢年金をはじめ障害年金・母子年金等の年金額が昭和四十九年一月から今までより約二・五倍と大幅に引き上げられます。これにより、二十五年間保険料を納めた場合の老齢年金は、現行の九万六千円（月額八千円）から二十四万円（月額二万円）に、また十年年金に加入して現在老齢年金を受けている人は、六万円（月額五千円）から十五万円（月額一万二千五百円）になります。

### 障害年金は

定額分としては四万円（八百円×二十五年×二人）ですが、附加年金分として一万円（二百円×二十五年×二人）が加算されて「五万円年金」となります。

### 保険料は

#### 一カ月九百円に

ところで年金額の大幅な引上げにより、国庫負担の増額や保険料の引上げがどうしても必要となります。

そこで、当面保険料については昭和四十九年一月分から一カ月九百円とし、以後段階的に引上げていくことにしています。

◎改正前と改正後の年金額の比較は下表のとおりです。

事項	現行	改正後
老齢年金		
標準25年納付	96,000円	240,000円
10年年金	60,000円	150,000円
5年年金	30,000円	96,000円
附加年金 (25年納付の場合)	54,000円	60,000円
障害年金……………1級	132,000円	300,000円
2級	105,600円	240,000円
母子・準母子・遺児年金	100,800円	240,000円
死亡一時金		
3年以上～10年未満	10,000円	} 17,000円
10年以上	14,000円	

◎くわしくは、役場の住民課年金係にお問合せください。

### 67歳から69歳の老人に

#### 年金支給

明治三十九年四月一日以前に生まれた現在六十七歳から六十九歳までの人に、この一月分から老齢特別給付金が支給されます。

国民年金法ができた当時五十五歳までの人は、国民年金に希望で加入ができ、すでに昭和四十六年から老齢年金の支給を受けています。しかし、五十六歳以上（明治三十九年四月一日以前に生まれた

人）の人は、年齢的にかげ金する期間がないとの理由で加入が出来なかつたため、現在六十七歳、六十八歳、六十九歳の人は、どこからも年金が支給されていません。老齢福祉年金が支給される七十歳までには、六十七歳の人の場合あと三年待つこととなります。すでにこの人たちより遅く生まれた人が、国民年金に加入でき、老齢年金の支給を受けているということもあって、六十七歳から六十九歳までの人は、いわゆる「年金の谷間」にあつたわけです。

今回特別措置がとられて、これらの人たちに老齢福祉年金が支給される七十歳までの間、月額四千円の老齢特別給付金が支給されることとなつたのです。

請求手続、あるいは、所得や公的年金支給による支給停止などは老齢福祉年金と同じです。



### 農夫とヒバリ

ヒバリのひながすつかり育つた頃、畑の持主がやつてきた。  
「おお、よく実つた。明日はみんなに頼んでかつてしまおう」というのを聞いて、心配するひな鳥に、親ヒバリは、  
「大丈夫、他人をあてにしているうちは、本当にかりやしないよ」となだめた。

また、幾日かたつて、持主がやつてきた。  
「や、これは実がいりすぎた。明日は自分ででらなくちや」というのを聞いた親ヒバリは、  
「サア今度は、本当ですよ」とツツサと引越した。  
(イソップ物語)

「誰かに頼んで、誰かがやつてくれるだろう」など云つておられる方が、良い政治は、みんなが自分で考え、自分が一票を投ずることから始まります。

# 児童手当

こどもの  
しあわせの  
ために

## 中学三年生まで拡大

### 一月から請求の受付を開始

児童の健やかな成長と家庭生活の安定をはかるため、昭和四十七年一月から実施された「児童手当」の支給が、四十九年の四月からは義務教育終了前の児童全部を対象に完全実施されることになりました。

この手当は、子どもの多い家庭を対象に、子どもの健全な養育に役立ててもらおうと支給するもの

四十七年の収入二百六十八万円)以上であるときは、支給されません。

なお、四十九年三月までは、十八歳未満の児童を三人以上養育しうち一人が十歳未満(昭和三十八年四月二日以後に生まれた児童)で、養育者本人の所得が一定の額(前記と同じ)に満たなければ支給されないので、まだ認定請求をしていない方は、至急役場で手続をしてください。

### 手続は役場住民課で

児童手当の額は、支給対象となる児童一人につき月額三千元で、毎年二・六・十月の三回、それぞれ前月までの分が市町村から支払われます。

新たに児童手当を受けるには、児童の養育者が住所地の市町村に「認定請求書」を提出し、受給資格の有無について市町村長の認定を受けなければなりません。

また現在、児童手当の支給を受けている方で、新たに支給対象児童がふえる場合は、市町村に「額改定請求書」を提出し、市町村長の認定を受けることになります。

認定および額改定請求の受付事務は、市町村役場で毎日行なっていますので、厚生年金・国民年金

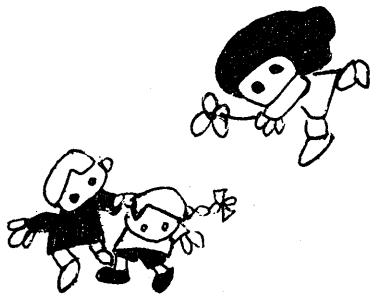
等の記号・番号のメモと印鑑をお持ちください。

ただし、公務員と三公社(国鉄電電公社・専売公社)の職員の方は、それぞれの勤務先で受け付けます。

なお、この児童手当は各種の福祉年金、「児童扶養手当」や「特別児童扶養手当」を受けている方でも、児童手当の支給要件に該当すれば、あわせて支給されます。

現在、児童手当の支給を受けている方で、住所を変更する等支給要件に変更を生じた場合は、必ず市町村の児童手当担当課に届出してください。

くわしくは、市町村役場または県婦人児童課(電話〇四八八②一八七一)にお問い合わせください。(生活福祉部婦人児童課)



## 工業統計調査についてお願い

今回も、十二月三十一日現在をもって、工業統計調査が実施されっております。

この調査は、国の指定統計で、製造業に属するすべての事業所を対象として行なわれるものであります。

調査の対象になる事業所につきましては、すでに調査票等が配布されておりますが、調査にあたっては、よろしく御協力をお願いいたします。

なお、内容等について疑問の点がございましたら、企画課統計係までお問い合わせ下さい。

## 勤労青少年のつどい

日時 昭和四十九年一月二日(土)

午後〇時三〇分から

場所 熊谷市民ホール、大ホール

催物 警察音楽隊演奏、演芸大会

その他

主催 熊谷地方職警連協議会

熊谷警察署

入場は無料です。多数ご来場ください。但し、駐車場が狭いため、車はご遠慮願います。

▶スポーツ少年団  
スポーツ少年団結団式が十月  
六日に行なわれました。  
今後の活躍が期待されます。



▼七つの祝

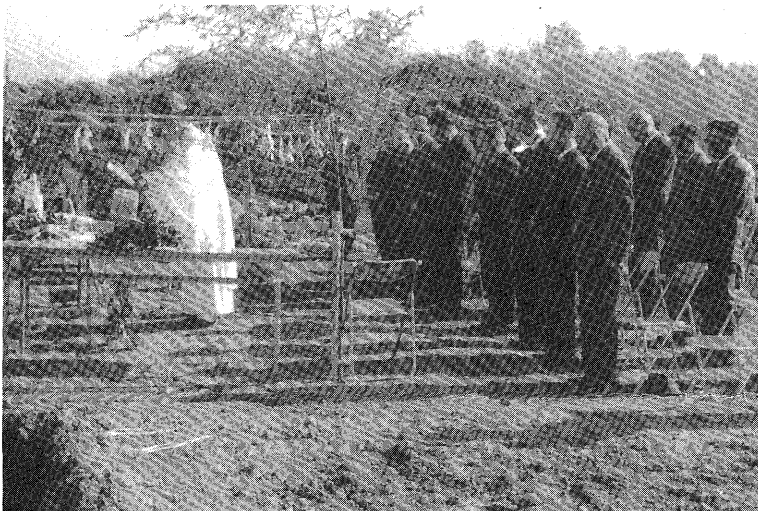
11月15日、中学体育館で行なわれました。  
みんな元気なよい子たち。

<なにが入っているのかなあ>

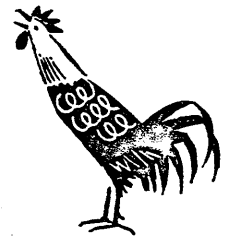


▲ママさんバレーボール  
県体で準優勝

さる10月28日大宮市の会場で県  
民体育大会が行なわれました。  
165チームが参加し、本村から  
もママさんチームが初参加し準優  
勝にかがやきました。



◀保育所・幼稚園の地鎮祭  
十一月十六日に行なわれました。  
四月の開園がまたれます。





# 水道管にも 防寒装置を

毎年、今頃から二月下旬まで水道管の破裂事故が多くなっています。早めに「わが家の水道管」に防寒装置を行なって下さい。管の裸の部分及び「じゃぐち」部分には厚い布等をまき付け、凍らないよう充分に装置を行なって下さい。凍ってしまった時には、ぬるま湯をかけ、管が破裂しないよう注意して下さい。

事を行なう場合には必ず、水道課へ工事の申請書を提出してから村の指定店へ工事を依頼して下さい。もし村の指定工事店以外の工事店で行った場合には、発見次第給水を停止いたしますからご注意ください。

## 税だより

### 確定申告で還付を

ほとんどの「サラリーマン」のかたは、年末調整で所得税の精算は終わり、確定申告をする必要はありませんが、次のような場合は確定申告(期間49年2月16日から3月15日)で控除を受け、納め過ぎた税金の還付をうけることができます。

- ◎ 災害や盗難にあつて雑損控除が受けられる人
  - ◎ 多額の医療費の支払いのため医療費控除が受けられる人
  - ◎ 住宅取得控除が受けられる人
- 確定申告で精算を**

次のような場合は、年末調整が行なわれませんので、確定申告で税金の精算をしていただくことに

なります。

- ◎ 一カ所からの給与の収入金額が五〇〇万円をこえる人
  - ◎ 災害を受けたため徴収猶予や還付を受けた人
  - ◎ 年の中途で退職した人(再就職した人や死亡退職した人などは除きます)
- ※ くわしいことは、税務署へおたずねください。

### 税の相談はお気軽に

土地を売ったとき、家を建てたときの税金はどうなるか。贈与税の計算はどのようにするのか。税金の問題についてごまかく知りたいかたは、次のように「税の相談日」などが設けてありますのでお気軽にご利用ください。

### ★税の相談日

全国の税務署では、毎月5・15・25日(この日が日曜日や祝日のときは、その翌日)を「税の相談日」として税務署の幹部が相談にに応じています。

なお相談日にご都合のわるいかたは、それ以外の日でも相談に応じています。また、税の相談は自分の住所や名前を言わなくとも自由に相談できます。

たばこは村内で  
買いますよう

あけましておめでとうございます  
昨年は、石油危機から、いち早く節電にご協力をいただき厚くお礼申し上げます。本年も石油不足は一段ときびしく電力不足が続くものと思われまふ。当社と致しましても懸命の努力をいたす所存でございますが、一層の節電をおねがいいたします。

(東京電力熊谷営業所)



### へお雑煮いろいろ

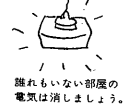
◎みそ雑煮 だいこん、さといもにんじん、ほうれん草、ごぼう、やきどうふなどに、ゆでた小さな丸餅を入れて煮る。

みそは、甘みそ、材料はこのほか、ほし白魚、鶏肉、タラ、ブリなど。

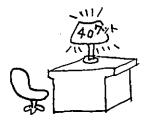
◎天ぷら雑煮 これは、雑煮の上に天ぷらをそえたもの。

◎みぞれ雑煮 こまかに切った鶏肉を、しょう油でまぶしてフライパンで半いりにしたものを煮て、焼いた餅を入れ、おろした大根を

スイッチを手まめに...



離れもない部屋の電氣は消しましょう。



軽くしばってこれに加え、すぐ火をとめて、おわんに盛ってから青のりをふりかけます。

◎かす汁雑煮 白みそといっしょに水につけて柔らかくした酒かすをよくねり、煮だし汁でのばしてかす汁より少しうすめにつくり、にんじん、さといも、しいたけ、ねぎなどと、塩づりなどの魚を加え、餅を焼いてから入れます。

### 厳寒時の健康

毎日軽い体操を試みましょう。ご自分の体力と相談して、場所・時間などを研究し、できれば日光にあたりながら戸外での体操をやってみましょう。

とくに主婦の方は、運動不足になりがちです。朝台所のとこや片づけが済んだあととか、こどもやご主人が出かけたあと、首をまわしたり、腰を左右にねじったり、立ったりしゃがんだりいたしましょう。