



# 環境整備

歳入総額 3億4千441万2千円  
 歳出総額 3億2千381万9千円

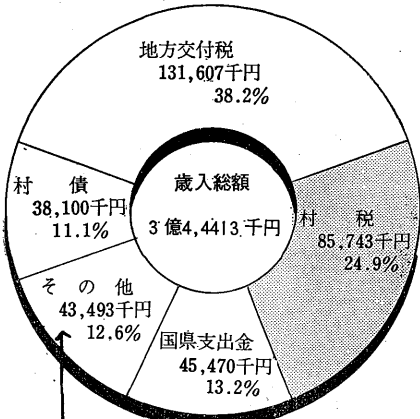
内訳は、下の表やグラフのとおりですが、性質別では投資的経費の建設事業費がトップで、一億一千四百三十四万八千円、総額の三

次に、皆さんから納めていただいた村税で八千五百七十四万三千円、二十四・九割にあたります。これを村民一人あたりにすると、一万七百八十七円、一世帯あたり五万四千六百七十七円となっています。このほか国や県の補助金、村債自動車取得税交付金や自動車重量税など、下のグラフのとおりです。

収入のなかで最も多いのは地方交付税で、一億三千百六十万七千円。次に、皆さんから納めていただいた村税で八千五百七十四万三千円、二十四・九割にあたります。これを村民一人あたりにすると、一万七百八十七円、一世帯あたり五万四千六百七十七円となっています。このほか国や県の補助金、村債自動車取得税交付金や自動車重量税など、下のグラフのとおりです。

昭和四十六年度一般会計をはじめ、国保特別会計、水道事業会計の決算は、さる九月二十五日から三日間開かれた、第三回定例村議会で認定されました。

一般会計では、最終予算額三億四千七百六十六千円に対する収入額は三億四千四百四十一万三千円、支出額は三億二千三百八十一万九千九百九十四・九割と、極めて堅実な実績を示し、財政の健全化を維持しながらも、産業の振興、生活環境の整備、教育文化の向上などの諸施策を実施することができましたので、そのあらましをお知らせします。



- 繰越金 15,787千円
- 自動車取得・重量税 10,529千円
- 使用料・手数料 5,738千円
- 諸収入 3,821千円
- 財産収入 3,570千円
- 分担金・負担金 3,361千円
- 寄附金・交通対策交付金 687千円

○みなさんの税金は (単位 円)

種別	税額	一世帯当り
固定資産税	36,920,370	21,731
村民税	30,469,241	17,934
たばこ消費税	9,128,430	5,373
電気ガス税	5,406,465	3,182
軽自動車税	3,818,422	2,247
合計	85,742,928	50,467

(昭和47年3月31日現在世帯数1,699で計算)

十五・三割を占めています。おもなものは農業総合センターの建設費や、道路の改良・舗装、坂上公民館の建築などです。

消費的経費では、人件費の九千三百三十八万四千円、物件費の三千八百五十一万八千円、補助費の二千五百三十七万八千円、その他では積立金、繰出金公債費などとなっています。

歳出の内訳		総額	割合
		◎323,819千円	◆100.0%
		■40,737円 (村民一人当り)	
農林水産業費	◎80,578千円 ◆24.9% ■10,137円	民生費	◎12,669千円 ◆3.9% ■1,594円
総務費	◎67,240千円 ◆20.8% ■8,459円	公債費	◎11,173千円 ◆3.4% ■1,406円
土木費	◎65,434千円 ◆20.2% ■8,232円	衛生費	◎8,599千円 ◆2.7% ■1,082円
教育費	◎44,405千円 ◆13.7% ■5,586円	消防費	◎5,831千円 ◆1.8% ■733円
諸支出金	◎13,007千円 ◆4.0% ■1,636円	商工費	◎1,577千円 ◆0.5% ■198円
議会費	◎12,821千円 ◆4.0% ■1,613円	災害復旧費	◎485千円 ◆0.1% ■61円

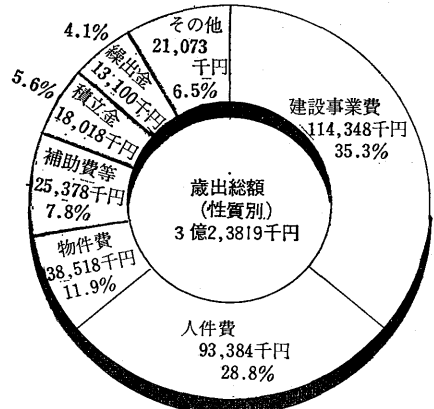
# 昭和46年度決算

## 農業施設

### 一般会計

このような建設事業を  
行ないました

- ・農業総合センターの建設
- ・板井地内の農道舗装
- ・須賀広、小江川地内の農免道路整備
- ・和田川塚橋下の災害復旧事業
- ・県営江南土地改良事業の調査、設計
- ・御正堰、山王用水、小原、和田川の各土地改良事業の補助
- ・防犯灯の新設
- ・道路反射鏡の新設
- ・下押切地内の道路擁壁工事
- ・須賀広、小江川、塩地内の道路改良事業



○目的別の経費の内訳は、

種別	支出額	単位	経費
農業費	79,866,650円	一農家当り	77,995円
小学校費	13,111,971	児童一人	19,030
中学校費	10,077,401	生徒一人	23,220
幼稚園費	8,506,327	園児一人	95,577
商工費	1,577,485	一業者当り	9,279

## 国民健康保険 特別会計

国保会計の約七十七割をしめる医療費は、前年にくらべ二二・六割と非常に高い伸び率を示しておりますが、歳入総額で五千六百九十五万四千六百七十円に対し、歳出総額は四千七百五十二万五千

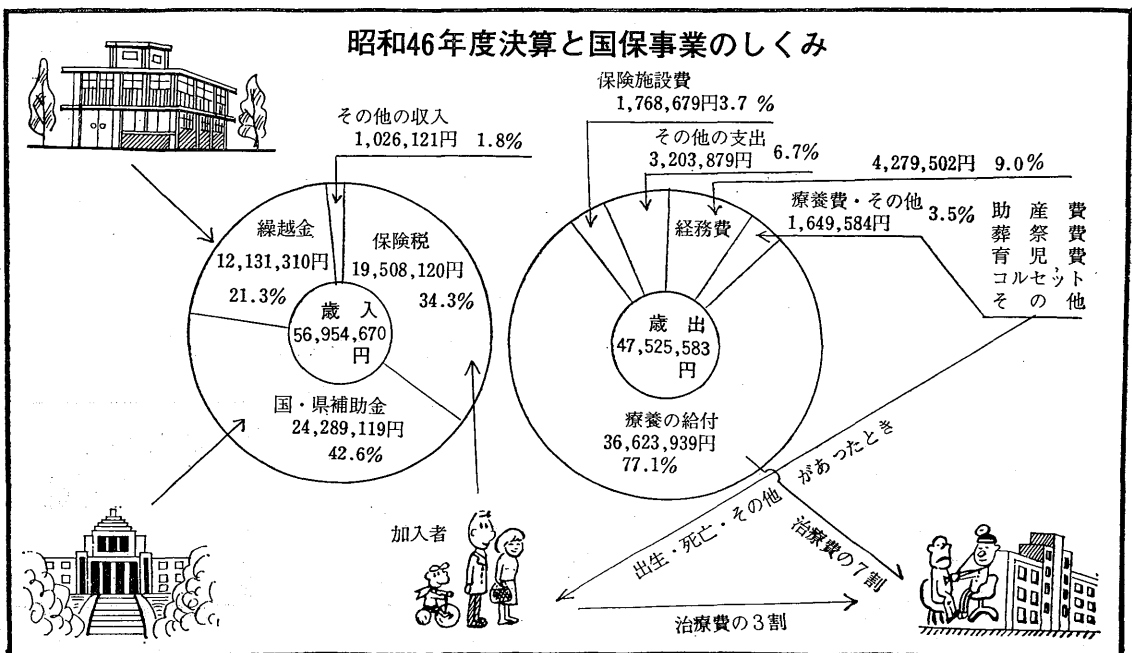
- ・上押切、上新田、成沢、須賀広野原、小江川地内の道路を舗装
- ・下押切、板井地内の橋りようを新設
- ・北小学校のフェンス工事
- ・中学校北運動場の整備
- ・幼稚園バスの購入
- ・坂上公民館の建設

五百八十三円となり、差引九百四十二万九千八百七十七円の剰余金を残して決算することができました。この内容についてみますと、保険税は、前年に対して十五・八割増で二世帯平均一万八千七百五十八円となりました。

また一世帯当り診療費についてみますと三万六千七百七円となっております。被保険者一人がこの一年間に約三・八回病気にかかり、また日数では平均十二日間通院したことになります。

また国保への加入世帯は年度末現在で一千四十世帯、被保険者数は三千八百五人で村の人口の約四十八割の人が国民健康保険へ加入しております。

## 昭和46年度決算と国保事業のしくみ



# 昭和四十六年度 水道事業の決算認定

## 第一次拡張工事もおわる

昭和四十六年度の水道事業会計決算も、一般会計決算に引き続いて、過日の村議会にて認定されましたので、その概要をお知らせします。

### ◎収益的収入と支出

この部門は営業面をあらわすもので、総収入額二千八百四十九万二千円に対して、支出額は二千八百七十五万三千円、差引き二十六万一千円の純損失となりました。

### ◎資本的収入と支出

これは資本構成をあらわすもので、総収入額三千二百八十六万六千円に対して支出額は四千四百二十九万八千円となり、差引き一千二百四十三万二千円の不足額を生じました。

収益的収支の損失額と、資本的収支の不足額については、

## 水道事業会計の決算

### 収益的収支

収入 28,492千円	水道料金 19,060千円	受託工事収益 6,182千円	その他 3,250千円
支出 28,753千円	営業経費 14,317千円	人件費 5,522千円	減価償却費 5,117千円 支払利息 3,797千円

### 資本的収支

収入 32,866千円	企業債 30,000千円	負担金 2,053千円 一般会計 813千円
支出 44,298千円	建設改良費 43,047千円	企業債償還金 1,251千円

いずれも留保資金で補てんしました。

### ◎業務

給水戸数は二千四百七戸、給水人口七千三百八十九人、年間総給水量五十三万二千二百六十四立方メートルを記録して、前年度より三十二

・三割も増加しました。

夏期の需要増加に対しても断水や減水することなく、給水することができました。

### ◎建設改良事業

昭和四十六年度は第一次拡張事業の第二次年度工事として、送水管および配水管を九千七百七十四戸、遠方操作電線二千三百戸の布設工事を実施しました。

### ◎貸借対照表

下の表のとおり水道事業会計では、一億三千七百八十八千六百六十二円の資産を有しています。

## 貸借対照表

(昭和47年3月31日現在)

資産の部		負債・資本の部	
円		円	
有形固定資産		流動負債	
土地	2,089,000	未払金	4,635,198
建物	135,032,166		4,635,198
減価償却引当金	△5,116,671	資本	
	132,004,495	自己資本	34,967,162
流動資産		業本債金	87,182,949
現金及び預金	2,603,789	資本剰余金	11,023,353
期末貯蔵	2,931,237		133,173,464
	269,141		
	5,804,167		
計	137,808,662	計	137,808,662

## 工業調査をお願い

期日は12月31日現在で

通商産業省では、毎年十二月三十一日現在で工業統計調査を行なっています。

この調査は製造業に関する国勢調査ともいべきもので、製造業の実態を構造的には握るもので、各種の経済分析や国、県、村の産

業振興、地域開発など各種の行政施策の基礎資料に利用されます。

調査にあたっては、各事業所に調査員が伺い調査票の記入をお願いします。お手数でも指定された期日までに、該当事項にご記入ください。

提出された調査票は、統計法によって秘密は守られ、統計目的以外には使用されませんから、正しい報告をされるようお願いいたします。

## スローカー

## 第一投票所は

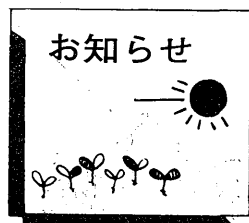
## 農業総合センターに

みなさんが行なう選挙の第一投票所は、これまで御正農協集議所で、投票を行なってきましたが、十二月十日の衆議院議員の選挙からは、農業総合センターに変更することになりました。場所は御正農協のすぐ北側で、ことしの五月完成した建物ですから、投票にあたっては、まちがいのないよう、入場券等をよくご覧ください。

## 共同募金に感謝

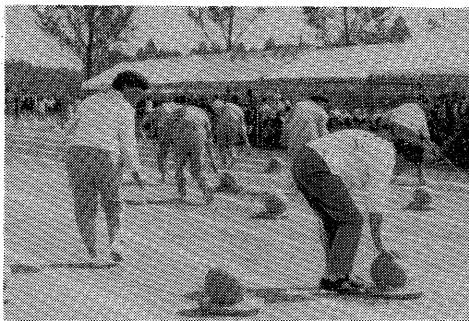
総額十七万六千余円

十月実施いたしました共同募金につきましては、みなさんご協力をお借りありがとうございました。募金額を左記のとおり得られ、県共同募金会に送金いたしました。





←第七回村民体育祭開かれる  
おあさん、がんばって!!  
お年寄りや子どもたちもまじって  
中学校校庭は、大にぎわい、快晴  
にめぐまれた体育の日でした。



↓県営土地改良

事業はじまる

47年度事業として、上押切、三本、下押切の一部27.6ヘクタールの改良事業が、いよいよはじめられました。



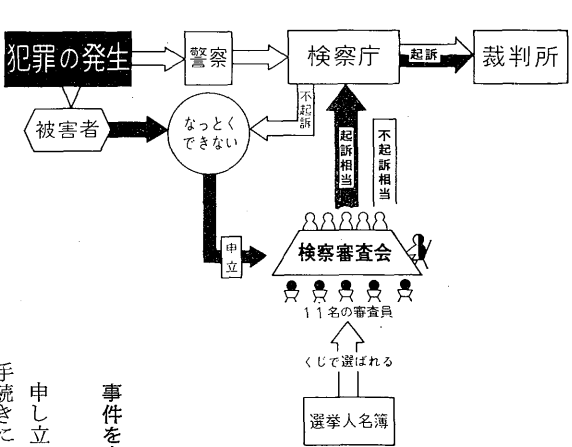
→菊づくりの技術も向上  
文化の日を中心に菊の花の展覧会が役場庁舎前に開かれ、村内愛好者による立派な作品で、審査員もとまどうほどのできばえでした



あなたはこんな場合、どうしますか

ぜひ検察審査会にご相談ください

詐欺、おどし、交通事故など、犯罪の被害にあって、警察や検察庁に訴えたが、検察官がその事件を裁判にかけてくれない。どうもなっとくできない。——こんな不満をもっているかたは、そのまま泣きそういかたは、そのまま泣き



寝入りしないで、検察審査会にご相談ください。  
検察審査会とは  
選挙人名簿をもとにして、くじ

検察審査会はそのために、検察官のつった不起訴記録を調べたり、必要に応じて証人を呼んだり、場合によっては実地見分などもして議決をします。その議決を参考に、検事正が事件を起訴すべきだと考えたときは、起訴の手續きがとられます。もううには申し立てには費用はいりません。手續きについては熊谷市宮町一丁目六十八番地の検察審査会事務局(電話は熊谷二一四七四番)にお問い合わせください。

ので、お知らせします。昭和四十七年度募金結果

Table with 2 columns: Location (e.g., 成沢, 三本, 上野) and Amount (e.g., 二六、二七〇円, 一三、六六〇円). Total amount is 一七六、八〇八円.

献血互助会に加入しましょう

わたしたちは、いつでも輸血を必要とするかわかりません。そんなとき、献血手帳をもって、いざ、きれいな血液が優先的に供給され、生命が救われるのです。村では、つぎの日程で県の赤十字血液センターからの出張採血を計画しておりますので、献血されるようにお願いします。期日 十二月六日(水) 一月二十六日(金) 三月十五日(木) 時間 午前十時から午後三時まで 場所 母子健康センター

# コンクールに大挙入選

## すばらしい江南中生徒の作文

国語教育の重要性が叫ばれ  
こどもたちの創作力を伸ばす  
作文は、各方面から注目され  
ております。

こうしたなかで、江南中学  
の作文熱は特に高く、ことし  
も各種のコンクールに応募し  
立派な成績をおさめました。

### 「祖母と私の心」

#### 知事賞に輝く

#### 関口良子さん



さる九月  
郵政省の主  
催による第  
十一回全国  
児童・生徒

の作文コンクールが行なわれま  
した。

このコンクールは、次代をにな  
う小中学生に対して、簡易保険の  
もつ相互扶助の精神を理解して  
もらい、あわせて、小中学生の社会  
教育や作文教育に貢献しようとし  
ているものです。

全国から応募された数多くの作

文のなかから、「自由課題」の部  
として出品された三年の関口さん  
の作文「祖母と私の心」が、見ご  
とに知事賞に入選し、十月一日、  
賞状と賞品がおくられました。

### 税に関する作文

#### 一位に長倉さんが入選

次代をになう少年層に、広く納  
税知識の啓蒙、ひいては納税思想  
の高揚を図るため、中学生の「税  
に関する作文」の募集が行なわれ  
ました。

#### テレビ番組

### おかあさんの勉強室を

#### ごぞんじですか

こどもを取りまく環境は、大き  
く変わってきました。学校での勉  
強も、おかあさんの頃とはずいぶ  
ん違っています。

家庭での勉強のさせ方で、お困  
りのことはありませんか？

子どものもの、ものの考え方が理解  
できず、とまどうことはありませ  
んか。  
こんな時、テレビ「おかあさん



熊谷税務署管内のかず多くの優  
秀な作文のなかから、一位に長倉  
百合子さん、三位に中村雅文君、  
佳作として舟橋一美子さん、福島  
豊君と、それぞれ本村中学二年生

の勉強室」(NHKの午前八時三  
十分)をごらんください。  
おかあさんのもつ悩みや問題に  
ついて、解決への糸口を与えてく  
れるでしょう。  
※放送時間と内容の予定は、下  
の表のとおりです。  
午後五時から、再放送も行な  
われておりますから、いずれかの  
時間にぜひごらんください。

### 放送される時間

時間	午前	午後
曜日	8:30~9:00	5:00~5:30
月	1年	テレビ学校(再)
火	2・3年	ことばの教室(再)
水	4・5年	1年(再)
木	6年	2・3年(再)
金	テレビ	4・5年(再)
土	ことばの	6年(再)
	治療教室	

### 12・1月の放送予定

1年	2・3年	4・5年	6年
12・4 ねんど遊び	12・5 こどもの	12・6 わたしたちの	12・7 自然と
12・11 えんぴつ	12・12 動くおもちゃ	12・13 ふえた漢字	12・14 版画
12・18 おとうさん	12・19 ぼうずの	12・20 通知表	12・21 教育界の話
12・25 シリーズ	12・26 シリーズ	12・27 シリーズ	12・28 シリーズ
1・8 数のくりあ	1・9 こどもの心	1・10 日玉やき	1・4 こどもと正月
1・15 リズム教室	1・16 かけ算	1・17 スポーツマン	1・11 式の研究
1・22 家庭学習	1・23 文章題	1・24 Xをつかって	1・18 家族会議
1・29 教育条件	1・30 人形劇をつ	1・31 問題児の周辺	1・25 力のつりあい

の作文が、すばらしいできばえで  
入選しました。  
十一月八日表彰式が行なわれま  
したが、一位の長倉さんの作文は  
全国納税貯蓄組合連合会の応募作  
文として推薦されました。  
【写真は左から、舟橋さん、長倉  
さん、中村君、福島君】

### 年末調整と

### 青色申告の説明会

#### 決算や新規の かたもどうぞ

ことし年の瀬が近づき、税金  
の面では例年のことながら、納税  
の調整、申告資料の準備、決算書  
作成など、大詰めの時期となりま  
した。

そこで、つぎのとおり説明会が  
開かれますから、法人、または個  
人で従業員を雇っている事業主、  
また青色申告などされるかたは、  
いずれかの時間に出席のうえ、説  
明を聞いてください。

源泉徴収の年末調整と、給与支払  
報告書の提出事務の説明会

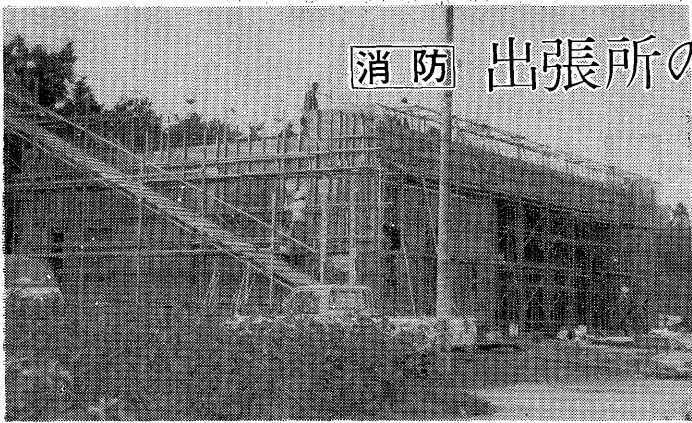
- ・ 12月1日 午前9時30分より
- ・ 12月1日 午後1時30分より
- ・ 場所は熊谷市民ホール

青色申告者の昭和四十七年決算書  
の作成と、年末調整の説明会

- ・ 12月7日 午前9時30分
- ・ 12月7日 午後1時30分
- ・ 場所は熊谷市陳列館

青色申告の開始を来年から希望し  
ているかたの記帳説明会

- ・ 12月20日 午前9時30分
- ・ 場所は熊谷市陳列館

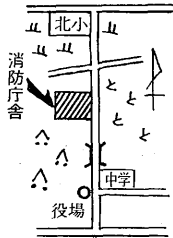


# 消防 出張所の工事は急ピッチ

## 火災 緊急電話は119番へ 救急車

常備消防出張所の庁舎は、一月末の完成を目標に、急ピッチで工事が進められています。

これは、四月に発足した熊谷地区消防組合(熊谷市、妻沼町、大里・江南村)の事業によるもので、場所は下の図のとおり、村のほぼ中央にあります。

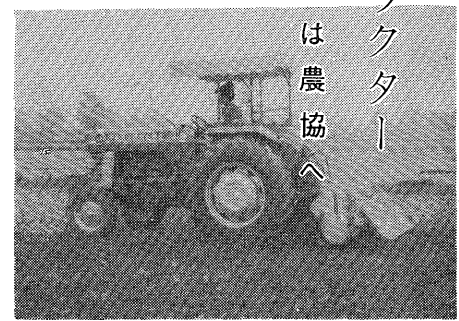


庁舎は、鉄筋コンクリート二階建、延面積は三百四十五・六平方メートルで、水そう付消防自動車一台、固定と移動式の無線機をそなえ、現在消防学校で訓練中の職員もあわせて、十二名の消防職員が配置され、日夜交替で勤務されます。この完成により、現在の消防団とあわせて、本村の消防力はますます強化され、今後の活躍が期待されます。

## 二集団に大型トラクター

### 利用申し込みは農協へ

農業の近代化をはかるため、各地区で、ほ場整備事業が行なわれておりますが、この事業とあわせて、農作業の大型機械化が必要となってきました。



そこで村では農業構造改善事業の一かんとしとして、自立経営農家の育成を推進しておりますが、このたび、米麦作等を専門とする組織が新たに二集団結成されました。このかたがたが力を合せて、国や村の助成をうけて写真のような大型トラクター二台を購入し、農業経営の合理化をはかるために、

連日活躍しております。このトラクターは、耕うん、代かき、ドリル播き、病害虫防除などいろいろな作業ができますから利用を希望されるかたは、農協へ申し込んでください。

## なれた火に新たな注意

### 二十六日から秋の火災予防運動

寒さが加わるとともに、暖房器具の使用が激しくなり、火災の危険も増大してきます。そこでこのしも、火災の多くなる時期を迎え、十一月二十

め、ホテルやデパートなど、人の出入りの多い場所での安全避難、それに家庭での火災予防として、次の点を重点目標としております。

- ・暖房器具は正しく使いましょう
- ・火の取扱いは一人ひとりがじゅうぶん注意しましょう
- ・消防点検の日
- 6時にサイレン
- 次のとおり点検が行なわれ、サイレンがならされますから、火災と誤認されないようお知らせします
- 11月26日(日) 点検予習
- 12月2日(土) 特別点検

## 選挙と小話

### 木の葉の自由



数年を経た老樹が大地をおおおうように茂っていたその樹の葉たちは思った。「鳥が飛び、犬が走りまわり、雲さえも空をとんでゆくに、私たちが枝にとまっていたとは、何とつまらないことだろう。もう私たちが大人なんだから独立しよう。いつまでもこんな老いぼれの枝にくっついていなければならないか……」と、とんで枝から離れた。そして、青空をヒラヒラと飛び、自由の天地を見出すことができた。が、それもつかの間、地に落ちると、掃きすてられてしまった。(インド民話)

しっかりと自分の立っているところをみつめない、良い結果はうまれません。いろんな角度からほんとうによく考えてみるのが肝要ですね。

# 児童扶養手当

該当される方は請求を

この制度は、母子年金、遺族年金など、公的年金を受けていない母子世帯、または父母のいない児童がいる世帯に対して、扶養手当を支給する制度です。

・父が死亡した児童・父が重度の障害者である児童・父が引き続き一年以上遺棄している児童・父の生死が不明の児童・父が一年以上拘禁されている児童・婚姻によらないで生まれた児童で、父の認知を受けられないもの

これらのことに該当し、義務教育終了前の児童がいて、なお、支給者の所得が扶養家族五人の場合二百九万円以下でなければなどの所得制限もありますから、該当すると思われる方は住民課までお問い合わせください。

なお、この手当は、資格が発生していても請求がない限り支給されませんから、ご注意ください。

## 公給領収書を 受けとりましょう

忘年会、新年会、正月旅行などとこれから年末年始にかけては、外で飲食をしたり、旅館やホテルに泊まる機会が多くなります。

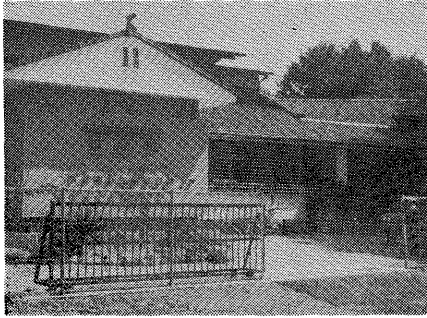
こんなとき、公給領収書を受けとることによって、店に預けた税金が正しく県に納められることになり、飲食や宿泊の明細を知ることが出来ます。

## 健康保険の 保養所—三峰荘へ

秩父郡長瀬町長瀬五九  
電話は〇四九六六一〇六番

料 金・被保険者と被扶養者  
一泊二食付 千円

その他 千二百円  
申込み 直接三峰荘へ



## 主婦のパートと税金

—放っておくとあとで面倒—

最近、人手不足がもとで、あちこちで主婦のパートタイマーが大流行しています。働けば当然に相応の収入がある、収入があると、税金はどうなるか。という問題がおきてきます。そこで、この税金について要約すると、つぎのとおりです

▼主婦のパート収入が一年間の合計で318,000円より少ないとき

ご主人が配偶者控除を受けられるし、またパート収入の税金もかかりません。

▼主婦のパート収入が一年間の合計で382,000円以上になるとき

ご主人が配偶者控除を受けられなくなるほか、さらにパート収入にも所得税がかかります。

▼主婦のパート収入が一年間の合計で318,000円から382,000円までの間のとき

ご主人が配偶者控除は受けられないがパート収入の方は、税金がかかりませんが、税務署の源泉所得税担当部門に、おたずねください。電話は熊谷21-2905番です。

[熊谷税務署]



## ひき肉どんぶり

材料 4人分	
ごはん	どんぶり4杯分
ひき肉	150g
とうふ	1丁
焼きふ	5~6コ
ねぎ	太めのもの1本
卵	3コ
焼きのり	少々
しょうゆ	みりん各1/3カップ
さとう	大さじ3
化学調味料	少々

〔作り方〕

- ①ふは水に浸して柔らかくなった後、水けを絞って七角位のさいの目に切り、ねぎは小口より一センチの斜め切りにする。
- ②平たいなべに水カップ一と、分量の調味料を煮たて、ひき肉を入れてはぐしながら火を通し、とうふをつかみつぶすように入れ、ふ

とねぎを入れてざつとひと煮たちしたら、溶きほぐした卵を全体にとじるように流し込み、ふたをする。半熟程度になったら火を消して蒸らすようにする。

- ③どんぶりにごはんを盛り、②を汁ごとたっぷりかけ、上から香ばしいみみのりを散らしてすすめる

## 電気安全 スポット



TEL 22-4505

電気のみだ使いをなくしましょう。灯火親しむ候となり、照明に暖房に、多くの電気が使われる季節となりました。不用なあかりは手まめに消すなど、電気をむだなく使うよう心掛けましょう。

電気消費のみだをなくして、発電用燃料の減少を通じ、大気汚染の防止にご協力ください。

[東京電力]

## 消費生活センター 12月講座へどうぞ

県では、みなさんにより賢い消費者になっていただくために、消費生活センターを開設しています。どなたでも参加できますから、希望者は三日前までに熊谷消費生活センター(鎌倉町、鎌倉ビル二階 三三一一七〇)へ申し込んでください。受講料は無料です。

- 生活教室
- 7日 食品添加物の毒性を考える
- 14日 主婦の健康管理
- 21日 年末年始の上手な買物の仕方
- 一日教室
- 5日 ホットカラーを考える
- 12日 着物の着つけとしまい方
- 19日 正月料理の作り方(実習)
- 場所 熊谷消費生活センター
- 時間 午後1時30分〜3時30分

とじて保存いたしましたし、いつかお役に立つときがあります