

# 広報こうなん

# 72・1

## No. 65

編集・発行

大里郡江南村役場

TEL36-1521 〒360-01

## 村の文化財

こがらしの吹きすさぶ日も、日だまりのなかにほほえましい光景を見せるこの道祖神は、旅ゆく人の安全と、村びとへの疫病の進入をふせぐそんな願いをこめて寛政七年八月（今から百七十六年前）に建てられ

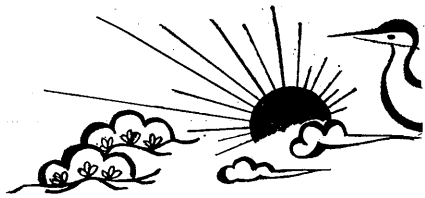
たものです。

そのむかし、この近在の人はもちろんのこと、旧鎌倉街道の支線として、押切村を通る人々の心をなぐさめてくれたことと思われまます。

県下にもめずらしい双立二神像として、昔日のおもかげを残す貴重な文化財です。



# 謹賀新年



皆さん、明けましておめでと  
ございます。

一九七二年のかがやかしい新春  
を、ご家族おそいでお迎えなさ  
れたことと、お喜び申し上げます  
しかし、まえまえからの病氣や  
けがなどでふせっておられるお年  
寄りのかたがたには、どうぞ療養  
に専念されて、ことしこそは立ち  
あがって見せるぞとの意気込みで  
一日も早く、健康をとりもどし  
てください。

さて、一九七二年の初頭にあた  
り、ひしひ  
しと感じら  
れますこと  
は、わが郷  
土江南村の  
行政をどの  
ように方向  
づけをし、どのような形態で進め  
てゆくかであります。



申すまでもなく、昨年なかごろ  
までの長期にわたるわが国の経済  
成長振りはかげをひそめ、後半か  
らの世界経済の落ち込みと、ドル  
ショック、あるいは貿易の自由化  
等々は、わが国経済に大きな後退  
を余儀なくされ、これからの経済  
発展をどう切り開いてゆくか、大  
きな山場にさしかかってきました  
したがって、産業界は全国的に  
きびしい経営を余儀なくされ、ひ

いては国民生活に大きくおよんで  
まいりました。このような経済界  
の動向は必然的に国政のうえにあ  
らわれ、今後日本の政治、経済は  
いつそうきびしい様相を呈して  
く  
るであろうことが予想されます。

しかし、われわれはこのような  
きびしい政治経済のまっただなか  
にあつて、より住みよい地域社会  
を築き、より快適な生活と、より  
豊かな村民生活を目標に、いよいよ  
新しい観点にたつてお互いに思  
考を巡らし、衆心一如努力を重ね

## 住みよい地域社会と 豊かな生活を

村長 杉田武喜

て進まなければならないと存じま  
す。

このためには勤勉努力、おう盛  
な責任感を持ち、村議会をはじめ  
村のみなさんの要望に耳をかたむ  
け、まじめな態度で意見をきき江  
南村振興計画、特に近日中に定め  
られる基本構想をもととして、上  
位計画や広域行政機構計画と斉合  
性を保ちながら施策をめぐらし、  
計画を立てなければなりません。

ことに人づくりの重要課題とし  
て、前年来多数の一致した要望事

項である南小学校の校舎改築事業  
があります。また環境衛生向上の  
ための、し尿処理場の建設、ゴミ  
処理事業、さらに村発展のもとを  
なす交通緩和と交通事故防止対策  
とを合わせて、県道、村道、橋り  
ょうなどの改良、舗装事業も実施  
せねばなりません。

また、本村の中枢地区としての  
北地区県管土地基盤整備事業の着  
工や、農業構造改善事業、あるい  
は都市計画事業の着手、さらに老  
人対策、児童対策など山積された

各種事業を  
円滑に、実  
施に移して  
ゆかなけれ  
ばなりません  
ので、みな  
さんのご  
理解ご協力を、ひとえにお願い申  
上げます。

わたくしどもは、あくまで強い  
信念をもとに公平無私を堅持し、  
持てる財源は平等に配分して、欠  
くところのない村行政としてまい  
る所存であります。

どうぞ本村の明るい将来を築く  
ため、倍旧のご協力を賜ります  
ようお願い申し上げますとともに  
皆さまが一同、ますますご健康  
でありますよう祈念いたしまして  
あいさついたします。

あ

## 民生・児童 委員を委嘱

任期満了にともなう民生委員の  
委嘱がおこなわれ、次のかたがた  
が厚生大臣より昨年十二月一日付  
で任命されました。

民生委員には知事より児童委員  
の委嘱もあわせて行なわれ、民生  
児童委員として、今後三年間、各  
担当地区の福祉向上のために、ま  
た、私たちの一番身近かな相談相  
手として、ご尽力してくだされま  
す。

民生児童委員氏名		担当地区
今井 はる		成 沢
水野 辰三		成 沢
小沢 孝平		三 本
高橋 元子		上新田
笠原コト子		上押切
持田 宗吉		下押切
馬場 房義		樋春北
若林 とり		樋春南
島山 より		御正新田
橋本 義胆		御正新田
高橋 宗次		須賀広
杉田 恒子		野 原
小林 トミ		小江川
井上 勝義		小江川
飯島 才介		板 井
長倉 好治		板 井
秋場 晃全		千 代

# 住民の福祉と

## 地域社会発展のために

議長 杉田 弥平



皆さん、明けましておめでと  
ございます。

新年は心気一転の時であり(万  
事更新する時であり)、心の改造  
には一番の時であります。

昨年、大里広域市町村圏(二市  
三町五か村、人口二十八万余人)  
の基本構想実施計画が、大里広域  
行政推進協議会、ならびに同審議  
会でまとまり、本年からいよいよ  
ブロック別に共同、あるいは単独  
として事業が開始いたされるわけ  
でございます。

本村も、消防機構の改革、し尿  
・ゴミ処理場、総合農民センター  
などいくつかの事業が含まれ、今  
後広域行政の恩恵を受けるにした  
がい、すべてについて大きな転換  
が予想されてまいります。

産業の中心を農業として生計を  
たててまいりました本村におきま  
しては(米の生産調整、余剰米の

処理、米価問題など農政に関して  
はまことに前途多難な状況のなか  
で)他産業に伍する近代農業への  
再建をめざして、本年より県営ほ  
場整備事業に着手をいたすわけで  
ございます。

関係各位の絶大なるご協力によ  
り一日も早く完成いたしました、  
近代農業へと脱皮していただきた  
く、心からお願いを申し上げる次  
第でございます。

文教問題といたしまして児童・  
PTAを中心に、一日も早くこれ  
が建設を渴望いたしております南  
小学校の校舎改築こそ、本地区土  
地改良事業とあわせ、首長を中心  
に、議会の総力を傾けて実行いた  
さねばならない、大きな事業であ  
ろうかと存じます。

地域開発の基盤といわれます道  
路におきましては、村の振興発展  
に最も重要な役割を果たしてお  
り、道路整備の立ちおくれは、す  
なわち地域発展のいかに意味す  
るものであり、これら整備にも全  
力をつくし、一日も早く解決すべ  
き問題でありましょう。

産業経済、社会文化の発展のか  
げにかくれ、まして小さな自治体  
におきましては、老人福祉、母子  
対策、児童福祉(保育所)、婦人  
会活動などの重要問題を忘れがち  
でございます。福祉村建設のため

これら行政に對しても、きめ  
こまかな配慮が必要かと存じます  
反面、ドル防衛は、円問題にま  
で発展、経済界は不況の様相をい  
よいよ濃くいたしてまいり、政府  
は公共投資等中心に、大型補正予  
算の組み込み、国債発行等不況対  
策に懸命のようでございますが、  
もっとも大きな打撃を受けるのは

地方税等の、大巾落ち込みが予想  
いたされます自治体ではないかと  
心配されておるわけでございます  
最早、予算の編成に、重要事業  
の実施計画に、一つの失敗も許さ  
れません。

住民の代表であります議会とい  
たしましては、すべてに英智をか  
たむけた企画のうえに立ち、地域  
住民の福祉と、地域社会発展のた  
め、常に誠意をもって村政にあた  
りますこととお誓い申し上げ、江  
南村の限らない発展と、皆さんの  
ご健康とご幸福をお祈り申し上げ  
年頭のあいさつといたします。

### 健康優良で県下一位

#### 北小が四回目を受賞

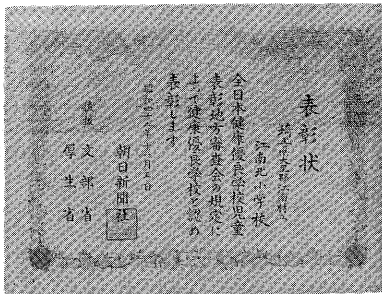
江南北小学校は、昭和三十四年  
から保健活動に力を入れ、毎日の

授業のなかでからだを丈夫にする  
活動を続けてきました。

その結果朝日新聞社主催の健康  
優良学校審査会では、昭和三十六  
年に県下一位となり、三十八年、  
三十九年について本年四回目の受  
賞でした。

その他の年はいずれも二位の成  
績で、健康優良校では大宮市の植  
竹小学校とともに県下に知られて  
おります。

またよい歯のコンクールでも、  
毎年表彰を受けております。



表彰状

江南北小学校  
全日本健康優良学校児童  
表彰地方審査会県単位に  
よって健康優良学校として  
表彰します。

朝日新聞社  
学主者



歳末助け合い運動につきまして  
は、みなさんの善意とご理解によ  
りまして、多額の寄附金がよせら  
れ、恵まれない家庭への福音とな  
って贈られました。

ここに募金結果を報告して、ご  
協力くださった地区役員さんや村  
のみなさんにお礼申し上げます。

また例年のことですが、仏教会  
皆さまがたの托鉢による浄財も、  
ご寄附していただきましたのであ  
わせてお知らせし感謝いたします  
昭和四十六年度歳末助け合い結果

成 沢	一六、八七〇円
三 本	八、一〇〇円
上新田	四、一〇〇円
上押切	六、三〇〇円
下押切	四、二七〇円
種春北	六、三七〇円
種春南	三、五〇〇円
御正新田	一五、二〇〇円
須賀瓜	六、二二〇円
野 原	五、五七〇円
小 江 川	一四、二五〇円
塩 井	三、四〇〇円
板 井	一、二五〇円
柴 井	八、五〇〇円
千 代	一、〇〇〇円
千 代	三、六〇〇円
試験場	一、〇〇〇円
療養所	五〇〇円
計	一〇九、一九〇円
江南村仏教会(托鉢)	三三、〇〇〇円
合 計	一四二、一九〇円

第四回定例村議会

農業総合センター

工事請負契約きまる

議会だより

第四回定例村議会は十二月十五日役場会議室で開かれ、税条例の一部改正など九議案が提出されましたが、慎重に審議された結果いずれも原案どおり可決されました。

おもな内容はつぎのとおりです

税条例の一部改正

地方税法の改正によって、市街化区域内の農地については、宅地との均衡を保つため、昭和四十七年一月一日で評価替えを行ないますが、固定資産税については、昭和五十一年度より毎年二十割ずつ引き上げを行ない、昭和五十五年度には、同じ区域内にある類似の宅地と同額にするように、税条例の一部が改正されたものです。ただし、あくまで現況は農地ですから、宅地にするために要する経費は、当然差し引きして評価されます。

一般会計 補正予算

今回の補正は、当初計画した幼稚園の建設事業が、補助金などの都合により延期されたことや、し尿処理関係などの予算が組み替えられたもので、三百七十七万三千円が減額され、予算の総額は三億一千六百四十七万六千円になりました。

農業総合センター 建築工事請負契約

農業構造改善事業による農業総合センターの建設について、その工事請負契約の議決を求めたもので、つぎのとおりきめられました  
建築費 二千三百五十万円  
請負者 熊谷市 小林組  
完成予定 昭和四十七年三月二十日

水道事業会計上半期 中間決算報告

昭和四十六年四月から九月まで

の水道会計についての中間報告が行なわれたもので、営業収益九百二十九万五千円に對して費用は七百十一万五千円で、差し引き二百十八万円の営業利益がありました。

水道工事の契約

また、営業外収益は二千八百円、支出は百八十九万七千円です。全体で見ますと、上半期は二十八万五千円の利益となりました。

水道管移設 工事の契約

山王用水土地改良事業にともなう三本、押切地内の水道管をふせかえるため、三百四十四万二千三百円の工事契約について、報告されたものです。

水道事業会計 補正予算

水道の工事契約や、水道管の移設工事にもなる補正で、収益的支出では五百五十六万円、資本的支出では二百三十四万円をそれぞれ追加し、合計の支出予算額は、七千四百八十六万八千円となりました。

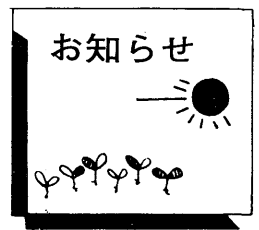
選挙管理委員会と 補充員の選挙

任期満了にともなう選挙管理委員会委員の改選が行なわれ、つぎのかたがたが選ばれました。(敬称略)

- 委員 高橋義四郎 平山道三郎 野本 栄一 小久保忠良
- 補充員 橋本 三郎 飯島 虎芳 永田 揖長 木村与三郎

このほか、国の法律の改正にもなつて、村のいくつかの条例が改正されました。

スポーツカー



スキー講習会



村の体育協会では、つぎのとおりスキー講習会を計画し、みなさんの参加をお待ちしています。お友だちさそいあつて、ご参加ください。

と き 二月五日(六日)と ころ 菅平スキー場 会 費 一人千円

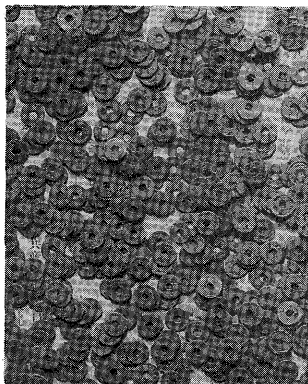
申込場所 教育委員会か区長さん 申込期日 一月二十日まで

※スキー用具(一組六百円)を借りた方は申し出てください。くわしいことは教育委員会へ。

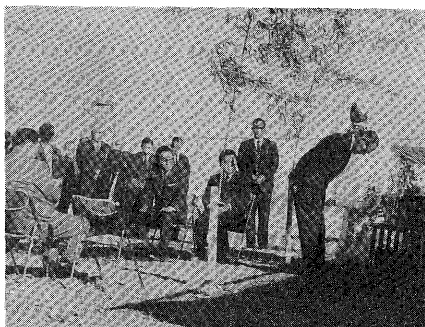
成人式に

ご参加ください

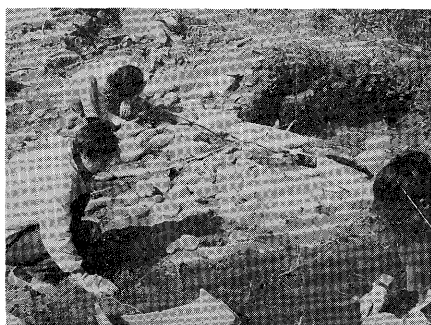
十五日は「成人の日」です。おとなになったことを自覚して、みづから生きぬこうとする青年を祝い励ます「国民の祝日」です。村では、つぎのとおり成人式を



↑満讃寺の所有地から  
古銭がザクザク  
大字小江川の満讃寺で、所有地に栗の木を植えるため穴を掘ったところ、数十種類の古銭がザクザク現われ、警察へ届けるやら役場へ届けるやらで大さわぎでした。

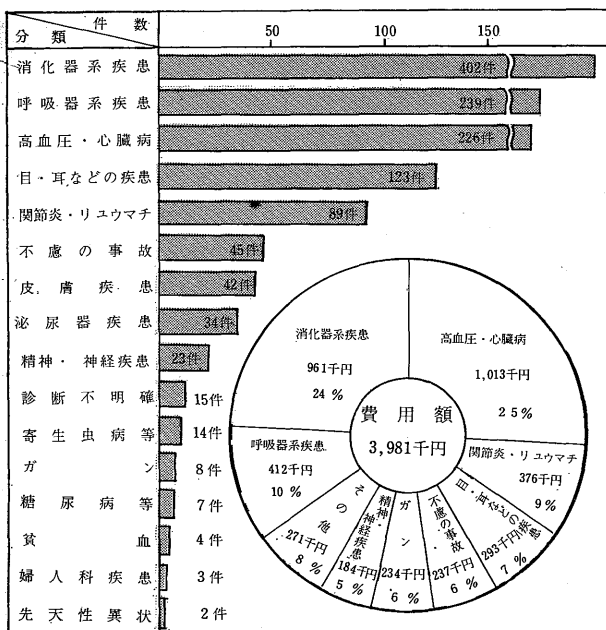


↑農業総合センターの起工式  
近代的農業をすすめるための指導、研修の場としてのセンターが御正農協うらに建てられることになり、十二月、その起工式が行なわれました。



↑上新田地内の古墳調査  
上新田地内に点在した古墳らしい塚が、土地基盤整備のため取り除かれることになり、県の指導のもとに発掘調査が行なわれました。

昭和46年5月分疾病統計



村の国民健康保険から病院などに支払う医療費が年々二十割近くも増加しています。  
そこで村では、どんな病気が多いのか、昨年五月に被保険者の皆さんが医師にかかった回数と費用額を病気別に分けてみました。  
一か月分だけなので、季節的なことも考えられますが、消化器系や呼吸器系の疾患が断然多く、よくいう、かぜ、はらいなどが非常に多いことがわかります。

### 消化器系の病気がトップ

#### 国保 疾病統計から

このような病気は軽視されがちですが、過労をさけて早いうちになおすよう心がけてください。また血圧の高い人は、まわりを暖かくして、過労をさけ食事では塩分をひかえて、蛋白質も軽い魚類などからとり、動物性の脂肪や過食をさけるようにいたしましょう。  
被保険者の皆さん一人一人が自分の体を大切にすることが、ひいては国保の医療費を節約し、保険税を安くするものになるのです。

### スローカー

移動図書館「さきたま号」が巡回してまいります。  
この図書館には、文学・歴史・教養・娯楽・児童書など約千冊の本を積んでおり、貸し出しは無料です。一度に一人三冊まで借りられます。お気軽にご利用ください。  
巡回の日  
一月十七日(月)  
二月十七日(木)  
三月十六日(木)  
場所と時間  
役場 午前十一時～十二時  
御正農協 午後一時～二時

移動図書館「さきたま号」が巡回してまいります。  
この図書館には、文学・歴史・教養・娯楽・児童書など約千冊の本を積んでおり、貸し出しは無料です。一度に一人三冊まで借りられます。お気軽にご利用ください。

### 移動図書館のご利用を

計画しており、なるべく軽装でご参加ください。  
意義ある成人式にいたしましう。  
とき 一月十五日  
午前九時三十分  
ところ 江南中学校体育館  
行事 式典とフ  
オークダンス  
成人式  
身に着ける  
ものを  
かぶる？

# よゐの作品



## 「宮沢賢治」の生涯とその詩から

江南中学校二年

吉沢 朝子



「雨ニモ負ケズ、風ニモ負ケズ」で始まるこの詩は、誰もが皆、読んだことがあるといつていい位、あまりにも有名な詩である。

私がこの詩の筆者、宮沢賢治のことを知ったのは、小学校の五年生の時だった。その頃「雨ニモ負ケズ」の筆者が彼だということまでは知らなかった私は、国語の単元で、「宮沢賢治」を学習することになって、ちょっとした興味をもった。(中略)

私が、今までに味わって読んだ詩はたくさんあり、そして、それぞれが違った点で感動した。でも私にはこの「雨ニモ負ケズ」が、どの詩よりも、妙に印象深く残っている。それは、もしかすると、この詩

をほとんど理解できなかった頃に私がこの詩に対してもった、小さな反感のためかもしれない。その反感というのは、この詩が本当に彼の理想だとしたら、彼と私との間には、あまりにも大きなへだたりがあつて、そのへだたりの大きさが、私にどうしようもないみじめさを感じさせたことからののである。(中略)

また、賢治の生活態度にも頭を下げるものがある。難儀なことはいつも、まっ先に立ってし、生活と現実の中に美と夢を築こうとしたのだ。これも、私にはとうていできるものではない。

いやなことは人に押しつけて、自分は、できるだけらしくをしようぐらいのことしか考えていない私の精神を、どうしようもなく、はずかしく思う。そして私は、「アラユルコトヲ 自分をカンジョウニ入レズニ」「東に病氣ノコドモアレバ行ツテ看病シテヤリ 西ニ……南ニ……北ニ……」という詩のことばと、それ以上に「ヒデリノトキハ涙ヲナガシ サムサノ夏ハオロオロアルキ」ということばのひしひしとした重みを、感じ取れるようになった。

賢治にとって一番大事だったのは、自分の富でも名誉でもなく、農村の人々の生活と大自然だった

のだろうと思う。それに比べて、現代の人間は人をけおとしてまでも、自分がよければいいんだ、そうすることがあたりまえなんだ、とさえ思っているのだ。賢治がこれを見たら、どう思うだろうか。最後に、この詩は「ソウイウモノニワタシハナリタイ」ということばでしめくくつてある。私は、このことばどおり、賢治はりっぱにやりとげたと思う。死ぬまぎわまで、人のためにつくし、そして清らかに死んでいった賢治を、あなたはどう思うだろうか。「自分だけでそんなばかりしてバカげてい

る」などと思う人もあるかもしれないが、私には彼の一生がまぶしく輝いているようにさえ思われるのである。そして彼の生命すらもかけた犠牲的精神と実行力は、純粹すぎるほどに美しい人間味を感じさせる彼を手本として、私たち一人一人が努力したならば、どんなにすばらしい世の中になるだろうか。賢治のような人間が一人でも多く、現実にも現われてくれることを心から祈り、私も彼を目標にしてがんばらなくてはいけないんだ、と痛切に感じる。

### 詩

#### 太陽

江南中学校一年

茂木 実

おはよう おはよう  
東の空から顔を出す太陽  
夢と希望をもってきてくれる  
ぼくもおまえのおかけで  
希望がわく  
ファイトがでる

ありがとう  
と 心から感謝する  
がんばろう 今日も一日

### 短歌

一年 佐藤美佐子

どこからか 風にさそわれ

### 俳句

一年 大島 満子

農繁期 田畑でいそぐ  
おとなたち 気持もしらず  
日は落る

### 俳句

一年 福島 芳江

クラブすみ  
日暮れにおわれ 足急ぐ  
一年 小沢 定男

夕やみに  
人影きえた 帰り道  
一年 飯島 敏子

秋ふかし  
木々にむらがる 小鳥たち

## 工業統計調査にご協力を

工業統計調査が昨年の十二月末日現在で行われます。

この調査は製造業に属するすべての事業所について調査し、産業振興、地域開発、また企業経営などの資料に広く利用されます。

該当の事業所には、すでに調査表を依頼しましたが、一月中旬に回収にうかがいますから、ご記入くださるようお願いいたします。

皆さんからいただいた資料は、統計法によって守られ、統計目的以外には使用されませんので正確な報告をお願いします。

## 労働力調査のお願い

本年一月より労働力調査が実施されます。

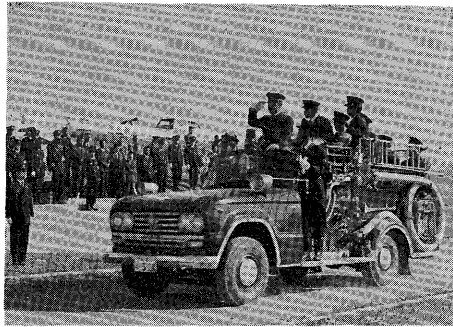
この調査は全国の約一千分の一世帯の十五歳以上の人を対象に調査し、労働力の動向を推定するためのものです。

調査対象として抽出された家庭には調査員が訪問し、記入などについてお願いしますが、毎月、月末の一週間について四か月にわたる調査しますので、誠に迷惑かと存じますがご協力くださいますようお願いいたします。

# 消防

## 火災シーズンに備えて

### 点検行なわれる



火災シーズンにはいった十一月二十八日、村の消防点検が、中学校体育館で行なわれました。

好天に恵まれ、多数の来賓を迎えて、閲兵、分列、服装・機械器具の点検、小隊教練、ポンプ操法放水試験などが実施されました。

また熊谷支部特別連合点検は、十二月四日午前八時より荒川運動公園で、熊谷市、大里村、江南村の消防団が参加して行なわれ、つぎのかたがたが表彰されました。

- 消防防協会表彰 (敬称略)
- 特別功労章 長倉敬三
- 一等功労章 持田一芳

- 三等功労章 田中和市 湯本栄
- 技能章 坂田 勇
- 消防功労章 持田良作 野部金一郎
- 永年勤続章 関口正和 柴芳明 小久保秀夫
- 火災予防成績優秀者 内山重治ほか十二名
- 熊谷支部表彰
- 特別功労章 関口正和 駒井光春 岡田担定
- 一等功労章 福田哲史 吉田武夫 持田繁雄
- 島田一良 武政重夫
- 二等功労章 若林次男 笠原弘行 小沢信之
- 大久保岩治 長谷川守人

### 第三子以降に月三千元

一月 児童手当制度発足

児童手当制度は、わが国の社会保障制度のなかで、まだ実施されていないただひとつの制度としかねてから、その創設が懸案となっていました。このほど児童手当法が成立し、いよいよ一月一日

から発足することになりました。児童手当制度とは、この制度は、幼ない子どもの多くいる家庭に手当を支給することによって、家庭生活の安定と、子どもの健全な育成に役立ててもら

- 鈴木啓史 井上修一 高橋好明 平山近
- 三等功労章 萩原和雄 持田弘隆 新井金治 志村堅治 新井信之 富田利夫 久保田浩史 富田文雄 柳沢佑 中村しげ男 高橋保夫 松本元固 茂木桂
- 江南村表彰
- 優良団員 中村雅夫 木村進 篠崎光夫 坂田潔 田中勝次 松本和文 福田正義 広沢晴義 市川三郎 大島正則 長谷川秀文 中島孝 関口稔郎 志村宏 小久保照文 深津松久 宮沢良平 寺山治男 志田欣三 宇治川桂司 飯島潔 小林一好 岡部祝久 西沢政訓 中島正 高橋健郎 齊藤一美 杉田秀雄 広田富夫 橋本安行 馬場富夫 馬場利夫

[写真は荒川運動公園での閲兵]

おうとする制度です。

○ 児童手当を受けられる人は 十八歳未満の児童を三人以上養育しており、そのうち一人以上が五歳未満(昭和四十八年四月からは十歳未満、四十九年四月からは義務教育終了前の児童へと、範囲が拡大されます)の児童であり、前年の所得が一定額(たとえば扶養親族五人の場合で、年額二百万円)以下の養育者に支給されます

○ 児童手当の額は 三人以上の児童のうち、出生順にかぞえて三人目以降の児童で、五歳未満のもの(四十八年四月から拡大)一人につき、月額三千元です。

○ 該当者は手続きを 以上の条件にあてはまるかたは児童手当認定請求書を、役場住民課に提出して、受給資格と、手当の額の認定を受けてください。

この認定請求をしませんと、手当が支給されませんからご注意ください。すでに役場では、受け付けをはじめております。

なお公務員と、三公社に勤めているかたは、勤め先に申し出てくださいます。

請求の手続き、その他、この制度についてお知りになりたいかたは、役場住民課へお問い合わせください。

### 選挙と小話

蛇にかまれた男



山中の細道を歩いていたら男があらった。

道に横たわっている

ヤマカガシに驚きあわてて、わきに飛びのくと、折悪しく、そこに寝ていたマムシをふんでしまった、驚いたマムシにガブリかみつかれて、うろたえおどろき、前の場所にとびのくと、今度はヤマカガシにも食いつかれて、久しく痛み、遂にかたわらになったということです。

(インド民話)

おどかされて、たしなみなく、おどろきうろたえたと、こんなことになるものです。

事態をよくみきわめ判断することが肝要ですね。



# 重さに応じて税金 自動車重量税

こんど新しく自動車重量税がで  
き、昨年十二月一日から施行され  
ています。

これは、自動車が急激に増加し  
道路の混雑や交通事故などが大き  
な社会問題となっているところか  
ら、道路などの整備をはかる財源  
確保のためにできたものです。

どんな自動車に税金がかかるか  
概略を説明しますと、道路運送車  
両法による自動車検査を受ける自  
動車と、使用の届け出により、車  
両番号の指定を受ける軽自動車  
で、つぎのとおり、その重量に  
応じて課税されます。

・自動車検査証の有効期間が二年  
の乗用車で、〇、五トン以下の  
のは五千円、それ以上は〇、五ト  
ンまたは端数ごとに五千円。  
・乗用自動車以外の自動車(二輪  
車を除く)は、総重量が一トン以  
下は五千円、一トンをこえるもの  
で一トンまたはその端数ごとに五  
千円。二輪の小型自動車は三千円  
・自動車検査証の有効期間が一年  
のものは、前記のそれぞれ半額。  
・届出軽自動車は二輪車以外は七  
千五百円、二輪の軽自動車が四千  
円。

この税金を納めるのは、車体検  
査のとき、届け出の軽自動車につ  
いては、使用の届け出を受けると  
きに、自動車重量税専用の印紙を  
はって陸運事務所の窓口で納める  
ことになっています。  
なお、このことについてのくわ  
しいことは、熊谷税務署におたず  
ねください。

## 水道管にも 冬じたくを



寒さがきびしくなり  
ますと、水道管の破裂  
が多くなります。

凍って水が出なかつたり、破裂  
して開放になるのは気分のよい  
ものではありません。水道管にも  
冬じたくをいたしましょう。

・北向き、風当りの強いところは  
フェルトか厚目の布をまき、その  
うえにビニールをまいてください  
・凍ったときには蛇口のせんを開  
き、ぬるま湯をかけ、じょじょに  
熱い湯をかけてください。  
・給水管が破裂したときは、止水  
栓をとめ、応急措置をしてから指  
定工事店に連絡してください。

## 所得税・住民税・事業税

申告は3月15日まで

ことしも所得税の確定申告をはじめ、  
住民税(県民税・村民税)と事業税の申  
告の時期が近づいてまいりました。そこ  
で、この申告についてお知らせします。

### □申告書の提出期限

申告書の受付は、2月16日から3月  
15日までですが、2月初旬から税務署、  
県税事務所、役場から前年の所得の状態  
によって申告書の用紙が送られます。

### □確定申告をされる方

所得税の確定申告をされる方は、住民  
税などの申告をする必要はありません。

### □確定申告をされない方

所得税の確定申告をされない方は、住  
民税の申告を1月1日現在居住している  
市町村役場へ、営業をしている方は事業  
税の申告を県税事務所へ提出していただ  
くことになります。

申告に必要な書類は、早めに整理し  
ておきましょう。

- ・売り上げや仕入れなどの帳簿類
- ・決算書
- ・医療費や生命保険料の支払い書類
- ・源泉徴収票または給与の支払明細書
- ・不動産や事業用資産の譲渡関係書類
- ・雇人費支払証書、その他参考書類



ちゅうど  
お耳に

近ごろは、青菜を食べる習慣が  
何かしらうすれてゆくような気が  
します。あたたかい菜っ葉の煮つ  
けも、なかなか捨てがたい味のあ  
るものです。

り、油揚げはたて半分にして、こ  
まかく切ります。  
②鍋に分量の水、酒、さとう、塩  
しょう油を入れて、油揚げを弱火  
で煮、味がしみたら菜を一度に加  
え、中火で煮ます。

## 揚げの 油と京菜

材料4人分

京菜	600g (約1/2株)
油揚げ	2枚
水	1/4カップ
酒	1/4カップ
さとう	大きじ2
しょう油	大きじ3
塩	大きじ1/2

### 【作り方】

①京菜は、四センチ位の長さに切

## 電気安全 スポット



新年あけましておめでとうござ  
います。

本年も、電気安全で、明るく豊  
かな生活をお楽しみください。

お正月は外出の機会が多くなり  
ます。コタツやストーブなどは、  
コンセントからコードをはずして  
から出かけましょう。

電線の近くでの模型飛行機や、  
タコあげなどは、しないようにお  
願います。 [東京電力]

## 受験生の 食事に注意を

受験シーズンに近づくにつれて、夜  
おそくまで勉強している受験生を  
お持ちの家庭では、この時期を元  
気に乗りきれよう、栄養に注意  
した食事を考えてあげてください  
食事の量 夜おそくまで勉強し  
ておながすくのは、頭を使うこ  
とよりも、おきていることによっ  
てカロリーを消費するためです。

二時間よけいにおきていますと、  
百カロリーの消費されます。カロ  
リーは必要なだけをとって、食事は  
いたずらに量がかさばらないよう  
に、注意しましょう。

食事の質 消化のよい食物を選  
ぶとともに、良質のタンパク質、  
また、疲労の回復にききめの大  
きいビタミン類もとりたいものです

として保存いたしました。いつかお役に立つときがあります。