

広報

# こうなん

# 71・1 NO. 61

編集・発行

大里郡江南村役場

TEL36-1521 〒360-01



成人者名簿に署名

## 成人おめでとう

成人の日は「おとなになったことを自覚し、自ら生きぬこうとする青年を祝い励ます」日です。

民法第三条に「満二十年ヲ以テ成人トス」とありますように、法律上からも独立した社会人となります。

身も、心もかざりのないすがすがしい気持ちで、成人者名簿に署名する若人たちは、明日への希望にみながぎっているようです。意義ある成人式にいたしましょう。

とき 一月十五日

午前九時三十分

ところ 江南中学校体育館

行事 式典とフォークダンス

# 年頭のあいさつ

村長 杉田 武喜



皆さん、明けましておめでと  
うございませう。  
各ご家庭ともおそろいで健やか  
に新春を迎えられたことと存じ、  
お喜び申し上げます。  
旧年中は、村内全体の皆さまが  
たのしみがいと協力によって、年度



当初計画した事業、あるいは各地  
区からの要望に対しては、おおむ  
ね順調に進めることができました  
ことをみなさんとともに、喜んで  
おります。

さて前年当初、国をはじめ一九  
七〇年代は内政の年代と銘打って  
出発し、福祉国家建設のため、あ  
らゆる計画事業が内政に向けられ  
国民生活を向上し、福祉国家を目  
指して進められてきましたので、  
本村は、国や県などの上位計画と  
密接なつながりを持って事業を進  
めてまいりました。

ここに新年を迎えるにあたって  
決意を新たに、新しい感覚のう  
えにたつてさらに深く探索し、福  
祉対策を検討してよりよい、より  
高い福祉に向けて計画し、明るい  
地域社会の実現に努力すべきとき  
であることを痛感いたします。  
そこで私は、一九七一年におけ  
る福祉行政と、地域社会全般の発  
展向上をはかるための教育の向上  
方策、道路行政や農・商・工業等  
産業の開発のための諸施策を、皆  
さんとともに考え、ともに計画し

実施してゆこうと思ひます。

①まず身近な福祉問題から  
身近な問題として浮んでくる  
福祉事業には、老人福祉、児童福  
祉、婦人福祉や身体障害者福祉等  
があり、また別な面からは健康の  
保持増進のための早期発見や早期  
診療が考えられ、ひいては医療の  
ことまでも、これらに含めて計画  
し、万全の措置を講じる必要に迫  
られてまいります。

また、これら狭義の福祉に対し  
て広い意味での福祉があります。  
健康にして生業に励み、所得倍増  
をはかり、お互いの生活を豊かに  
する広い地域社会における福祉向  
上もはからなければなりません。

### ②教育施設の拡充や 社会教育の充実を

教育施設等の拡充や幼児教育の  
充実、幼稚園児を交通禍から守る  
ためのスクールバスの運行計画、  
社会教育の充実を目的として中央  
公民館や地区公民館の計画、そし  
て中、小学校の教育備品、資材等  
の円滑な調達、また四十七年には  
南小の校舎建築ができるよう準備  
を進める考えです。

③農業の近代化で所得倍増を  
産業振興を図ることが不可欠の  
問題となってきた今日、特に第二  
次農業構造改善計画を樹立し、農  
業近代化施設の拡充、さらには北

地区に県営ほ場整備事業を行な  
うため、綿密な計画によって城  
のない調査を実施して土地基盤を  
整備し、そのうえに立って米麦、  
養蚕、野菜、畜産等の生産集団を  
結成して所得倍増ができるよう  
施策を講じたいと存じます。

### ④文化的農村をめざして

広域行政の推進も  
新都市計画法にもとづいて市街  
化区域内の道路網や上下水道の整  
備を計画し、農村都市を形成、ま  
た全村にわたって、将来都市的農  
村の様相を深めた文化的農村実現  
を目ざして施策をめぐらし、村道  
の改良や舗装、農道の舗装整備を  
計画し、着々実施に移してゆきた  
いと思ひます。

また、し尿処理場、塵あい処理  
場、火葬場などについては、県の  
行なう森林公園周辺整備事業と  
もに行なわれる県道の新設、ある  
いは消防組織の改善などとあわせ  
て、広域行政として、他市町村と  
協力のうえに実施することとして  
計画を進め、実行できるよう方途  
を講ずる所存です。

このためには、私は誠心誠意、  
積極的のことにあたってまいり所  
存です。どうぞ皆さまがたの倍旧  
の温かいご協力を心からお願ひ申  
し上げ、年頭のあいさつといたし  
ます。

## 農業委員会

任期満了による農業委員会委員  
の改選が十二月十三日行なわれ、  
私が、無投票で当選しました。

任期は三年で、昭和四十六年  
一月一日から昭和四十八年十二月  
三十一日までです。当選した委員は  
つぎのようになります。(届出順)

- 板井 佐藤 一良
  - 下押切 大島房太郎
  - 野原 岡田丑五郎
  - 千代 上杉茂三郎
  - 上押切 笠原 政治
  - 御正新田 舟橋 近義
  - 成一沢 広沢 定吉
  - 柴 柴 茂男
  - 須賀店 福田 秀文
  - 塩 千野 恒信
  - 上新田 福田 秀治
  - 小江川 鹿庭 充永
  - 桶春南 高田忠三郎
  - 三本 大久保徳太郎
  - 桶春北 小島 芳房
- このほか村長の選任による委員  
があり、この委員には農業協同組  
合、農業共済組合ごとに推せられ  
た理事各一人と、村の議会で推せ  
んする学識経験者二人、合計二十  
人の委員によって構成されていま  
す。

# 賀

# 謹



## 江南村の飛躍をめざして

議長 杉田 弥平

に必要な重要な問題に取り組み  
てまいるわけでございます。

昭和四十四年五月十七日の国会  
において新都市計画法が成立、昨  
年六月十四日から施行、本村も新  
たに都市計画区域に含まれ、すで  
に住居地を中心とする都市の区域  
が定められ、地域住民が国土開発  
の意義をじゅうぶん理解し、豊か  
な商工業の発展と、落ち着いて、  
安心して生活できる都市計画の基  
礎ができました。

皆さん 明けましておめでと  
うございます。

「新年は水の如し」眺の若水と  
ともに、一家おそろいにて輝かし  
い元旦をお迎えになられたことと  
存じます。

国家の経済成長、国土開発に長  
期計画が必要でありますように、  
地方自治体にも、これ等の計画が  
基本であります。

昨年九月、大里広域行政推進協  
議会が発足いたされ、本村にても  
議長が加わり、今後常備消防の設  
置、し尿処理場、その他広域行政

きまして、北小学校は体育館の  
しゅん工によってやや完成の姿を  
みせ、すでに議会の請願採たくに  
なっております南小学校の改築も  
財源のゆるすかぎり早期実現を期  
し、児童たちに一日もはやくしあ  
わせな学びやを与えるべきであ  
りましょう。

また交通禍の危険から園児の身  
を守るために、幼稚園にマイク  
ロバスの必要も当然の問題として、  
解決いたさなくてはならないこと  
でございます。

道路については、昭和四十五年

度予算にておよそ四千メートルの  
舗装工事が実現、さらに本年は、  
その喜びを延長すべきでありま  
しょう。

埼玉県の人口増加率は、全国で  
第二位と云われ、福祉行政は、全  
国最下位と云われております。

本村におきましても、老人、婦  
人団体、青少年の福祉行政こそ、  
最もたいせつな社会問題であり、  
地域開発を含め、本年こそいっそ  
う議会の持てる全力を発揮して、  
一挙手、一投足に賢明なる考慮を  
加え、内容と形式と思想とが調和  
された「花あり、やがて実あるべ  
し」の一年でありますようお誓い  
申し上げ、いよいよ江南村の発展  
と、皆さまのご健康、おしあわせ  
をお祈りいたしまして、年頭のあ  
いさつといたします。

### 国勢調査の概数

前回より781人ふえる

	昭和45年	昭和40年	増加数	増加率
面積	22.34 <sup>km<sup>2</sup></sup>	22.34 <sup>km<sup>2</sup></sup>		
人口密度	380人	346人	34人	11%
総人口	8,490人	7,709人	781人	10%
男	4,395人	3,841人	554人	14%
女	4,095人	3,868人	227人	5%
男女比	男 100人 女 91人	男 100人 女 101人		
世帯数	1,609	1,458	151世帯	10%

※この表は地方集計による概数であり、後日総理府統計局で公表する数字と異なる場合があります。

前回に対して、人口781人の増加には、小原療養所や江南病院の入院患者、立正大学の寮生が含まれております。



歳末助け合い運動につきま  
しては、みなさんの善意とご理解によ  
りまして、多額の寄附金がよせら  
れ、恵まれない家庭への福音とな  
って贈られました。

ここに募金結果を報告して、ご  
協力くださった地区役員さんや村  
のみなさんにお礼申し上げます。

また例年のことですが、仏教会  
皆さまがたの托鉢による浄財も、  
ご寄附していただきましたのであ  
わせてお知らせし感謝いたします。

昭和四十五年度歳末助け合い結果

- 成 沢 一五、一六〇円
- 三 本 七、六一〇円
- 上新田 三、六七〇円
- 上押切 五、九二〇円
- 下押切 四、〇二〇円
- 樋春北 五、九二〇円
- 樋春南 三、四五〇円
- 御正新田 一、三、六一〇円
- 須賀広 六、〇七〇円
- 野原 八、四〇〇円
- 小江川 三、二七〇円
- 塩 井 七、七〇〇円
- 板 柴 一、三〇〇円
- 千代 二、九二〇円
- 試験場 九、二〇〇円
- 療養所 五、〇〇〇円
- 村内寺院託鉢分 三〇、五八五円
- 合計 一三三、八〇五円

# 消防

火災シーズンに備えて

## 点検行なわれる

江南村の消防点検が、十一月二十九日午前八時三十分より江南中学校々庭で行なわれました。

好天に恵まれ、多数の来賓を迎えて閱兵、分列、服装、機械器具点検、小隊教練、ポンプ操法、放水試験などが実施されました。

また熊谷支部特別連合点検は、十二月五日午前八時より荒川運動公園で熊谷市、江南、大里各村の消防団が参加して行なわれましたが、表彰をうけた優良団、功労者はつぎのかたがたです。

優良消防団 江南村消防団  
三等功労章 島田嘉明 関口栄  
技能章 駒井光春  
消防功労章 馬場茂雄 柴田四郎 小林好三  
永年動統章 長倉敏三 関口栄  
神谷健一 吉田昭市 岡田担定  
杉田一夫

持田俊男 長谷川充 神谷健一  
二等功労章 新井信次 深津是夫 吉野博孝  
富田保一 好田光治 柴田賢次  
小島一男 福田哲史 森田高正  
三等功労章 島田一良 柴田次郎 小沢信之  
中島武平 岡部安雄 吉田元重  
木村安男 武政重夫 福島完治  
湯本宗一 持田弘隆 志村春吉  
持田理一  
江南村表彰

優良団員 高田政好 馬場久  
高橋正 茂木弘行 福田久雄  
持田実 大塚勝一 野口正明  
水野作二 新井十九一 持田工  
市川栄寿 新井春隆 新井四一  
柳信雄 奥野仁三 岩間右作  
新井幸雄 小久保晴夫 田中博  
寺山重雄 吉野喜彦 関口芳正  
千野幸三 中島丈夫 鈴木莊六  
岡部博之 吉田利次 清水正夫  
水野勇 橋本重信 松本勝太郎  
消防協力者 三角英吉 小島儀左衛門  
消防庁長官表彰 新井治良 寺山和雄 飯島利雄  
杉田一二 反町敬夫 松本昭作  
坂田和夫 広沢光一郎

特別功労章 湯本栄 野部昌訓  
大久保良男  
一等功労章 橋本寛助

## 尊い生命を救うために

### みんなて献血を



交通事故の負傷や、病気を手術によって治療する場合など、生命に危険の生じたとき、まず第一番に必要なのは輸血です。

またそういう事態は、いつ、どこで起こるかわかりません。急を要するときの血液探しほど大変なことではないのです。

例えば、同じ血液型であることこれ一つにしても実に大きな問題です。まず確実に同型である人、採血の条件に合う人など大ぜい頼

んでも、いざ採血となると、三人ということになってしまいます。「献血」はこれらの問題をすっきりと解決してくれます。

献血は相互扶助、人間愛のシンボルです。私たちは、いま健康でも、いつどんなときに生命の危険にさらされたいとは限りません。そんなときに、お互いのたいせつな生命を守り合うためにも、献血することが必要です。身近な人が輸血の必

要があるときは、いつでも優先的に保存血液が供給されます。健康なときに進んで献血をいたしましょう。

。献血された血液は血液センターに保存され、緊急に必要なときに患者と同じ型の血液が供給されます(有料)

。採血による不安はない。採血は普通の注射より痛みはありませんし、採血後も日常の仕事にもさしつかえありません。

。献血できる人

。採血量は一回二百ミリリットル。採血は一月一回以上はできません。また採血直前には脂肪分の多い食事はとらないこと(血液がにごります)

。献血は組織を作って行いましょう。会社や青年団、ご近所でもとって献血される場合には、きめられた日時、場所に移動採血車がまわります。

江南村でも、本年は皆さんのご協力をいただいて、お互いのため社会のために、血液を無償で提供することが出来る献血の組織を作るよう、計画しております。

お知らせ

## 水道管にも

### 冬じたくを

寒さがきびしくなり、ますます、水道管の破裂が多くなります。

・北向き、風あたりの強いところや、露出している部分にはフェルトか厚目の布をまき、そのうえにビニールをまいてください。

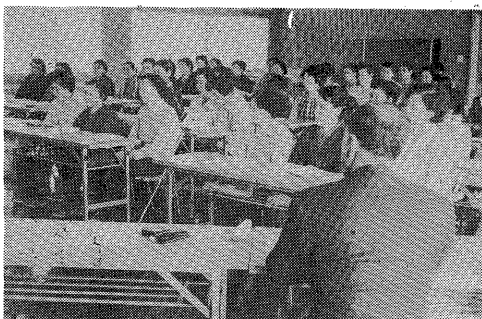
・凍ったときには蛇口のせんを開き、ぬるま湯をかけて、じょじょに熱い湯をかけてください。

・給水管が破裂したときは、止水栓をとめ、応急措置をしてから指定工事店に連絡してください。

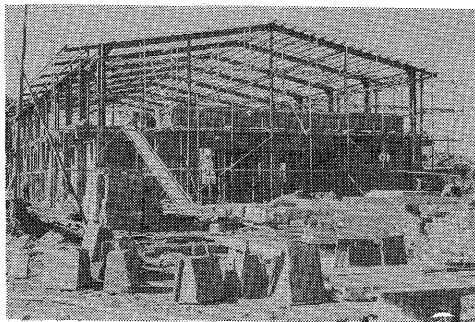


## スキー講習会

村の体育協会では、つぎのとおりスキー講習会を計画し、みなさんの参加をお待ちしています。お友だちをさそいあって、ご参加



↑二月上旬まで栄養大学  
みんなが健康で強いからだをつくるために、栄養大学を開催しております。御正婦人会の会員五十人は、いま大学生です。



↑体育館の工事も順調  
北小学校には、いま体育館の工事が大急ぎで進められています。二月中旬には完成されるというので、こどもたちは大喜びです。



↑ただいま工事中

村道舗装工事も着々とすすみ、下押切、樋春南北、成沢、須賀広から小江川の四路線の工事がはじまっております。しばらく、ごしんぼうください。

# 所得税・住民税・事業税

## 申告は三月十五日まで

ことしも所得税の確定申告をはじめとして、住民税（県民税・村民税）と事業税の申告の時期が間近になりました。

そこで、この申告にあたって注意していただく点を、いくつかあげてみましょう。

### □申告の期限

申告書の受け付けは、二月十六日から三月十五日までで、期限内に申告されないと、各種の控除が受けられなくなる場合もあります。

### □確定申告をされる方

所得税の確定申告をされる方は住民税と事業税の申告をする必要はありませんが、とくに付記すべき事項のある方は、この申告書に「住民税、事業税に関する事項」の欄がありますから、この欄に必要な事項を記入して提出してください。

### □確定申告をされない方

所得税の確定申告をされない方は住民税、営業をしている方は事業税の申告をしていただきますが住民税の申告書は、昭和四十六年一月一日現在居住している市町村役場へ、事業税の申告書は、県税

事務所に提出してください。

給与所得だけの方は、年末調整によって税金の過不足が調整されますので、確定申告の必要はありません。また住民税の申告についても、勤務先より給与の支払明細書を送っていただきますと、申告はいりません。

### □申告書の提出

二月初旬には税務署・県税事務所・役場から前年の状態によって申告書の用紙が送られます。

申告書には提出の期日が指定されていますから、その日に提出されること、受付の混雑もさげられるし、気軽な納税相談などを考えると大変便利です。

申告に必要な書類は早めに整理しておくよう心がけましょう。

- ①売り上げや仕入れなどの帳簿類
- ②決算書
- ③生命保険料の支払い書類
- ④医療費の支払い書類
- ⑤源泉徴収票または給与の支払明細（勤務先の発行するもの）
- ⑥土地・家屋・事業用資産を譲渡した方は、その関係書類
- ⑦雇人費支払証書、その他参考書類

ください。  
と き 二月六日〜七日

と ころ 菅平スキー場

会 費 一人千円

申込場所 教育委員会か区長さん

申込期日 一月十八日まで

※スキー用具（一組五百円）を借りた方は申し出てください。く

わしいことは教育委員会へ。

## 文化財の

### 写真を募集

郷土の文化財写真展が、一月二十四日から三十一日まで、埼玉会館で開かれます。そこで県では、県内にある文化財をテーマにした写真を募集しています。

受付は 一月二十日・二十一日の両日、埼玉会館で行ないます。

作品の大きさ ▼白黒写真は全紙大（半紙の二倍の大きさ）、組写真は全紙四点以内で大きさは自由。▼カラー写真は四つ切以上。

### 書き初め

マンネリだが今年もまたこれで行くぞ



# よこの作品



## 六年生として

江南北小六年  
馬場 幸子



わたしは、ちは、もう六年生の中ばをすぎた最高学年ともなると勉強もむずかしくなるし、学校での仕事もいろいろと多い。

たとえば、登校の場合もそうだと小さいときわたしは「六年生の子は、いばれるからいいなあー。」と思って、通学していた。でも、自分が六年生になってみたら、いまままで思っていたことは、まるで反対だ。それは、幼稚園、低学年のめんどうをみなくては、ならないからだ。

登校するときは一列にならんで学校へ急ぐ。そして、だれかがあかしていれば、注意する。また、下級生の歩くのがおそかったり、ころんだりしたら、あとからいっしょにいってやらなくてはならなし、交通のことも、いろいろ注

意しなくてはならない。こんなことをするのだから、小さい時思ったことなど、ふっとんてしまった。また、学校での給食のうんばんも、自分の教室のほかに、一年生幼稚園と多くなつた。

わたしは、五年生までの、のんびりした気持ちと六年生になってからの気持ちでは、大へん変わってきた。六年生の方が、何倍もの責任を感じる。だから、自分の気持ちをしつかり持てば、自然とその態度もよくなるのだと思う。

わたしは、小さい時、六年生の子が、とても大きくしつかり見えた。それは、前の六年生も、今のわたしと同じような気持ちだつたと思う。

では、六年生というのは、低学年のめんどうをみたり、仕事をよくすれば、それでいいのだろうか、いや、それだけではいけない。

毎日毎日の勉強も全力でがんばらねばならない。りつぱな中学生になるためには、小学校時代のきそてきな、勉強をしつかり身につけなくては。このことは、よく家の人や、先生からもいわれることだ。

また、ふだんの行ないにも気をつけ、下級生にはじめないような態度をとり、りつぱな学校にしなかなければ、ならないと思う。

あと四か月余りで、小学校にきようならをしなければならぬ。小学校時代を責任を持って、しつかりやっていきたいと思う。

## 朝のかけあし

江南北小三年  
笠原 康弘



おとうさんと、二年生のひろゆきと三人で、毎朝、かけ足をしています。

ひろゆきは、小さい時から体が弱く、たびたび学校を休みました。「弟をじょうぶにするために、みんな、毎朝なわとびをしよう。」とおかあさんが言い出したのがはじまりでした。今年のお正月から夏休みになるまでは、庭で、みんなして、なわとびをしました。

夏休みになったある日、ひろゆきが、「マラソンをしよう。」と言いだしました。そして、朝起きたらすぐ、かけ足をするに、きめました。

いつもひろゆきは、先にかけていきます。ぼくとおとうさんは、後からかけだします。ぼくが、おとうさんといっしょにかけると、おとうさんは、「もつと早くかけろ。」と言います。またぼくの、

かけかたがわるいので、「むねに手をあてるように手をふれ。」と、いつも、後からどなりまします。

とちゅう大島先生の家の前まで行くと、いつも、ちゃ色の犬がでてきて、ぼくたちにじゃれます。ひろゆきは、犬をこわがります。でも今はなれました。はじめは、神田先生の家の、火の見のところへ帰りました。おうふくで、やく八〇メートルあります。

十月に入ってから、ひろゆきが「三本をまわろう。」といいました。だけど、朝早くおきられないときは、しゅうちゃんちの方は、まわりません。(中略)

かけあしをしていくと、いつもかみの店のおじちゃんや、おうえんをしてくれます。きのう、ひさちゃんのおばさんが、後から来て、「よくかけているねえ。」とほめてくださいました。

十一月になってから風がふいている朝は、とてもさむいです。でも、かけてきてからは、体がぼかぼかして、手と足がよく動きまします。ひろゆきは、二がつきになつてから、一日も学校を休みません。おかあさんが、「さむくなつても、休まず、つづけられるかな。」といいました。ひろゆきと、おとうさんと、ぼくは、さむくなつても毎朝かけようと思つています。

## 火の用心をもう一度

わが家の火の元をもう一度点検しましょう。夜おそくまで起きている受験生の室は、ぞひ見回つてあげてください。うたねをしていいうちにガス中毒したり、石油ストーブを足でけり倒して火災をおこす例がたくさんあります。

たき木で炊事をする家庭では、残り火を完全に消して、さらに寝る前に点検しましょう。プロベッを使用する家庭では、元せんを、しつかり止めておきましょう。

こどもの火遊び、たき火のときの不注意が、みんな火災の原因になります。空気も乾燥しており、火の用心をもう一度、しつかりと心にとめておきましょう。



### 元 気 な

坊ちゃんや  
おかあさん

お正月になつても電線の近所では、模型飛行機やタコあげは、しないでください。お正月の飾り、またいろいろと忙がしい時、ちよつとした外出でも、アイロンやコタツ、ストーブなどは、必ずコンセントからはずして、ください。火災になることがありますよ。

【東京電力熊谷営業所】

# これからの農業は

## コンサルタントの結果に期待

# 農家のページ



第一次農業構造改善事業にひきつづいて、昭和四十六年度より北地区に第二次農業構造改善事業を行なうことになりました

また昭和四十七年度からは、県営で土地の基盤整備事業を行ない、これとあわせて農業近代化事業を行ない、自立経営農家の育成や、五人以上で行なう協業集団によって経営の規模を大きくし、生産性の向上をはかろうとしております

そのためには、本村の立地条件にあった米集団

や野菜集団を育成し、農業経営の安定をはからなければなりません

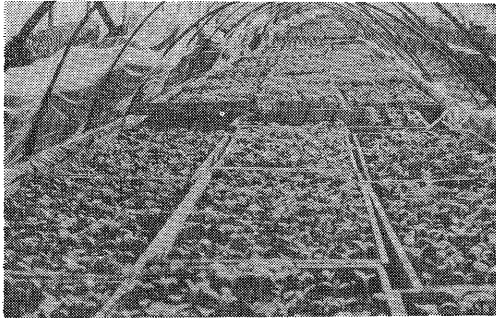
そこで村では、関係地区を中心に、これからの農業経営をどのような方向に進めたらよいかを、専門的に研究している大学の先生方に、コンサルタント（経営診断）していただきました

村の地質や、現在の農家の状態農協の実態などについてつぶさに調査し、いろいろの角度から研究していただいております

## 産地化をめざす

### ナスの共同育苗はじまる

ビニールハウスの中はもう春ノナスの苗が線を引いたようにき



ちんと、青々と力強く生育しています

この苗は、江南ナス組合組合長小松原信雄さんをはじめ、組合員十二人のかたがたのナス苗で、この時の育苗ハウスは、産地化を目標として県から指定されて建設したものです

育苗については温度調節も自動化され、苗の大量生産が一挙に行なわれます

たねは、前年より半月はやい十一月十日と十一月二十三日にまかれたもので、管理は組合員が交替で行なっております

苗は最高のできばえで順調に生育しており、十二月末頃それぞれ組合員に配布され、二月下旬から

中旬にかけて水田に建てられているビニールハウスに植えつけられ、三月早々には収穫がはじまる予定です

ことしは稲作調整も昨年の三倍ぐらいたが予想されている折から、組合員も新たに四人を迎えて十二人となり、面積も昨年の二倍に増加し、組合の充実と新たな期待にあふれております

## 農業者年金

### 一月から発足

長い間、全国の農家のみなさんから熱望されてきました「農業者年金基金法」ができました

農業者年金は、農業者の老後生活の安定と、優秀な農業経営者の確保、経営規模の拡大という社会保障と、農業近代化の両面をねらいとしてつくられたもので、国民年金に上のせして仕込まれています

### 加入資格

大正五年一月二日以降生まれた人で、二十歳以上の農家の経営主または後継者

### 加入には

- 。加入すると、任意加入に區別
- 。加入などの事務 農協
- 加入についての説明会は、毎月
- 中に農協が主催で行なう予定です
- 。資格審査 農業委員会

## 選挙と小話

ライオンとイノシシ



暑い夏の日ざかり、のどの乾いたライオンとイノシシ

が同時に泉をみつめました

東からライオン、西からイノシシ、泉をはさんでにらみ合い「俺の方がさだ」とお互いにゆずらず、アワヤ一戦と思おうとどちらが倒れたら食おうと待ちかまえているのをみて、「ハダタカに食われるなら、伸よくゆずりあった方がいいね」と伸直りして泉の水をのんだそうです

(イソップ物語)

賢明な考慮が必要以上のマサツを防ぐ小ざいになりましようよく判断して、いよう、理解を深めて明るい社会を築きま



# 住宅の改造に 生活改善資金を

生活改善資金は、農家のみなさんが住宅の部分的な改造をされる場合に、活用していただけるお金です。

すでにご存じのかたもおられると思いますが、住宅内部の改造、例えば炊事場、風呂場、便所、子供部屋、土間の改造、押入れの改造など、小規模な改造に貸し付けられます。また外便所も該当します。

耕作面積が五十〜六十アール以上の農家であればどなたでも借りられます。

この資金は、低所得世帯や身体障害者世帯などに、日常生活に必要なお金を無担保で、しかも低い利率(年三分)でお貸しして、これらの世帯が自立更生できるようにすることを目的とした、公的融資制度です。

資金の種類と限度額  
住宅改修資金 二十万円まで

資金は十万円までで無利子です返済の期間

五年償還ですから、一年に二万円ずつ返すこととなります。

申し込みの期日

四月末日まで(ことしの六月から一年以内に改造されるかた)

× × ×

二階を間仕きりして子供部屋にしたり、台所の調理台セットを入れたい……などとお考えのあるかたは、ぜひこの生活改善資金をご利用ください。

くわしいことは、もよりの農協か役場産業課、または農業改良普及所へご相談ください。

## 世帯更生資金の 利用を

修学資金(毎月卒業するまで)

高校で 千五百円ずつ  
生業資金(新しく商売などをはじめる場合、または災害などの被害を受けた際) 二十万円まで

このほかいろいろの種類がありますから、借入れを希望されるかたは、字の民生委員さんか、役場住民課にお問い合わせください

とじて保存いたしましたときが  
いつかお役に立つときがあります

### 加入していますか



交通事故で自らが傷つき、あるいは最愛の肉親を失うなどという悲劇が、毎年増加しています。また反面、思わぬ事故で加害者にまわる場合もあります。

このような不幸な事故が起った場合、まず第一に被害者の救済をはかることで、それに付随するいろいろと複雑な損害賠償の問題が起ってきます。

#### 自動車損害賠償保障法

自動車事故によってけがをし、または死亡したときの損害賠償は、自動車損害賠償保障法という法律によって保障されることになっており、相手の自動車が保険に入っていないか、自分の車の保険がきれていたときなどは、政府が保障してくれます。

#### 責任はあなたのもの

しかしこの場合、一時的には政府がかたがわりしてくれますが、最終的には加害者であるあなたにその責任がかかってくるのです。

あなたの車の強制保険をもう一度確かめてみてください。期限が来たらお返しください。バイクはいかがですか。

万一の事故にそなえて、みなさんがおたがいのために、強制保険だけではなく加入しておきましょう



### しょうが餅

材料4人分

餅	200g
煮だし汁	カップ1
しいたけ	1枚
しょうゆ	小さじ1
塩	1/4
かたくり粉	1.5
しょうが汁	大きじ1

#### 〔作り方〕

①しいたけをせん切りにして煮だし汁をつくる。

②汁をすまし汁ぐらいに調味して片くり粉でとろみをつける。

③根しょうがの絞り汁を加える。  
④餅はつきたてのものならそのまま

ま食べよい大きさにちぎり、かたから汁をかける。

### おもちの保存法

もちはかびの出ないうちに、ポリ袋にいれて、外の空気をいれないようにして冷蔵庫に入れておくと、二月ごろまでもちます。かびがすではえてしまったら、きれいにけずるとかして、ポリ袋にいれます。

もう一つの方法は水もちにすること。これは水を二日か三日にとりかえねばなりません。つぎは、よく日にあてたり、風にあてて、かちかちに乾燥させ、小さく割って、かんに保存します。これを春先きに、油であけていただくとおいしいものです。

### 冷凍魚のもどしかた

一般に、冷凍魚はまずいという先入感があるようですが、これをおいしくたべるには、もどしかたがもっともたいせつです。

冷蔵庫を利用してもどすときは調理する数時間前に製氷室から下に移し、自然にもどします。冷蔵庫がなければ、包装のまま冷暗所においてもどしてください。なお急ぐときには、包装のままビニール袋に入れ、直接水にふれないように口をしぼり、水道など流れる水につけますが、シンまでやわらかくしてはもどしすぎです。冷凍魚に、直接水や熱湯をかけるのは禁物です。それではせっかくの風味も台なしになってしまいます。