

広報こうなん

69・6

NO.53

編集・発行
大里郡江南村役場
TEL 21-2302 〒360-01

とじて保存いたしまして
いつかお役に立つとき
があります



和田川のせきと橋
農業構造改善事業で改良

つゆどきの食品衛生に注意

気温が高く湿気が多いつゆどきは、カビやバイキンののびこる季節です。食中毒や赤痢にかからないようじゅうぶん注意しましょう

△ 台所はいつも清潔にしておくようにし、とくに主婦の方は、食品の衛生について気をくばる。

△ 料理はいつもきれいな手で、また、食べ物は必ず洗ってから料理する。

△ なまで食べるものは、洗剤を使ってよく洗い、火をとおせるものはじゅうぶん熱を加える。

△ 食品は新しいうちに食べるように。冷蔵庫の過信は危険。

△ 食器や調理器具は清潔に、ハエやゴキブリは徹底的に退治を。

水の供給をみたす

上水道工事完成



完成した貯水量388トンの浄水場

したが、このほど予定どおり完成いたしました。

工事の内容はつぎのとおりです。

- 樋春水源井に、新たに二二キロワットのモーター・ポンプを取りつけ、それにもない七六一メートルの送水管を布設して、成沢配水池に送水する。
- 成沢配水池に、さらに貯水量三八八トンの配水池を新設し、今まで一五キロワットのポンプ二基で交替に配水していたものを、新たに三〇キロ

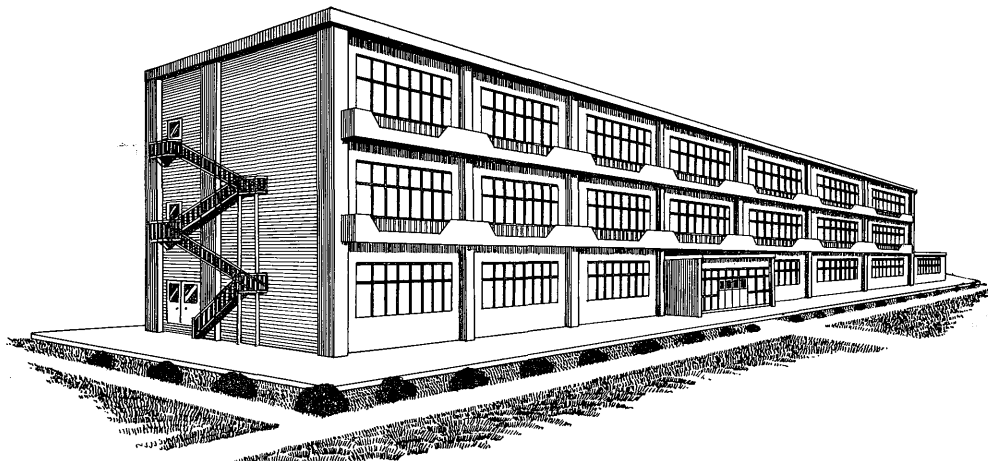
ワットのポンプ二基を設置、これより配水管六、三一九メートルを布設して、南地区全域に配水するとともに、ポンポン山にある貯水量一三〇トンの高区配水池に常に水をたくわえられるような、二〇ミリ配水管を布設した。

この改良工事により、現在までの配水・送水能力は二倍に強化され、樋春、成沢の水源井からくみあげられた水は、村内各家庭に給水されますが、最も水の需要の多い夏期にも心配なく給水できるようになりました。

現在の水道施設はつぎのとおりです。

- 水源井 樋春 深さ 一〇メートル 成沢 深さ 九五メートル
- 浄水場と貯水量 成沢 三八八トン 三本 一七二トン 小江川 一三〇トン
- 送水、配水管 総延長 五四、九六二メートル
- 一日の給水能力 二、〇九四トン
- 総給水戸数 一、二〇七戸
- 総給水人口 六、八二八人
- 一日の給水量 一、一六〇トン

江南北小学校完成予想図



鉄筋コンクリート3階建
18室、2,150平方メートルを昭和44年度中に完成予定

議長に杉田氏

常任委員かわる

五月十七日開催された第二回臨時議会において、議長をはじめ、副議長、各常任委員、正副委員長が改選され、本村議会第七代目の議会構成が誕生いたしました。

平和の維持と、村の限らない発

展のため少しのこだわりもなく、極めて平和裡に、退任する者、新任された者、ともども和氣あいあいのうちに交替が行なわれたことに對し、敬意と感謝を捧げます。

議会構成の任期は、申し合わせ

議長

杉田 弥平

によって二年とされて、前議長以下全員平和の維持のため、議会の一本化に努力されたことは周知のとおりです。また、新議長もあくまで村の平和と限らない発展を祈念して進まれておりますから、みなさんの心からなるご協力をお願いします。

正副議長、常任委員の改選

(敬称略)

副議長

新井 茂治

（○）委員長 （○）副委員長

総務常任委員

●新井 政男 ○寺山 孝作

馬場 一衛 水野 八郎

新井 茂治

財務常任委員

●武政 定一 ○小松原信雄

小林 正 関口 久平

土木常任委員

●馬場 茂雄 ○富田 宗平

吉田 常次 中島 儀市

滝田 正雄

産業常任委員

●持田 良作 ○新井 肇

笠原 広治 福田 茂

小久保忠良

監査委員に

水野・岡部両氏

昭和四十二年より監査委員の職にあつた持田良作・馬場幹一両氏の辞任にともない、つぎのかたがたが、さる五月の臨時議会において、議会の同意を得て選任されました。

水野 八郎

岡部 正次

江村大字小江川八七一番地

岡部 正次

プレゼントに
感謝

南小学校体育館の建築記念に、村の道路維持に、また、教育振興のためにと、つぎのとおり寄贈、寄附金がありましたからお知らせし、ご好意を心から感謝申し上げます。

- 南小学校体育館に◇緞帳と源子幕：熊谷市関口事務機株式会社
- ◇ピアノ一台：山形市野口一男
- 江村村小林正。◇放送施設一式：東京都飯島之男。◇演台一組：上尾市吉田千秋。◇会議用椅子百脚：東松山市吉田建材株式会社。◇娯楽用具一式：熊谷市笠原雄蔵。◇娯楽用具一式：東京都山森建設株式会社
- ◇フロアシート一式：小原農業協同組合。◇大時計一個：江村村杉田弥平、笠原広治。
- 道路維持に◇百万円：埼玉産業株式会社。◇十万円：東急コンクリート株式会社。
- 南、北小学校に◇子供用自転車各二台：江村村小沢仲治。

(敬称略、順不同)



明日への飛躍と福祉のために

議長

杉田 弥平

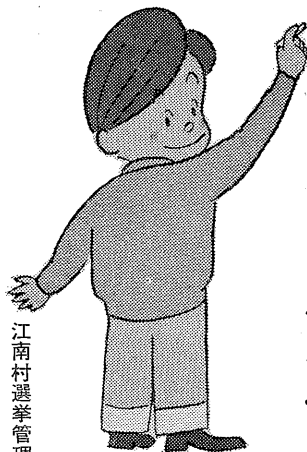
文豪吉田絃二郎は「愛は与えるものであり、与えられるものでなければならぬ」と申しております。お互いの気持ちでありますならば、自然に親和が生まれさらに親展することです。

だ山積しております。老人により幸福を与えるための施策、婦人会活動の援助、日々複雑化する社会に重大な影響を与える労務管理対策、村づくりにおいても、村道改修、舗装を始めとする数々の建設事業、まして地域開発は、本村の立地条件に合致したものでなければ、村

江村村明日への飛躍と、村民皆さまの福祉のため、微力ではございますがご自身の努力を傾注し、重責を全うする考えでございます。再度就任に際し、いっそうのご指導とご協力をお願いいたします。

今や村政は、農政を中心をめざましい発展を続けております。教育面においても四十五年三月頃には北小学校舎の新築成り、三階建のすばらしい学舎がその偉容を誇ることです。ようし、産業開発における南地区構造改善事業松山ヂーゼル工場誘致への努力、日増しに伸びる江村村の姿でございます。

投票はあなたがする政治です



江南村選挙管理委員会

選挙法の常識

選挙する資格

日本国民であつて、年令満二十歳以上であれば一定の刑罰を受けていない限り、誰でも選挙権があります。ただし、選挙人名簿に登録されていないと、たとえ選挙権があつても投票はできません。事前運動は禁止される

選挙運動のできるの、立候補の届出の日から、投票日の前日までです。したがつて、立候補届出前の選挙運動は、いわゆる事前運動として禁止されています。

賞収・供応には注意

選挙運動のためにお金をやりたり、ご馳走をしたり、されたりすることや、候補者、選挙人、選挙運動員をおどかしたり、選挙用ポスターを破いたりして、選挙の自由をさまたげると処罰されます。

戸別訪問はできない

選挙運動のために一戸一戸訪問してまわるとは、戸別訪問として禁止されています。しかし、道路やバス、電車などの乗物の中で、たまたま会つた人に投票を依頼することはさしつかえありません。陣中見舞も選挙違反

だれでも、選挙運動に関して飲食物をふるまつてはいけません。

になつていきます。ただ湯茶とか、お茶うけ程度の菓子ならさしつかえありません。また、運動員に出す弁当についても、一定の制限のもとに認められています。

投票の自由

正しい投票が行なわれるためには、皆さんの自由な意志によって正しい投票が行なわれなければならない。

「投票の自由」は投票の秘密が守られることによつて保障されます。選挙人が誰に投票したかがわかるような制度では、そのことから脅迫されたり、差別待遇を受けたり、また買収などがしやすくなつたりして、自由な投票はのぞめません。

そこで憲法および公職選挙法等

事業所統計調査に

ご協力を

総理府統計局では、七月一日現在で、全国いっせいに事業所統計調査を行ないます。

この調査は、国勢調査とならぶ国のもつとも基本的な統計調査で、事務所、工場、営業所、飲食店、旅館、映画館をはじめ、駅、学校、病院、神社、寺院にいたるまで、

で、公正な選挙管理制度をうちたて、投票の自由と秘密を保障しています。

ところが、義理や人情にしばらくたり、世話になつたからとか、面倒をみてもらったからというこ

とで、心ならずも投票してしまつた、というようなことが、あながい多いのが実情かも知れません。

こうしたことが依然として行なわれているようでは、せっかく、「投票の自由」が制度の上では保障されていても、意味が少ないと

いうものでしょう。

最近では、婦人層や青年層の自覚が高まり、このような弊害は、だんだん解消されているようですがさらに完全にこれを一掃するため、投票の自由が制度的に保障されている意味を、みんなでもう一度考えてみたいものです。

国、県や市町村での経済政策、地域開発計画、都市計画、国民所得の推計、地方交付税の算定などのために欠くことのできない基本的な資料として使用されます。

お忙がしいところ恐縮ですが、調査員がみなさんの事業所へお伺いし、調査票の記入をお願いいたしますから、この調査の重要性をご理解いただき、ご協力くださるようお願いいたします。

「花」と決定 歌会始めのお題

昭和四十五年歌会始めのお題は「花」と定められました。歌では、花といえは桜をさしました。お題の花は桜に限らず、苗木の何の花でも題材としてよいそうです。

詠進を希望される方は、役場

総務課にお問い合わせください

二本木峠青少年

キャンプセンターへ

村の青少年相談員は、青少年の健全育成をはかるため、夏休みを利用してつぎのとおりキャンプファイヤーを行ないます。

くわしいことは、各学校よりお知らせいたしますからふるってご参加ください。

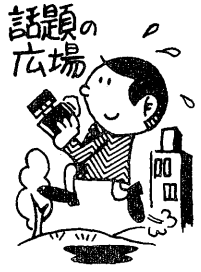
とき 八月六・七日
ところ 二本木峠

青少年キャンプセンター

参加で
きる人 村内小学生
人数 四十五名

自衛官募集

国をささえる若い力
防衛庁では、ただいま昭和四十四年度の二等陸海空士を、つ



↑日本脳炎の心配な季節。炎天下の運動や過労をさげ、蚊の撲滅がたいせつですが、まず予防注射が第一。(五月二十七日南小体育館で)



↑塩地内の県道475メートルの改良舗装工事がきまり、これで江南村地内の熊谷一小川線は全部舗装される。



←小原農協では国の補助を受けて総額二、六〇八千円でトラクター一式を購入、委託耕起を行なう。



子どものしつけ ⑥

小学生時代

小学生のしつけは、三つの時期に分けて考えるのがよいと思われ
ます。すなわち、幼児期の延長と
しての低学年時代、学童としての
特色のあざやかな中学年時代、そ
して、青年期への移行期といわれ
る高学年時代の三段階です。

しかし、早熟、晩熟の差が大き
いので、年令や学年によって大き
るの不適当で、子どもの発達の
状態にあわせて考えたいものです
幼年期から引き続くものとして
は、感情のしつけ、運動機能の訓
練、ことばのしつけなどがあり、
低学年でひととおり完了するもの
には、基本的な生活習慣がありま
す。また、ここで一段と発展する
のは社会性でありましょう。

この時期では、親と教師の二つ
の権威と指導によって、比較的す
なおにしたがい伸びていきますが
それだけに両者の役割、分担など
については双方で理解を深めてお
くことがたいせつで、これが不十
分では、子どもを混乱におとし
れるおそれがあります。

一、批判力のしつけ
小学校二年生のなかばごろから
批判力が急速に伸びるために、そ

れまでのしつけの方法では失敗す
るようなことがおこってきます。
たとえば、自己批判の結果、は
じめて劣等感を味わうのは二年生
の後半で、おとなは、具体的な事
実を示して励ましてやらなければ
なりません。

一方、友だちに対する批判から
「つげ口」が発せられるのもこの
前後で、ここでは「つげ口」を禁
止するより、子どもの批判力を認
めてやり、判断力を身につけさせ
たいものです。

おとなに対する批判は、「口ご
たえ」となって現われますが、十
分子どもの意見をきいてやり、ま
たおとなも積極的に意見をきかせ
てやり、話し合いの基本的な姿勢
を学ばせるようにすべきでしょう

犬の放し飼いを やめましょう

飼いが年々増加すると同時に 放し飼いの犬も相当みられます。 村では犬による被害や危害をな くするために、取りしめりを行ない ますが、犬を飼っている家庭では 昼も夜も、必ずつないで飼うよ うにしましょう。

スポーツカー

役場の電話番号は 36~(代)1521

8月22日「江南電話交換局」の開局と同時に、役場の電話番号がつぎのようになります。おまちがいのないよう電話番号を確かめてからダイヤルしてください。

- ぎの要領で募集しております。
- 受験資格
- 満十八才から二十五才まで
- 志願手続き
- 役場または地方連絡部
- 願書受付 常時
- 試験
- 毎月(中学校卒業程度)
- 給 与
- 基本給 一七、七〇〇円
- 衣食住無料(一七、三〇〇円)
- 計 三五、〇〇〇円
- 応募についてのくわしいことは役場住民課または埼玉地方連絡部熊谷事務所(電話三二一三五五四)へお問い合わせください。



母の日

江南北小五年

馬場 幸子

今日は母の日です。今年の母の日は、母のたん生日とかさなり、とてもおめでたい日です。

でも母の日とはいえ、のうかでは、かいこの世話で、いっしょうけんめい働いています。朝のくわくれが終わると、私はカーネーションを、母の胸につけて、「おかあさん、ありがとう。」といいました。母も、「母の日だと、幸子もいいところがあるね。」といいました。けれども仕事のため、どうもピンがじゃまになるようすで弟の胸につけてしまいました。弟はよろこんで、「ママ、ありがとう。」といっています。

母はカーネーションを、弟にやるほどまでに、働いているので、たいへんだと思いました。

母は、小学校四年生の時、父がせんそうにいった、なくなってしまうました。四人きょうだいの一

番上なので、いつも、わたしたちのおばあちゃんといっしょに、いっしょうけんめいに、はたらいてもらうとちのめんどうを、見て来たといっています。「母はずいぶんよいじゃなかっただろうなあ。」と思いました。

私は、父も母も元気であるのだから、母とくらべたら、幸福だと思いません。だから、私も母にまけないように、がんばろう、と思います。

母は体が丈夫で、病気をしたことがありません。そして毎日、いっしょうけんめい働いています。私たちが、やくそくなどやぶるとしてもわかりません。そして、「きめられたことは、せきにんを持ってやりなさい。」といっています。こわいと思うこともありますが、私たちが少しでも、良い子になるようにと思つて、いうのだと思ひます。

私が母に何かたのむと、夜おそくまでやるのでしょう。次の朝にはちゃんとまくら元にあります。「母はまほうつかいみたいだ。」と思うこともあります。だから母の日には、何かおてつだいをして母をよろこばせてやりたい、と思ひました。

去年は、おり紙をおつてへやをかざりましたが、今年は前の日に

地区花だんの仕事があったので、何もできませんでした。そこで、恵利子と二人で夕ごはん、サラダを作りました。いつも母の作るのよりまずかったけれど、「おいしい、おいしい。」といつて食べてくれたので、私はうれしくなりました。これからは時々おてつだいしようと思ひます。

さとみ

江南北小二年

はしもとゆうこ

さとみは、かわいいから好きです。

わたしがさとみをだっこしてやると、すぐ目をこすります。目をこするのがおもしろくてたまりません。だからさとみは大好きです。

たまには、なきますがすぐわらいます。わたしとさとみはなかなしです。

でも、さとみのことで一ついやなことがあります。それは、わたしのあたまのけをひっぱることで、いちどさとみになかされたこともあります。

だけど、わたしはさとみが大好きです。

ふえてくる

ち漢にご用心

青葉の季節です。

つゆもあがり、気温が増すにつれて、女性の薄着姿が目につきやすくなります。

この季節になると、ち漢の被害が多くなる傾向にあります。

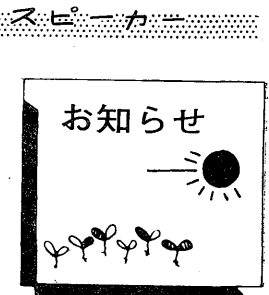
ち漢は普通暗い場所や、さみしい場所に出ます。また夜ばかりでなく、昼間でもあらわれることがありますから、ちよつと遠まわりをしても明るい場所を通るとか、信頼できる人に道ずれになつてもらうと安心です。

もし、あとをつけてくるようなあやしい男がいたようなときは、通りがかりの人や、近くの人に助けを求めましょう。

ち漢におそわれるスキは、女性の方にもあるようです。ことにからだが見えるような服装は考えものです。

女性の大たんな服装、暗い場所やさみしい場所のひとり歩き、男性から誘われた場合の不用意な行動などは、ち漢におそわれる大きな原因となつているようです。

これからの季節、じゅうぶん注意して、ち漢の被害を受けないようになしましょう。



担当は鳥塚技師

農業改良普及員

昨年四月より江南北村担当として活躍された高橋技師が異動され、後任として鳥塚技師が担当されることになりました。

鳥塚技師は、農業構造改善の推進と、特に稲作生産性の向上をはかりたいと語っておりますが、農業に関することでしたらどんな小さなことでも結構ですから、ご相談ください。

連絡は、有線三〇四五番(産業課)へどうぞ。

もしも……

マムシにかまれたら

これから水田の管理のため、田んぼにでる機会が多くなります。

そんなとき、不意にマムシにかみつかれることがあります。マムシには猛毒素があり、すぐ



母の日

江南北小五年

馬場 幸子

今日は母の日です。今年の母の日は、母のたん生日とかさなり、とてもおめでたい日です。

でも母の日とはいえ、のうかでは、かいこの世話で、いっしょうけんめい働いています。朝のくわくれが終わると、私はカーネーションを、母の胸につけて、「おかあさん、ありがとう。」といいました。母も、「母の日だと、幸子もいいところがあるね。」といいました。けれども仕事のため、どうもピンがじゃまになるようすで弟の胸につけてしまいました。弟はよろこんで、「ママ、ありがとう。」といっています。

母はカーネーションを、弟にやるほどまでに、働いているので、たいへんだと思いました。

母は、小学校四年生の時、父がせんそうにいった、なくなつてしまいました。四人きょうだいの一

番上なので、いつも、わたしたちのおばあちゃんといっしょに、いっしょうけんめいに、はたらいてもらうとちのめんどうを、見て来たといっています。「母はずいぶんよいじゃなかったらどうなあ。」と思いました。

私は、父も母も元気であるのだから、母とくらべたら、幸福だと思いません。だから、私も母にまけないように、がんばろう、と思います。

母は体が丈夫で、病気をしたことがありません。そして毎日、いっしょうけんめい働いています。私たちが、やくそくなどやぶるととてもしかります。そして、「きめられたことは、せきにんを持ってやりなさい。」といっています。こわいと思うこともありますが、私たちが少しでも、良い子になるようにと思つて、いうのだと思ひます。

私が母に何かたのむと、夜おそくまでやるのでしょう。次の朝にはちゃんとまくら元にあります。「母はまほうつかいみたいだ。」と思うこともあります。だから母の日には、何かおてつだいをして母をよろこばせてやりたい、と思ひました。

去年は、おり紙をおつてへやをかざりましたが、今年は前の日に

地区花だんの仕事があったので、何もできませんでした。そこで、恵利子と二人で夕ごはん、サラダを作りました。いつも母の作るのよりますかたけれど、「おいしい、おいしい。」といつて食べてくれたので、私はうれしくなりました。これからは時々おてつだいしようと思ひます。

さとみ

江南北小二年

はしもとゆうこ

さとみは、かわいいから好きです。

わたしがさとみをだっこしてやると、すぐ目をこすります。目をこするのがおもしろくてたまりません。だからさとみは大好きです。

たまには、なきますがすぐわらいます。わたしとさとみはなかよしです。

でも、さとみのことで一ついやなことがあります。それは、わたしのあたまのけをひっぱることで、いちどさとみになかされたこともあります。

だけど、わたしはさとみが大好きです。

ふえてくる

ち漢にご用心

青葉の季節です。

つゆもあがり、気温が増すにつれて、女性の薄着姿が目につきやすくなります。

この季節になると、ち漢の被害が多くなる傾向にあります。

ち漢は普通暗い場所や、さみしい場所に出ます。また夜ばかりでなく、昼間でもあらわれることがありますから、ちよつと遠まわりをしても明るい場所を通るとか、信頼できる人に道ずれになつてもらうと安心です。

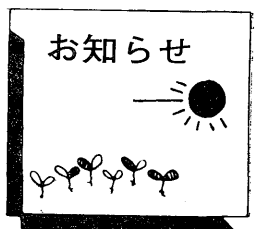
もし、あとをつけてくるようなあやしい男がいたようなときは、通りがかりの人や、近くの人に助けを求めましょう。

ち漢におそわれるスキは、女性の方にもあるようです。ことにからだが見えるような服装は考えものです。

女性の大たんな服装、暗い場所やさみしい場所のひとり歩き、男性から誘われた場合の不用意な行動などは、ち漢におそわれる大きな原因となつていようです。

これからの季節、じゅうぶん注意して、ち漢の被害を受けないようになしましょう。

スポーツカー



担当は鳥塚技師

農業改良普及員

昨年四月より江南北村担当として活躍された高橋技師が異動され、後任として鳥塚技師が担当されることになりました。

鳥塚技師は、農業構造改善の推進と、特に稲作生産性の向上をはかりたいと語っておりますが、農業に関することでしたらどんな小さなことでも結構ですから、ご相談ください。

連絡は、有線三〇四五番(産業課)へどうぞ。

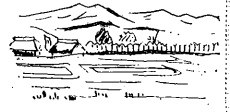
もしも……

マムシにかまれたら

これから水田の管理のため、田んぼにでる機会が多くなります。

そんなとき、不意にマムシにかみつかることがあります。マムシには猛毒素があり、すぐ

農家のページ

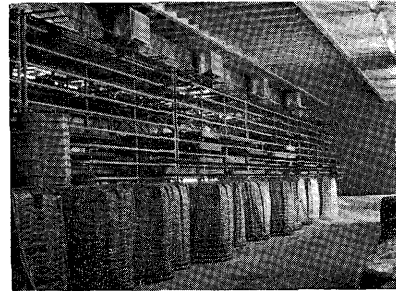
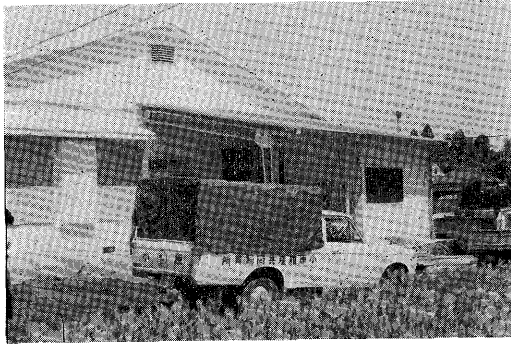


稲の生育別水管理

…じょうずにやって増収をはかろう

稲は全生育期の大部分を、湛水された水田で過ごします。この水の調節によって、養分の吸収、雑草、病害虫の発生、干ばつ、冠水害、根腐れ、秋葉落ちなどいろいろな影響がありますから、水管理を共同で徹底して行ない、増収するよう努めましょう。

活着期：田植え後苗が活着するまでの一週間は、水を十センチ位の深さにはり、苗の動揺を防ぎ、水分を十分に吸収させる分けつ期：苗



養蚕振興のモデル建物 稚蚕共同飼育所完成

養蚕振興のモデル建物

農業構造改善事業としての小原稚蚕共同飼育所が、四月二十日完成、ことしの春蚕から、この近代

が十分活着して分けつ期に入ったら、三センチ位の浅水にして分けつを促進させる。分けつ期が進み、無効分けつ期に入ると、稲が最も水を必要としない時期になるので、中干しする中干しの時期は分けつ衰弱期で出穂前三十〜四十日あたり、幼穂形成期までには終るようになるその程度は、田に小さな割目ができ、足の凹まない程度を目安にして三日〜七日程度干すのが良い。中干し以後出穂期まで：この時期は、水の必要な時期であるとも

もに酸素の消費量が増大する時期にあたるので、この両方を満たすために、時々落水することが必要であり、いわゆる間断かんがいを行なう。

出穂期以後：稲の登熟期間は、普通晩稲で四十五〜五十日位かかるが、この期間中に必要な水は出穂後三十日間です。水分の蒸散も少なくなるので浅水で十分であり、間断かんがいを行なう。

落水：落水の時期は、普通晩稲では出穂後三十〜三十五日頃です。(熊谷農業改良普及員)

的建物のなかで南地区六、〇〇〇グラムの稚蚕が飼育され、各家庭に配蚕されました。

この建物は、総事業費二〇、三七二千元(うち一〇、一八三千元が国庫補助)で、鉄骨平家建スレート葺で、面積は七二二平方メートルです。

建物の内部は貯桑室、飼育室、機械室、坐桑室、管理室にわかれ自動的に温湿度が調整されます。また、この飼育所の建設と同時に、ニッサンのダットサントラックを購入、桑や蚕の輸送につかわれます。

小原農協前の自然条件にもめぐまれたこの建物は、今後養蚕振興のモデル建物として、皆さんの利用をお待ちしています。

〔写真上 飼育所と購入した自動車〕

〔写真下 飼育所内部〕

北地区にも

共同飼育所

小原稚蚕共同飼育所にひきつづき、昭和四十四年度事業として、北地区に御正稚蚕共同飼育所を建設いたします。

建設予定地 北小学校の北側
事業費 二四、八〇〇千円
飼育量 一〇、〇〇〇グラム
完成予定 昭和四十五年三月

手当てをしないと生命に危険をおよぼすこともあります。

役場では、皆さんがすこしでも安心して農作業に従事できるよう万が一にそなえて、マムシの血清を用意しました。

不幸にしてマムシにかまれた場合には、あわてずに、すぐかまれたところより心臓に近いところを手拭いなどで強くしばり役場住民課に連絡してくださいいつでも利用できるよう準備してあります。

お米はどこでも……

基準量もあがる

○お米はどこでも
お米の配給を受ける場合、小売販売業者に登録し、その店でかり買うことができます。したが、四月一日からは、村内で県の登録を受けている米屋さんであれば、どこの店からでも買えるようになります。

江南村では、御正農協と、小原農協が登録業者ですから、お米の配給を受けようとするときは、必ず購入通帳を持参して、買受量を記入してもらいましょう。

○配給基準量あがる
いままでは、一人一カ月十キログラムでしたが、十五キログラムまで買えることになりました。



二十六人に見舞金

交通災害共済事業

昭和四十三年度発足した交通災害共済事業は、不幸にして交通事故にあったかたをみんなで助け合おうという制度ですが、一年間に過ぎのような事故があり、総額四十五万五千円の見舞金が支払われました。

あやまったもの 九件
 衝突・追突などの事故 七件
 他人から追突または接触された事故 十件
 となっており、自分からおこした事故が圧倒的に多くなっています。これは交通災害共済に加入している人についての事故ですが、このほかにも多くの事故が発生しております。

- 一カ月未満の月が 十一件
 - 一カ月～二カ月の月が 七件
 - 二カ月～三カ月の月が 四件
 - 三カ月～四カ月の月が 三件
 - 四カ月～六カ月の月が 一件
- これを事故の内容別にみますと
 自転車・バイク等で運転を

子どもの事故はおとなの責任 水の事故をなくそう



子どもたちにとっては楽しい水遊びのシーズンがやってきます。しかし、これとともにふえるのがこどもの水の事故です。

昨年の埼玉県の児童、生徒の水死事故は、六月から八月までで九名(小学生六名、中学生二名、高校生一名)と近年の最低数でした。ことしこそ水死「ゼロ」を目ざしたいものです。

学校では水遊びの注意の徹底、

水泳禁止地域を知らせておく、水泳練習の機会をつくるほか、校外指導の徹底がたいせつです。
 家庭では危険な場所ではこどもどうしの水遊びはさせない、帰宅時間をはっきりとさせておくなどこどもの生活に親が関心をもつようになりたいものです。
 こどもの事故は、おとなの責任となります。ひとりひとりがこどもの安全を守ってやりましょう。

土地税制

大きくかわる

土地建物などの譲渡による税金が、従来の総合課税を廃して、次のような分離課税の方法にかわりました。

長期譲渡所得

5年以上保有している土地、建物などを譲渡した場合

昭和44年～46年譲渡	10%の所得税
〃 47年～48年〃	15% 〃
〃 49年～50年〃	20% 〃

なお、課税される収入金額から100万円の特別控除があります。

短期保有の譲渡所得

昭和44年～50年に譲渡し、保有期間が5年以下の場合

「課税される短期譲渡所得金額の40%の税額」または「総合課税の方法で計算した税額のうち短期譲渡所得に対応する部分の税額の110%」のいずれか高い方の税額

特別控除……短期・長期の区分に関係なく、次の控除があります。

- 取引事案などの場合 1,200万円
 - 住宅公団等に売却した場合 600万円
 - 地方公共団体等の行なう特定の宅地造成事業等の場合 300万円
 - 自分の居住している建物または建物と共に土地を譲渡した場合 1,000万円
- くわしいことについては、税務署資産税係にご相談ください。(熊谷税務署)



ちよと お耳に

冷蔵庫のた 冷 使 い か た

冷蔵庫の威力をじゅうぶん發揮させるために、つぎのことに注意しましょう。

- ・満員にしないこと。
- ・開閉はすばやくすること。
- ・製氷皿の水は八分目位に。

ところで、冷蔵庫に入れておけばいつまでも腐らないと誤解している人が多いようですが、保存限度は、やさしい類六日、牛肉三日、ケーキ二日、刺身一日、納豆一日と意外に短いものです。

また、おいしく食べるためには、いも類やバナナは冷蔵庫に入れないでください。

るとかえって変質します。

- ・新鮮な卵は丸い方を下に入れる
- ・水分を霜にしておいてしまう性質がありますから、やさしい、果物魚などは必ずポリエチレンで包むか、容器に入れる。反対にのり、せんべいなどは、むき出しに入れておくと、いつもパリパリとおいしく食べられません。

きゅうりと油あげの ごま酢あえ

きゅうりはうすく輪切りにして塩のみし、しんなりしたら水気をしぼる。

油あげは細長く開いて油抜きをし、細かく切って、だし、さとうしょうゆで下煮する。

ごま酢で油あげ、きゅうりをあえて器にこんもりと盛り、上にしそのせん切りをあしらうとよい。

日光の消毒力

これからは豊かな日光に恵まれる季節です。この日光が病原菌にたいして、自然の消毒作用をもっていることは、どなたでもご承知のことでしょう。

ではいったい、日光の消毒力と云うのは、どのくらいのものでしょうか。

一般的に、十度～二十度の気温ですと、インフルエンザ菌が二十分、百日ぜき菌が三十分、肺炎菌一時間、結核菌五時間といわれております。また気温が上がるにつれて消毒力も強くなり、それだけ時間が短縮されるそうです。

ふとんなどは二時間ぐらい、朝の十時から午後二時までがいちばんよいそうです。