

# 広報こうなん

'69・4  
NO.52

編集・発行  
大里郡江南村役場  
TEL 21-2302 〒360-01

とじて保存いたしましょう  
いつかお役に立つときがります



近代的で明るい役場庁舎

## 果樹の手入れ

ウメにケムシがつきます。早く見つけて焼きましょう。早朝散らばらないうちにやらねばなりません。

ブドウの新梢がのび出すので、なり枝を残して広げましょう。こみあう枝は思いきって間引きし、日光がよくあたるようにして、花が咲くまえに、ボルドー液をかけましょう。

カキも花が咲きますが、禪寺丸などの花粉をとって交配してやると実どまりがよくなります。

モモは若い実の数をへらして、袋かけの用意をしないといけません。スモモも実の間引かないでおくと大きいものできないので、思いきって少なくしたいものです。

<村勢> 総人口…7.723 (男 3.866 女 3.857) 世帯…1.547 面積…22.34平方キロ (4月1日現在)

江南村の歴史をたどる

# 昭和44年度予算

## 総額は一億七千五百万円

### 三本の柱で明るくい村づくり

昭和四十四年度一般会計をはじめ、国保特別会計、公営企業(下水道)特別会計予算がまきました。この予算は健全財政を堅持することをたてまえて、住民の福祉を増進し、生活の安定向上をはかることを基本としてつくりました。

予算は、地方自治法の本旨にそって、本村の立地条件や、内外の諸条件を検討し、真に地域社会全体の円満な発展向上をはかることを目途としなければなりません。

ことしの予算は、国や県の政治の方向にあわせ、予算の果たす役割をよく考えて、①人づくり、②くらしづくり、③村づくりの三本の柱をたて、これを村政の重点にして、すべての施策をこれに集中し、さらに能率的な行政の確保をはかって村民全体の信頼を高め、明るく平和で、しかも健全な村の発展がはかれるよう、予算編成をいたしました。

ここで村政の重点である三本の柱について説明しましょう。

①「人づくり」については申し上げるまでもなく、その要諦は教育にあります。教育の基本は小学校および幼児教育にあると思いますので、教育文化向上の完璧を期して、施設の拡充、教育内容の充実をはかります。

具体的には、江南村振興五カ年計画の第二年度として、北小学校の改築、教育資材備品などの拡充をはかるとともに、社会教育も合わせて充実することといたしました。

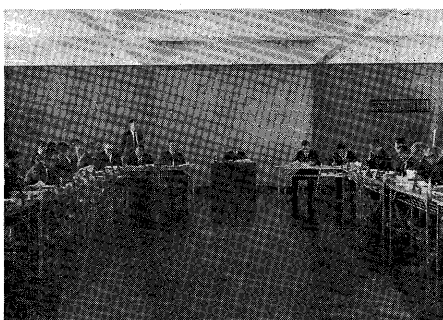
②「くらしづくり」としては、

本村の現状をみますと、総世帯数千五百三十七戸のうち、その七十五パーセントにあたる千五百五十戸は農家ですから、まず、農業生産基盤を整備して、近代化の方向に進め、選択的生産拡大をはかることが緊要と考えられます。

また一方、広大な林地の開発についても施策を講じなければなりません。さらにこれらと併行して商工業の近代化施策についても、強力に推進する考えです。

③「村づくり」の第一歩は、地域開発をいかに進めるかにありますので、これに欠くことのできな

そぎ、県道四線をはじめ、村道重要路線の改良、舗装を早期に実現するようにします。



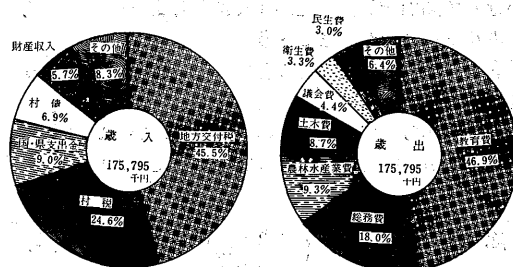
また、新都市計画法の施行と歩調をあわせ、さらに、地域住民と十分な話し合いをもととして、立地条件に合った開発を進める考えですが、特に国や県の経費などが最大限に活用できるように、施策をあわせて計画いたしました。

以上、村政推進の三本の柱についてご説明したわけですが、これらの施策を効果的に推進するためには、村民のみなさんの理解と協力がなければできません。

いづれの施策、事業を実施するにあたっては十分みなさんと話し合い、その意向を反映したものでなければなりません。つねづね村内在りながらも明朗であるようにつとめていますが、その中心をなすものは役場であると思えます。村民のための村政とするために全職員が心をひとつにして努力し

ていきたいと思っておりますので、村民のみなさんのご理解あるご協力を本年度もお願いいたします。なお、決定した本年度の予算は別表のとおりです。

村の財政の組み立て



昭和44年度一般会計予算 (単位千円)

入		出	
区 分	金額	区 分	金額
村 税	43,268	議 会 費	7,795
自動車取得税	4,500	総 務 費	31,622
地方交付税	80,000	民 生 費	5,207
交通安全対策金	82	衛 生 費	5,831
交付		農 林 水 産 業 費	16,355
分担金・負担金	34	商 工 費	1,086
使用料・手数料	3,388	土 木 費	15,368
国庫支出金	13,846	消 防 費	3,528
県 支 出 金	1,886	教 育 費	82,398
財 産 収 入	10,080	公 債 費	4,604
寄 附 金	1	支 出 金	1
繰 越 金	5,600	予 備 費	2,000
諸 収 入	910		
村 債	12,200		
歳 入 合 計	175,795	歳 出 合 計	175,795

昭和43年9月分国民健康保険病類別統計表

病名	件数	金額
寄生中病	20件	85,559円
がん	14件	61,838円
栄養障害	5件	7,868円
精神障害	10件	163,601円
眼・耳の疾患	129件	207,784円
心臓病・高血圧	175件	716,396円
風・気管支炎	155件	246,743円
胃腸病・むしば	363件	795,393円
性腺器系の疾患	22件	31,567円
婦人科疾患	4件	5,724円
皮膚病	50件	61,854円
関節およびリウマチ	53件	145,131円
先天性異状	1件	1,432円
症状および診断名不明確の疾患	11件	18,322円
不慮の事故、中毒および暴力	30件	60,160円

# 昨年度の十七%増

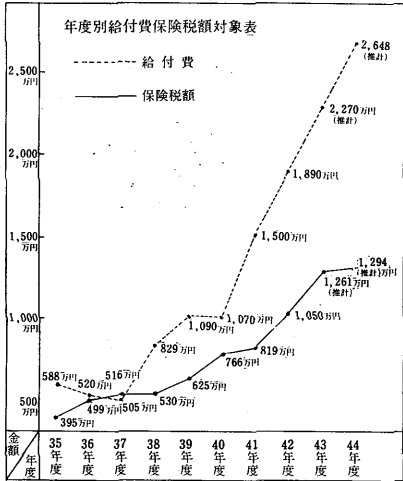
## 国保特別会計

国民健康保険特別会計の予算は、昭和四十三年度より十七パーセントふえて三千四百八十四万一千円にきまりました。

年々増加する医療費に対処してゆかなければなりません。最小の経費で最大の効果をあげるよう配慮いたしています。

保険税については、大里郡下の

町村の一世帯平均が一万三千九百二十五円ですが、本村では一万二千七百二十円とし、課税割合においても、国が示した医療費の六十五パーセントを大きく下まわり、また昨年の五十三パーセントを下まわる五十パーセントにどめ、つとめて被保険者の負担の軽減をはかりました。



みなさんが、国民健康保険の被保険者証で医者にかかった病気を分類した統計です。胃腸病系が最も多く、昨年九月に受診した件数は三百六十三件で、費用は七十九万五千三百九十三円です。

### 歳入

- 保険税 一三、一三八千円
- 国・県支出金 一六、七一六千円
- 財産収入 四六七千円
- 繰越金 三、九四四千円
- その他 五七六千円
- 歳入合計 三四、八四一千元

### 歳出

- 総務費 三、七一〇千円
- 保険給付費 二七、一五〇千円
- 保険施設費 一、六三八千円
- 基金積立金 一、〇〇〇千円
- その他 一、三四三千元
- 歳出合計 三四、八四一千元

## 完全給水をめざす

### 水道特別会計

本村水道事業は、地方公営企業法の適用を受け、上水道事業として発足し、第二年度に入りま

昭和四十三年度の事業として、送水施設、配水施設の大改良工事を行ない、水道施設も一段と充実してきました。

そこで本年度は、今まで給水に不十分であった地域に対し、本管からの切替接続を行ない、完全給水ができるようになります。

昭和四十四年度の水道業務の予定量と予算は、つぎのとおりです。

### 業務の内容

給水戸数 一、二四〇戸

### 年間総給水量

四一八、五八二立方メートル

### 一日平均給水量

一、一四七立方メートル

### おもな建設改良事業

配水管設備工事

### 予算額

1、収益的収入 一四、六五七千円

〃 支出 一四、六〇三千元

2、資本的収入 一、〇四〇千円

〃 支出 一、七五二千元

※資本的収入額が資本的支出額に対し不足する額は、繰越金でまかないます。

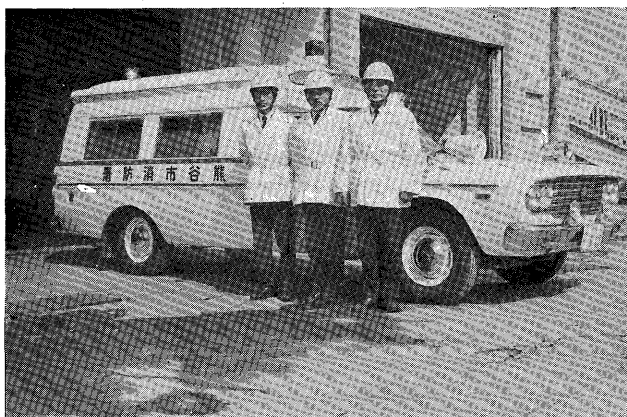


## 順調な母子健康センター

昭和四十三年四月、母子健康センターが開所して以来一年になります。が、おかげさまで順調に運営されています。

指導部門では乳児検診、妊婦検診、老人健康診査、予防注射などに広く活用されています。

また助産部門では、今までに九十五人の赤ちゃんが生まれ、四月以降の出産予定者は、すでに四十五人も申し込みをしています。母子ともに、十分な健康管理がゆきとどいたセンターとして、多くの人から期待されています。



4月1日から

## 救急業務を開始

○有線電話を使う場合  
 一八九番 (熊谷消防署)  
 江南有線の九番をかけて、  
 一一九番を呼んでもらう。

○場所をはっきりわかりよく  
 [例]  
 小川県道の江南村役場入口で  
 交通事故がありました。けが人が  
 何人おられますから、救急車を  
 お願いします。

特に、急病人などでたのむ場合  
 には、住所、氏名と目標になるも  
 のを話すと同時に、家の人が幹線  
 道路に出ている、救急車がわかる  
 ように案内することが必要です。

救急の対象となる病名  
 腸ねんてん、異状分娩、ガス中  
 毒など、急性盲腸炎もこれに準じ  
 ますが、緊急でしかも生命に危険  
 をおよぼすとき以外は、ご遠慮く  
 ださい。

救急指定病院

熊谷外科病院、山崎胃腸病院、  
 慈恵病院、関根整形外科病院、  
 高野医院

救急車を搬送するのは、救急指  
 定病院に限られ、自分の希望する  
 病院に運んでもらうわけにはいき  
 ません。

### 江南中卒業生の 進路

ことし江南中学校を卒業した人  
 の進路をみますと、卒業生一八三  
 人(男八七、女九六)のうち、高  
 校進学者一六一人(男七八、女九  
 三)、就職者一六人(男七、女九  
 )、各種学校進学者二人(女)、  
 家事従事者一人(女)、訓練所三  
 人(男二、女一)で、高校進学者  
 が圧倒的に多くなっています。

たままのであると思います。表  
 彰された人はつぎの方々です。

- 舟橋貞助 寺山松造、永倉梅吉  
 (安斎鉄工所) 川口吉彦、宮  
 口貞治(東邦楽器製作所) 古  
 橋貞吉、君島泰治(兼立電工)
- 山田正治、松本忠男、石川正夫  
 福島幹夫、東林好之助、唐沢貢  
 (協和プレス工業) 山田勇、  
 木村治雄、小藤原広忠(深沢製  
 作所) 松本由三(松本製材所)
- 坂田さだ(新井造花) 田畑好江  
 (三角理容所) 木村祐芳(木  
 村板金)

(江南村商工会)

### 第一回の表彰者は二十人

#### 優良従業員の表彰式

江南村商工会主催の第一回優  
 良従業員表彰式は、三月二十三  
 日伊香保町のうや旅館で盛大  
 に行なわれました。

表彰された人は五年以上勤続  
 の優良従業員二十人でしたが、  
 おのおの喜びを胸に、つぎつぎ  
 と会長から賞状、賞品が授与さ  
 れました。受賞者代表からは、

「今日の榮譽を胸に秘めて、ま  
 すます技をみがき、人間性を深

○公社の電話を使う場合

みなさんから要望されておりま  
 した救急車の出動が、四月一日か  
 ら実施されます。

熊谷市に救急業務を委託する協  
 議が成立して、広域行政により行  
 なわれます。

つぎのようなことがあった場合  
 には、熊谷市内と同じように救急  
 車が出動しますから、早く連絡さ  
 れるようお願いいたします。

① 交通事故などで、けが人が出  
 た場合

② 急病で、緊急に手当てをしな  
 ければ生命に危険がある場合  
 連絡の方法

### 有権者総数は 四、六八五人

三月二十日確定した永久選挙  
 人名簿の登録者数は、四千六百  
 八十五人になりました。

登録の申し出は、随時受けつ  
 けていますから、二十歳になっ  
 た方で、まだ申し出をされてい  
 ない方は、役場選挙管理委員会  
 にお申し出ください。

届け出には印鑑が必要です。  
 なお、届け出をしないと、選挙  
 人名簿に登録されず、選挙のと  
 き投票できないこととなります  
 ので、必ず届け出るようにして  
 ください。

#### 江南村有権者数

投票区	男	女	計
第1投票区	894	899	1,793
第2投票区	515	524	1,039
第3投票区	434	479	913
第4投票区	451	489	940
合計	2,294	2,391	4,685

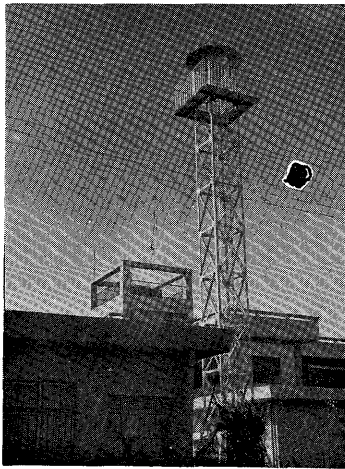
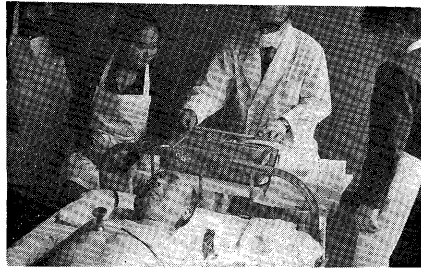
### 四月一日付で 先生が異動

昭和四十三年度末教職員の異  
 動が、三月三十一日発表されま



二月に開催された自立経営育成セミナー ↓(小原農協会談室で)

→三月十七日老人健康診査(心電図)が母子健康センターで行なわれ、四十人が受診した。



↑役場敷地内に新しく火の見鉄塔がお目見え、高さは16メートル、サイレンも取り付けてある。

荒川堤防下段兼用道路舗装工事完成長さ2.456m



子どものしつけ⑤

幼児時代

五、生活習慣のしつけ

生活習慣のしつけを、幼児期の代表的なものと考えられるものが多いようですが、これだけを取りだしてしつけることは、困難です。他の面の発達やしつけと、にらみあわせて考える必要があるでしょう。

六、質問時代のしつけ

この時期の知的発達は、質問になって現われます。たずねもしないことを教えるようにするおとなは多いけれども、子どもの自発的な質問にたいしては、とかく冷淡になりやすいものです。

しかし、食事、排せつ、睡眠、脱ぎ着、清潔、安全などの人間の生活の基盤となる習慣づくりは、失敗すると一生滯りてまわる危険があります。

子どもの個人差と、準備態勢を考へあわせ、あせらず根気よく指導したいものです。特に生活習慣を身につける過程は、進歩、停滞後退、混乱などのあるのが普通でおとなをいらだたせます。

はじめにしっかり形式を教え、あせらず、励ましながら気持ちよくさせるのがコツでありましょう

春先に多い子どもの事故

四月になると、戸外で遊ぶ機会が多くなるせいか子どもの戸外での事故が目立ってきます。交通事故、こえだめや川に落ちたり……。これらの事故は登校

時よりも下校時に多い、そうです。登下校は回り道でも安全な道路を通るように、横断歩道の渡りかたなど、家庭も学校当局も、特に新入学の子どもさんには十分に注意してあげたいものです。

スローカー

発令は四月一日付で、本村の学校関係者はつぎのとおりです。 江南南小学校 教諭 小柴文代 江南中より 橋本和子 吉岡小へ 江南北小学校 教諭 鈴木隆子 吉見小より 岩田善和 大里中へ 事務 小池あさの 新採用 江南中学校 教諭 吉野可彦 城南中より 能見忠久 新採用 橋本肇子 鶴瀬西小へ 笠原政子 三尻中へ

「黄色い腕章」

よし子たちに ことし小学校に入学したよい子たちに、「黄色い腕章」がお知らせされました。

これは、幼い子どもたちの生命を、交通事故から守ろうと、安田関連企業四社からおくられたもので、登下校時の子どもたちの腕にいつもつけてもらい、注意を促そうというものです。

この腕章をつけて登下校中に発生した交通事故には、安田生命の交通事故傷害保険がついていて、一人につき最高三万円が支払われます。(期間は四月一日から六月三十日までです。)



# 最後の仕上げを急ぐ

## 農業構造改善事業

# 農家のへいじん



農業構造改善事業の一つである土地盤整備事業は、立ちおくれしている農業の生産基盤を整備して生産性をたかめ、機械化による省力栽培を目的として行なわれています。

昭和四十三年度事業として、小江川、須賀広、滑川村土塩地区が県の指定をうけ、現在実施中です。

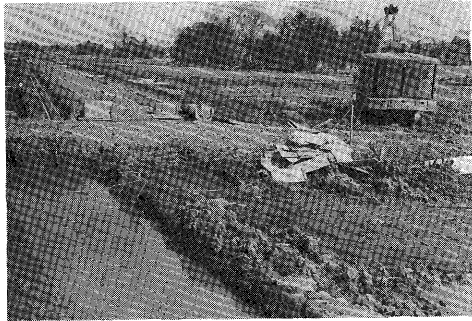
さいわいみなさんのご協力により、計画のほとんどがほぼ順調にすすみ、年度内完成をめざして急ピッチで最後の仕上げを

大発生が心配される稲のヒメトビウノカ

三月上旬、稲の「ヒメトビウノカ」の越冬調査を行ないました。この調査は越冬中の幼虫の密度から発生を推定するものですが、村内六カ所で調査を行なった結果いそいでいます。

基礎整備事業のあらましはつぎのとおりです。

- 事業量 三四、八ヘクタール
- 事業費 三、六九〇万円
- うち補助金 二、五八三万円
- 借入金 八八五万円
- 自己資金 二二二万円
- 完成予定 五月十五日



〔写真は基礎整備事業の行なわれている小原農協前の地区〕

では、けいはん三、三平方メートルあたり二十七匹でした。これは昨年三月にくらべて一・五倍の越冬量になります。

越冬幼虫の密度だけで、ヒメトビウノカの発生を完全に予察することは困難ですが、技術者のあいだでは「ことしも昨年をしのぐ大

従来きゅうりとは、春と夏がおもな栽培時期でありましたが、最近ではビニールハウスの普及と、暖房施設などの開発により、冬から春に栽培が多くなっています。

夏栽培はハウス栽培と違い、アミ支柱によるネット栽培や、竹くね栽培により簡単にできますので経費もかからず、比較的有利に販売されています。

特に近年、八月から九月の出荷量は少なく、価格が年々上昇の傾向にあります。

出荷期を産地別に見ると、十二月から六月まではビニールハウスの各地物が出荷され、五月から七月までビニールトンネル物、八月から十月まで福島、岐阜等の路地物、十月から十一月はビニールハウスの抑制物が出荷されているので、ハウス、トンネル物のない、七月下旬から九月出荷のきゅうりが今後期待されます。



発生になるのではないか」ということが心配されています。

一昨年度被害をうけたのを機会に広域緊急防除体制が整備され、大きな成果をあげてきましたが、ことしも病害虫大発生の際は、広域緊急防除を行なう予定です。

この時期に出荷するには、五月下旬から六月上旬に畑に直播をします。

(収穫期七月下旬〜九月)

品種は高温乾燥期になるので側枝の品種を選ぶことがたいせつで、新光A号、大利根、新豊緑などがあります。

東京市場における年間の月別価格 (K当り単価円)

月別	1	2	3	4	5	6	7	8	9	10	11	12
40年	141	123	119	125	103	66	45	42	77	120	82	200
41年	155	140	148	106	81	71	58	36	52	104	81	220
42年	136	163	152	133	77	38	50	92	82	79	159	180

スプーカー

妊婦検診は 第3月曜日  
 4月21日 6月16日  
 5月19日 7月21日

乳児相談は 第4月曜日  
 4月28日 6月23日  
 5月26日 7月28日

場所 母子センター  
 時間 1時30分〜2時30分  
 (上記計画は都合により変更することがあります。)

☆妊婦検診と乳児相談

確定申告がまちがっていたら

確定申告をお出しになったかたで、申告書に書いた所得金額または、税額などについて計算違いをしていたときは五月十五日までに税務署へ「更正の請求」を出して正しい額に訂正してもらうことができます。

なお、くわしいことは税務署にお尋ねください。

☆確定申告がまちがっていたら

び勤務地などによって異なりま

すから、くわしくは、役場、または県援護課恩給係(電話〇四八八―二一三四三八)へご相談ください。

なお、請求書等の用紙は、役場住民課に備えてあります。



# 交通災害共済制度

## 一日一円で身を守る

交通災害共済事業は、昨年は熊谷市に事務委託をして行なってきましたが、ことしの四月一日から県内の町村が一つとなった埼玉町村交通災害共済組合が設立され、被害者を交通事故から守ることになりました。

区長さんや、隣組の役員さんのご尽力と、皆さんの協力によって、三月三十一日現在で一般二千三百八十四人、中学生以下千四百二十一人の加入がありました。

### ●加入手続き

四月以降も、いつでも加入できます。その場合の掛金は、月割計算で少なくなりますから、その掛金と印鑑をもって、役場総務課へおいでください。

### ●事故の確認

交通事故が起きた場合、その手当がたいせつですが、事故の届け出を忘れずにしてください。駐在所か警察に連絡して、必ず事故現場を確認してもらいましょう。

相手がなくて自分だけで負傷した場合には、特に確認が必要です。

### ●会費

一般 一人年額 三六〇円  
中学生以下 一人年額 二二〇円

ただし、年度途中で加入するときは月割計算となります。

### ●災害見舞金

会員が交通事故により災害を受けたときは、そのもの、または、その遺族につきの見舞金が支払われます。

- 1、死亡したとき 五〇万円
- 2、六か月以上のけが 一〇万円
- 3、三か月以上六か月未満のけが 五万円
- 4、一か月以上三か月未満のけが 二万円
- 5、一週間以上一か月未満のけが 五千円

## 家庭の日



毎月第3日曜日

## 東京電力から一 電気災害防止の注意

- ◎ 新築や改築などの工事中に、周囲の電線にふれて感電することがあります。危険だと思ったらすぐお近くの東京電力へお知らせください。無料で防護管の取り付けをいたします。
- ◎ 降雪や台風などで万一電線が切れているのを発見した場合には、絶対に手をふれずに、すぐお近くの東京電力へご連絡ください。
- ◎ 一つのソケットやコンセントから、たくさんのコードを引きまわすのは危険です。また古い傷ついたコード、ソケット、スイッチ類などは危険ですからお使いにならないでください。
- ◎ モーターや洗たく機などのアースは完全でしょうか。万一にそなえて確かめ不完全なものは修理してお使いください。
- ◎ お出かけのときは電気コタツや、アイロンなどのスイッチを忘れずに切りましょう。忘れて火災となった例があります。
- ◎ ヘアー・ドライヤーの消し忘れによる火災の発生が非常に増加しております。使用後はかならずコンセントからぬいておきましょう。
- ◎ 豚舎の保温用電球から火災になった例がしばしばあります。取り扱いに十分注意しましょう。



## 生ネギの 医薬的効果

生ネギは昔からカゼによくきくといわれています。

ネギの中に含まれている硫化アリルが腸にはいると、腸内細菌の働きでビタミンB<sub>1</sub>に変わるの、カゼに対する抵抗力も強くなり、食欲を増進させることにもなるからです。

うどん、そばの薬味として生ネギを使うのも、味の調節のほかにこうした医薬的効果もあるからです。

ネギや玉ネギをきざむとき涙が出ますが、こんなときは、水かぬ

るま湯にちよつとつけてから切ると、刺激も少なくなります。

マナ板についたネギのにおいは塩か少し酢をまぜた水で洗うと、落ちやすいものです。

## いちご酒はいかが

いちごの出盛りですが、こんなときいちご酒を作ってみてはいかがですか。

いちごの目方と同量の砂糖とともに、三十五度のしょうちゅうにつけます。しょうちゅう・ハリットルに対していちご一キロが標準です。かめなどの容器に密封して一日一回ゆり動かします。

一週間ぐらいで美しい深紅のいちご酒ができあがります。残ったいちごはジャム代わりに、パンにつけて食べるとおいしいものです。

## 春の大そうじのヒント

春の大掃除には、カ、ハエ、ノミ、ネズミなど徹底的に退治することに重点をおきましょう。

〈天井裏〉 懐中電灯で照らしながら、よくほこりを取り、殺虫剤をたっぶりまきます。

〈床下〉 こも消毒剤や石灰をたんねんにまきます。

〈たたみの裏〉 畳はよく日に当ててほこりをたき出し、床板との間には新しい新聞紙二〜三枚かさねて敷きます。もちろん殺虫剤(粉剤)も忘れずに十分まいてください。

〈便所の回り〉 くみ取り口の周囲を十五センチほど掘り返しウジを殺す薬をよくまきます。ゴミ棄て場や下水の付近も同じです。