

江南村 広報

発行所
大里郡江南村役場
電話(熊谷)2302

今月の納税
村民税 3期
保険税 3期

健全線上を前進

昭和35年度決算

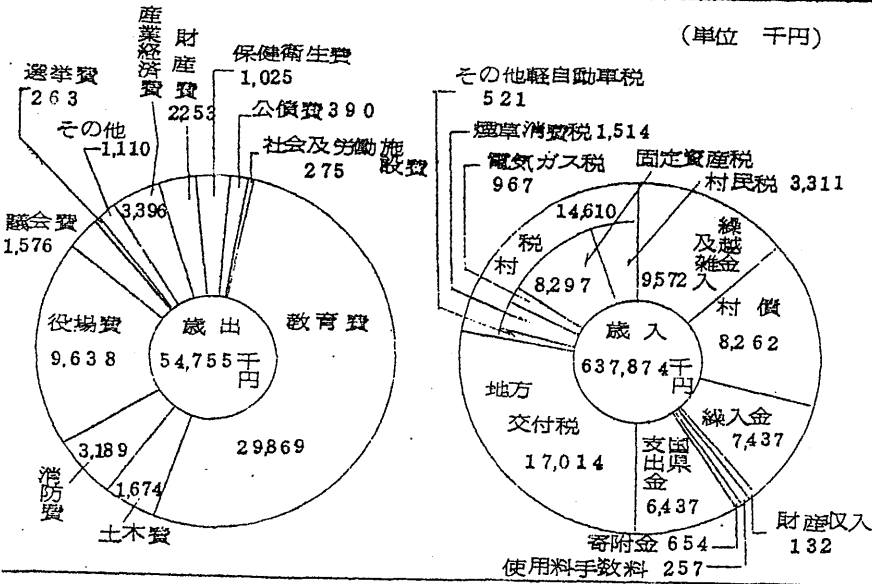
昭和三十五年度歳入決算額は別表一の通り六三七八六千円であり、そのうち二七〇七千円が地方交付税、二三〇九千円が中学校建築の為に繰越金、前年度の繰越金、統

て国及び県の支出金などとなつています。国県からは、みなさんが納付する村税よりも一〇%以上わつています。

尚一四六〇九千円の村税は固定資産税が五六・八%をしめ村民税がこれに

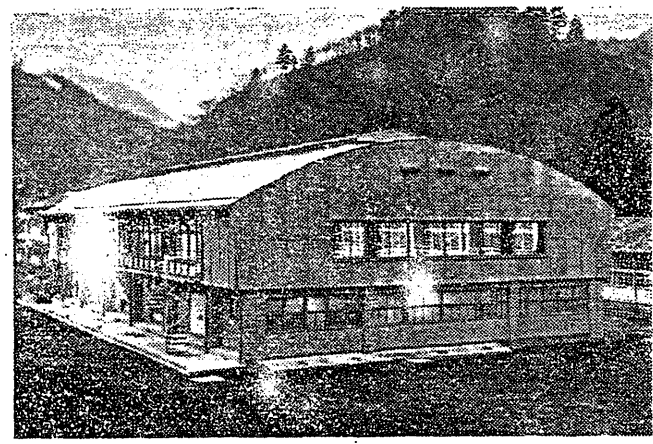
財政報告①

(単位 千円)



江南中学校体育館の建築決定

中学校に講堂を兼ねた体育館を建設のことは、中学校建築計画の中に決まられて居つたので、建築資金の予算計上の見通しがつき次第、建築し名実共に完備した中学校にと本年度に入るや、議会その他の関係者と共に調査研究の結果、建築することに衆議一決し、建築委員会を設置し、約五ヶ月十数回の及ぶ会議は慎重審議の上、建設計画を決定。去る九月十八日指名競争入札を実施し、九月二十一日再度交渉の結果、下記の金額にて請負契約を結ぶこと、議会の議決を見たので、茲に着工の運びとなつた。



建設中の体育館の完成写真(予想)

建築委員氏名
○印は常任委員

委員長 ○松本 芳治
副委員長 ○持田 英雄

- 委員 員
- 杉田 彌平
 - 吉田 義雄
 - 新井 茂治
 - 笠原 広治
 - 関口 久平
 - 小久保 忠良
 - 小林 正
 - 高橋 儀四郎
 - 吉野 和三郎
 - 持田 紀一
 - 福田 茂
 - 中島 儀市
 - 関口 吉造
 - 丹橋 由松
 - 水野 八郎
 - 馬場 一衛
 - 滝田 正雄
 - 茂木 秋広
 - 新井 品吉
 - 武政 定一
 - 野沢 宗一
 - 松本 明治
 - 吉田 竹次郎
 - 井上 啓一郎
- 委員 員
- 吉田 八十市
 - 新井 善次郎
 - 反町 六郎
 - 松本 郷三
 - 馬場 茂雄
 - 馬場 幹一
 - 木村 豊吉
 - 野沢 俊一
 - 富岡 重治
 - 柴崎 虎郎
 - 小久保 好市
 - 小柴 保

しゆん工予定は昭和三十七年二月末日。今後建築委員会の絶大な御骨折りと村民皆様の御協力を心からお願いたします。建築計画の大要は次のとおり。

- 1 着工
- 2 昭和三十六年十月一日
- 3 建築坪数 二七三坪
- 4 建築構造 鉄骨作り一部鉄筋コンクリート
- 5 建築総経費 一千九百万円
- 6 請負者 東京都九段四丁目 株式会社 中野組
- 7 設計者 大川光英氏

建築委員は輪番制により責任監督の任にあたる。

印鑑登録及び印鑑証明事務は皆さんに最も関係の深い重大な村の固有事務の一つであります。近年人口の移動、商工業の発展などに伴い内容的に複雑な問題を発生させる傾向にあります。そのため、簡素な手続!! 証明の正確!! を期するため左記により今後は届出をして下さい。

季節の窓

天高く馬肥ゆる 暮しよい季節です。寒くも前に色々生活にプランを立てて準備しましょう。

また仕事をききわくかたづけ、秋の夜長に読書を楽しみましょう。

衣：十月はセーターの季節。ふたん着にセーターとスカートは組み合わせ易く楽しく楽に過ごさうとすく日暮れ

印鑑登録及び印鑑証明

者以外であれば印鑑の登録をすることができません。但し登録する印鑑は本人が出頭の上届出をして下さい。

印鑑の登録、改印又は紛失等による変更申請の場合は保証人一人以上必要です。

入手不便な農家の生活も計画的に秋の準備期にそなえておきましょう。

△果物も豊富になりました。リンゴ、ブドウ、カキも少ししたところ、秋の味覚がしのべられます。

△魚介類では、スルメイカ、サトイモ、特に大根、ニラ、サトイモ、特に大根、ニラが豊富です。季節の野菜、くだもの、魚類等、ふんたんにとりましょう。

住：秋の夜ながを読書や手仕事に過ごすには、まず電燈を明るくすること。カサがよれていたり、目から光源までが離れたり、そんなささいなことが原因で下り目や疲れの原因になるものです。△十月も末になると、山の初雪のたまりもちらほら、暖房器具類も全部取り出して準備しておきましょう。

◎健康管理 上着の調節は感じからだけでは、ちよつと温度計をみてからの習慣を。ここにお年寄りや子供は秋冷えに敏感です。しかし子供に厚着をさせる冬になつて抵抗力を失いますからご注意ください。△幼児のある家庭には、百日ぜき、インフルエンザの予防注射をお忘れなく。注射してから免疫のできるまでに一ヶ月はかかりまうから、冬の流行期にそなえてお早め。

人間は努力しているかぎり、間違いない。おこすものだ。

役場費において二一%あり皆様方を代表していろいろ村作りの計画審議実行するためにつかわれました。警察消防費で皆様の財産を火災その他不時の災害から守るために五・八%、産業経費で計画的に所得をふやすために六・二%、土木費に於いて道路、橋などをよくし保健衛生費で一・八%、社会及び労働施設費で生活に困る方、年寄、子供を面倒を見る等沢山の仕事をさせて頂きました。従って歳入歳出差引残額九〇三万円が翌年度へ繰越される見込です。この報告は去る十月二日村議会の認定に付され承認されましたのでお知らせします。

季節の窓

天高く馬肥ゆる 暮しよい季節です。寒くも前に色々生活にプランを立てて準備しましょう。

また仕事をききわくかたづけ、秋の夜長に読書を楽しみましょう。

衣：十月はセーターの季節。ふたん着にセーターとスカートは組み合わせ易く楽しく楽に過ごさうとすく日暮れ

印鑑登録及び印鑑証明

者以外であれば印鑑の登録をすることができません。但し登録する印鑑は本人が出頭の上届出をして下さい。

印鑑の登録、改印又は紛失等による変更申請の場合は保証人一人以上必要です。

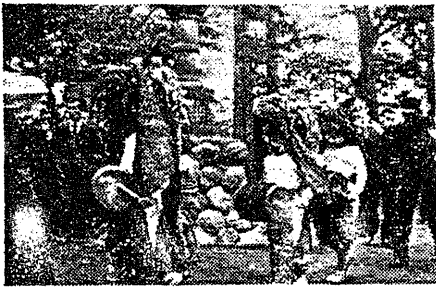
入手不便な農家の生活も計画的に秋の準備期にそなえておきましょう。

△果物も豊富になりました。リンゴ、ブドウ、カキも少ししたところ、秋の味覚がしのべられます。

△魚介類では、スルメイカ、サトイモ、特に大根、ニラ、サトイモ、特に大根、ニラが豊富です。季節の野菜、くだもの、魚類等、ふんたんにとりましょう。

住：秋の夜ながを読書や手仕事に過ごすには、まず電燈を明るくすること。カサがよれていたり、目から光源までが離れたり、そんなささいなことが原因で下り目や疲れの原因になるものです。△十月も末になると、山の初雪のたまりもちらほら、暖房器具類も全部取り出して準備しておきましょう。

◎健康管理 上着の調節は感じからだけでは、ちよつと温度計をみてからの習慣を。ここにお年寄りや子供は秋冷えに敏感です。しかし子供に厚着をさせる冬になつて抵抗力を失いますからご注意ください。△幼児のある家庭には、百日ぜき、インフルエンザの予防注射をお忘れなく。注射してから免疫のできるまでに一ヶ月はかかりまうから、冬の流行期にそなえてお早め。



郷土芸術

獅子舞

文化財を大別すると有形文化財、無形文化財とありますが、本村には有形文化財として古墳、板碑等他に見られないもの

無形文化財としてはあまり多くはありませんが、押切、須賀広の獅子舞は特筆すべきものであります。左に押切の獅子舞の大様を御参考までに記して見ましょう。毎年十月十四日の前夜祭として奉納する獅子舞はほとんど一六巻巻のように美しく、古色豊かに自ら神の心に通ずるような気がします。神主を先頭に棒使い(娘四人)花笠ササラ(男子四人)おかめ、ひょうふく、雄獅子、雌獅子、法眼獅子、笛吹、歌うたい等、先ず神前の舞場をまわり、それより六庭という

方がいいこととはわかるけども、組合員がまだそこまできていないんじゃないかな、それに経営担当者を選ぶこともむずかしいし……二、三年先の方が」とそれをだまされて聞いていたのは、「この間、ある組合の幹部がこういっていたよ、「どうせ合併するのならば、一村一農協のような小さい考え方でなく、大里郡一組合がまとまった方がいいよ、ずっと理想的な経営ができる」というたが、私はその案が

盛りの崇敬者で十回、二十回の盛況を呈するのであります。そもそもこれが由来をたづねれば、大阪落城の若武者が獅子舞に交じて関東へ下りこの地にはじめたのが発祥だといわれています。又一説には、荒川大洪水の時流れて来た「重箱獅子」を拾い上げ御神体として崇敬、早天のとき等荒川の水中で舞を舞うと忽ちにして雨降るの靈顯ありしか。後年獅子舞のよって生じた由来とも云われている。こうして、昔から伝わって来た郷土芸術は大切に温存し古きをたづねるよすがとしたいものであります。特に本村唯一の郷土芸術なる故、江南村文化財として長く後世に残したいと切に望むものであります。

農協合併のことは、すでに数年前からいわれたきた問題ですが、農村経済を代表する唯一の団体だけに、賛否両論があったようです。しかし、時代のうつり交りをはげしく、所得倍増計画、農業近代化計画などと、新しい政策がつぎつぎと打ちだされ、どの産業も新しい方向にスピードで走り出しております。こうした中において、農民は自から立ちあがり、唯一の手綱である農協を強化して、倍増列車に乗りおくれぬようにしなければならぬと云っても云い過ぎではないでしょう。

Aは、「そりゃあ、小さいより大きい方がいいさ、小資本の農協が合併されれば、資本金はもうろん、貯金も倍加されるから、近代化資金をはじめ、その他の貸出し金についても組合員の必要だけ借りられるし、また、米、麦、蕎麥などの取扱数量も増加できるから農協の力は数倍になる。一日も早く合併する方がいい。」と賛成論

農協合併あれこれ

「この間、ある組合の幹部がこういっていたよ、「どうせ合併するのならば、一村一農協のような小さい考え方でなく、大里郡一組合がまとまった方がいいよ、ずっと理想的な経営ができる」というたが、私はその案が

いいと思う……。結局三人とも合併することには賛成のようでした。そこで江南村では、県や上級団体のすすめにしたがい、村長を中心に、農協合併推進協議会をつくり、第一回会合を行ないました。研究し、相談に相談をかかぬて、一番良い方法を考え、その必要性や合併後のあり方などを、部落常会などによってみなさんによく理解していただき、できるだけ早い時期に、合併にふみかざる必要があると思われまます。これこそ自主的な農協の設立であり、利用者である組合員に対する最大の奉仕ではないでしょうか。

老人共通の場を

一現代の老人 戦前の家族制度のもとでは両親(老人)はその家を継ぐ子どもによって養われることが常識であり、第一回会合を行ないました。研究し、相談に相談をかかぬて、一番良い方法を考え、その必要性や合併後のあり方などを、部落常会などによってみなさんによく理解していただき、できるだけ早い時期に、合併にふみかざる必要があると思われまます。これこそ自主的な農協の設立であり、利用者である組合員に対する最大の奉仕ではないでしょうか。

家庭不和、嫁と姑の争い等戦前の不和とはおむむきを異にしている。いまの老人は一般的に見て希望少なく不安の多い生活をしている。それは老人に限ったことではなく、現代は老若を問わず不安定な生活にあるといえようが特に現代社会は制度上から見ても老人に對し尊敬の念がうすいといえよう。老人は自尊心が強く貧困と孤独に苦しんでいても援助を乞うことを深きよしとしない。若い頃立派な生活をしてきた老人はしだいに家に引きこもり社会から消えて行くように姿をかくそうとする者さえある。

老人クラブの目的 老人共通な孤独状態は心の働きに種々の障害をおこし人生観を暗くしめじめなものにしてしまっている。そこでそのような状態にともすればなりがちな老人達が定期的に一定の集会所にお互に顔を合せ古い友達や、若い者とも語り合うことにより新しい友を見出し相互に豊かな体験を思い出を語り合い孤独感を解消し明るい積極的な人生を老後の暮しの中に発見することができたなら老人クラブの真の意義が達成されるわけである。各地に老人クラブの結成が見られ老人の

福祉を増進すると共に家庭を明るくし幸福な生活が営まれるよう努力がはらわれている。本村社会福祉協議会においても各位の御理解と御協力による結成を心から念願してやまない。 1 老人共通のさびしさの追放 2 老人を一そう外出させるようにし 3 温かに歓迎の心をもつて互に向い合い 4 老人同志が会合し共に趣味や出来ごとを話し合い 5 自己の知識を啓発し合い 6 若い人達と会い理解し合う ことなど一応の目的として結成したい。

公報ごよみ



- 1日 法の日
- 法の支配による世界を實現しようとする目的で取られた赤い羽根共同運動開始(10月・12月)
- 新開通(簡易保険通関(7日現在))
- 道庁建設(10日現在)
- 国民年金制度普及月間・郵便貯金増進運動(10月)
- 9日 国際文通週間
- 10日 目の愛護デー
- 11日 秋の全国交通安全運動(20日まで)
- 14日 鉄道記念日
- 15日 国土美化デー
- 17日 貯蓄の日
- 20日 学生の日

少年期から青年期にうつる時代の後半には、身長、体重、臟腑、骨格などの成長発達のため、タンパク質を充分に必要とする。タンパク質は腸腸の消化液や酵素で三十九種類の

アミノ酸に分解され吸収されてゆく。これらのアミノ酸は八種類あって必須アミノ酸と呼ばれている。牛乳や肉、タマゴ、魚が栄養によいとされているのもこの必須アミノ酸が豊富に配合されているからである。

埼玉県警察官 埼玉県では、次のとおり、明年四月に採用する警察官の募集を行なう予定です。 ◎採用予定人員 約二〇名 ◎受験資格 1 昭和二十五年二月二日から昭和二十七年四月一日、高等学卒業。明年三月卒業見込みの者は昭和二十九年四月一日までに生まれた男子 2 學歷は問いませんが、高等学校卒業程度の学力が必要です。 3 体格 身長 一六二種以上 胸囲 身長のおおむね半以上 視力 両眼とも視力が〇・六以上で、色盲でないこと。但し、矯正視力が一・〇以上の者は矯正視力〇・一以上 ◎受付期間・場所 十月二日から十月十七日まで 警察本部警察課又は各警察署



スポット

◎体をつくるアミノ酸 少年期から青年期にうつる時代の後半には、身長、体重、臟腑、骨格などの成長発達のため、タンパク質を充分に必要とする。タンパク質は腸腸の消化液や酵素で三十九種類の