



広報

こうなん

91, 3

No.

217



—— 明日に生きるこの一票 ——

定員が22名から20名になって初めての町議選、身近な選挙だけに有権者の関心も高く、朝早くから多くの方がそれぞれの思いをこめて投票していました。

今月の特集・町議会議員選挙結果

編集発行 平成3年3月1日 江南町役場(☎0485-36-1521)

発行人 江南町長 柴田 忠雄



きじまるくん

生かす町民の代表者 20名を紹介

任期満了に伴う町議会議員一般選挙が二月十二日に告示され、十七日に町内五カ所の投票所で行った投票が行われ、新人七名を含む二十三名が立候補し、選挙戦が繰り広げられ町内全域が選挙一色の五日間でした。今後四年間、町民の代表として町政を担う二十名の新議員が当選しましたので紹介します。(敬称略・届出順)



持田 知 丈



小 沢 孝 平



折 川 高 一



尾 島 茂



開票作業 開票・作業

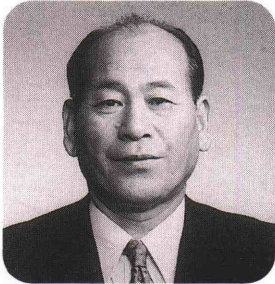
町議選候補者別得票数 (届出順・敬称略)

受付番号	当落	候補者名	住 所	年齢	党 派	新・現元の別	得票数
1	当	小 沢 孝 平	三本760	64	無 所 属	現	231
2	当	持田知 丈	押切325	63	無 所 属	現	419
3	当	尾 島 茂	板井650-2	38	日本共産党	新	299
4	当	折 川 高 一	御正新田1067-2	71	無 所 属	現	355
5	当	折原義 助	野原368	64	無 所 属	現	172
6	当	飯 嶋 敏 宏	塩1022-1	50	無 所 属	元	358
7	当	寺 山 孝 作	板井489	52	無 所 属	現	226
8	当	篠崎長 司	成沢506-2	65	無 所 属	現	248
9	当	吉 沢 淳 次	須賀広566	60	無 所 属	新	342
10	当	柴 芳 夫	柴153	70	無 所 属	現	255
11	当	柴 田 清 次	御正新田481-2	43	無 所 属	現	370.580
12	当	岡 田 政 秋	野原404	61	無 所 属	新	406
13	当	井上勝 義	小江川1544	64	無 所 属	新	510
14	当	杉 田 彌 平	小江川894	69	無 所 属	現	404
15	当	鎌 塚 義 一	樋春120-1	66	無 所 属	現	317
16	次	吉野金 一郎	板井715	70	無 所 属	現	193
17	当	中村てる 子	小江川995-2	41	無 所 属	新	88
18	当	富 田 利 夫	千代370-2	46	公 明 党	新	391
19	当	柴 田 守 次	上新田150	61	無 所 属	現	267.419
20	当	福 田 清	成沢473-1	64	無 所 属	現	264
21	当	福 島 明	樋春972	66	無 所 属	現	259
22	当	篠 田 正 勝	三本1440-3	55	無 所 属	現	413
23	当	三 田 清 一	板井1611	42	無 所 属	新	380

◎投票区・投票率

投票区	投票者数			投票率
	男	女	計	
1	535	584	1,119	92.33
2	665	750	1,415	91.70
3	620	699	1,319	90.90
4	783	830	1,613	86.67
5	872	878	1,750	79.73
合計	3,475	3,741	7,216	87.34

地域の声を町政に 新議会議員



吉沢 淳次



篠崎 長司



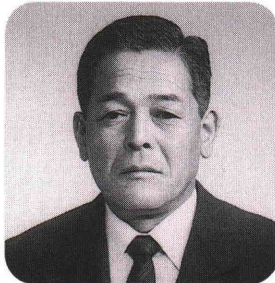
寺山 孝作



飯嵐 敏宏



井上 勝義



岡田 政秋



柴田 清次



柴 芳夫



柴田 守次



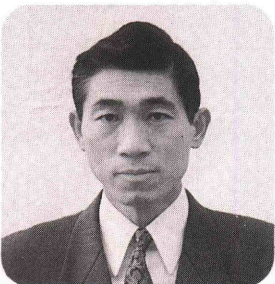
富田 利夫



鎌塚 義一



杉田 彌平



三田 清一



篠田 正勝



福島 明



福田 清

春の全国火災予防運動 (三月一日〜七日)

日ごろの心がけで火災は防げる

「春の全国火災予防運動」が、三月一日から七日まで実施されます。この時期、消防署では消防訓練をはじめ、さまざまな行事が行われます。これらの行事に積極的に参加し、日ごろ忘れがちな火災の恐ろしさを、改めて思い起こしましょう。また、火災を出さないために何をすればよいのか、この機会に家族会議を開いて話し合ってみてはいかがでしょうか。

今年の防火標語は「まず消そう 火への鈍感 無関心」です。



行われた、三分団による一斉放水

冬から春先にかけてが、一年を通じて火災が最も多いのをご存じですか。この時期は空気が乾燥し、強風が続くなど、火災が発生しやすい条件がそろっています。それだけに、ちょっとした火への不注意が、大きな火災につながります。

熊谷地区消防組合管内に発生した火災件数(資料参照)は八十四件、損害額は四億三千五百十三万円、火災による死者は四人です。

原因別火災発生件数 (資料Ⅱ)

出火原因	件数
放火及び放火の疑い	19
たき火	10
ガスストーブ	8
たばこ	3
火遊び	3
ライター	3
石油ストーブ	2
その他	36
合計	84

平成2年 市町村別火災発生状況 (資料Ⅰ)

市町村別	火災発生件数							死傷者数	
	建物			林野	車両	その他	合計	死者	負傷者
	全焼	半焼	部分焼						
江南町	0	1	2	0	3	0	6	0	0
熊谷市	12	5	31	0	7	9	64	2	8
妻沼町	2	1	4	0	0	1	8	0	0
大里村	2	0	2	0	0	2	6	2	3
合計	16	7	39	0	10	12	84	4	11

平成元年・2年 江南町火災発生状況 (資料Ⅲ)

区 分 年 別	火災発生件数					焼損面積		死者傷者数		損害額(千円)			
	建物	林野	車両	その他	合計	建物 (㎡)	林野 (a)	死者	負傷者	建物	収容物	その他	合計
平成元年	1			1	2	138				6,090		108	6,198
〃2年	3		3		6	28				2,534	270	604	3,408

火災原因(資料Ⅱ)では放火及び放火の疑い、たき火、ガスストーブ、たばこなどが上位を占めています。これらの火災原因は、忘れたり、消したはず、燃えさしなどで、みなさんの注意と努力で十分防げるものばかりがほとんど



昨年の11月に

です。

また、町内における火災発生状況(資料Ⅲ)によると、火災件数は平成二年には六件、半焼一件、部分焼二件二十八平方メートル、損害額は三百四十万八千円で、車両火災が三件でした。

一瞬のうちですべてを灰にしてしまう恐ろしい火災から、尊い人命と貴重な財産を守るためにも、各家庭や、職場において火災の発生防止に努めてください。

知っておきたい

七つのポイント

家庭から火事を出さないようにするには、どのような点に気をつければよいのでしょうか。

火の用心を兼ねた七つのポイントをまとめてみました。



○寝たばこやたばこの投げ捨てをしない。

火災の一〇％は、たばこが原因です。寝たばこをしていて火種が布団に落ち、火災になるのが最も多いケースです。寝たばこは、絶対やめてください。さらに万一に備えて、

防災寝具などの使用をお勧めします。

また、路上でのたばこの投げ捨ても火災の原因になりやすいので、灰皿がない場所での喫煙はやめましょう。

○子供には、マッチやライターで遊ばせない。

マッチやライターは、子供

の目に触れない所に置くようにしましょう。火の恐ろしさを、子供に教えておくことも大切です。

○風の強いときは、たき火をしない

たき火をするときは水を用意し、火が消えるまでそばを離れてはいけません。たき火が終わったら、水をかけて消しましょう。そして、たき火の跡をいま一度確認することも忘れずに。

○天ぶらを揚げるときは、その場を離れない

こんろ火災の多くは、天ぶら油によるものです。もし、天ぶらを揚げているときにその場を離れるときは、必ず火を消してからにしましょう。また、家庭用消火器を、台所にぜひ一本備えてください。

○家のまわりに、燃えやすいものを置かない

放火や放火の疑いによる火災が、年々増えています。放火されるのは深夜、人目につかない時間帯がほとんどです。家のまわりに燃えやすいものを置かないようにするなど、放火されない「環境づくり」

●車両火災
禁煙車両では、絶対にたばこを吸うのはやめましょう。また、危険物の車両への持ち込みも、禁止されています。ルールを守って、火災をださないようにしましょう。

●林野火災
春も間近になり、野山へハイキングに行く機会も多くなると危険です。ストーブを離しておきましょう。また、ストープの上に洗濯物を干すのも危険ですので、やめてください。

ルールを守って防火対策

「春の全国火災予防運動」では、車両火災および林野火災の予防運動も、併せて実施されます。つぎのことを守って、火災を防ぎましょう。

- ① 枯れ草などのある危険な場所では、たき火をしない。
- ② 強風のときや乾燥しているときは、たき火や火入れをしない。
- ③ たき火の場所を離れるときは、完全に消火する。
- ④ たばこの吸いがらは必ず消す。
- ⑤ 車から、たばこの吸いながら投げ捨てない。
- ⑥ 火入れの許可を、必ず受ける。家族や地域を炎の魔手から守るためにも、まず火の元をしつかりと確認しましょう。

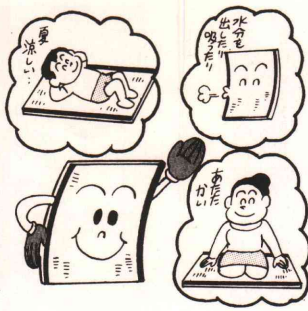
日本の暮らしに適した畳の機能

畳の良さを見直そう

もし、ハイハイできるようななった赤ちゃんがいたら、あなただけこの部屋で遊ばせたいと思いませんか。

ベビーベッドでは狭すぎます。カーペットは、ごみやほこりなどがたまりやすく、木の床は固いのが気になります。その点、畳の部屋は掃除などが簡単につき、清潔さが保て、床が柔らかく、赤ちゃんを安心して遊ばせておける最適の環境といえるでしょう。

畳は日本人が発明した、世界に誇れる床材です。最近住宅環境の洋風化などに伴い、畳の需要が減っていますが、夏は高



温・多湿で冬は寒い、日本の気候風土に適応した畳の良さをも一度見直してみませんか。

●適度な弾力性

畳床に秘密がある

わんぱく盛りの子供が畳の上で相撲を取ってもケガをせず、まくら一つで昼寝をしても、さほど疲れないのはなぜでしょう。畳の中身である畳床は、厚さ四十センチほどに積んだワラを五センチほどにギュッと圧縮して作ります。これが、柔らかすぎず固すぎない、畳の適度な弾力性の秘密です。

●夏涼しく、冬温かい

断熱材の役目をする

蒸し暑い夏も、畳の表面はひんやりと冷たく、肌に心地良く感じられます。一方、寒い冬は金属やタイルのように冷えきらず、温かく感じられます。これは、畳が熱を伝えにくい材料で作られているからです。

また、畳表のイグサはもちろ

ん、中に使われているワラもスポンジ状になっているため、外からの暑さ、寒さをさえぎる断熱材の役目も果たしてくれます。

●優れた吸・放湿性

呼吸して湿度を調節

ワラなどでできている畳は、多孔質で多くの空気を含むと同時に、空気中の水分を吸ったりはき出したりして、部屋の湿度をコントロールする働きをしています。

一畳当たり、五百ccの水分を吸収できるといわれる畳は、湿度の高い日本の住宅には、なくてはならない存在といえるでしょう。

●畳部屋は多目的ルーム

自在に使える良さがあ

畳部屋は、住む人のライフスタイルに合わせて多目的に使えるメリットをもっています。

食卓を出せばダイニング・ルームに、それを片づければ居間とか子供部屋、ふとんを敷けば寝室にと早変わりします。豊かさゆとりを求める時代にあつて、日本の風土に適応し、自在に使える畳部屋の良さをもう一度見直し、積極的に活用していきたいものです。

暮らしのワポイント

魚を真つ黒焦げにしたり、網に焦げつかせたりしては、せっかくの魚料理も台無し。おいしく上手に焼き上げるには、いくつかのコツがあります。

魚の上手な焼き方

まず魚焼き網を、魚を焼く前に十分に熱しておくことが大切です。網をよく熱したら、サラダ油を塗ります。これをして、魚を裏返すときに、皮や身が網にくっつき、はがしづらくなります。

魚を焼く場合は遠火の強火で、盛りつけるときに「表になる側」から焼きます。魚の表と裏ですが、お皿に盛りつける際、頭が左側に、腹部が手前になるのが魚の「表側」です。切り身の場合も、背中側が向こうに腹部を手前に盛りつけます。

表を焼き、裏返して焼くと、後から焼いたほうに油がにじみ出ます。これを逆にしますと、表になる側に油がにじみ出て、見た目に汚らしくなります。また裏返すときは、表側を十分に色よく焼いてからでないとい

焼く前に網を熱する

くなりません。

崩れます。裏返してからは、ゆつくり時間をかけて、なかなだ火が通るように焼きます。「魚は一返し」と昔からいわれていますが、何度も焼き返していると身は崩れるし、表面の油が燃えて汚くなるので注意してください。

尾頭つきの魚の尾ひれや背ひれは、焼き焦がして落としてしまいがちです。焼く前に尾ひれや背ひれに塩をたつぶりともみ込み、大根の切れ端やキャベツのしんなどをひれの下に入れ、火の当たりを弱くすると、焼き焦がす心配がありません。また、竹くしで魚の表面にいくつか穴を開けてから焼くと、空気が穴から抜けて皮がふくらまな



●子供の交通事故防止

習慣になるまで

何度もルールを教える

寒かった冬も過ぎ、屋外で元気に遊ぶ子供たちの姿があちこちにみられます。また、幼稚園や小学校の入園・入学で、子供たちの行動範囲もグンと広がります。

こういったことからこの時期、子供の交通事故の多発が心配されます。親もドライバーも、次に挙げる子供の交通事故の特徴や行動特性について正しく理解し、子供を悲惨な交通事故から守りましょう。

子供の交通事故の特徴

①子供の交通事故の原因の大半は、道路への「飛び出し」と「車



の直前直後の横断」によるものです。

②事故が多いのは、午後二時から六時までの時間帯です。

③自宅から事故発生地までの距離をみると、ほとんどが自宅から五百メートル以内で発生しています。

子供の行動特性

①一つのことには注意が向くと、まわりのものが目に入らなくなるものです。ボールが道路へ転がっていったり、道路の向こう側にいるお母さんを見つげたりすると、急に道路へ飛び出したりします。

②物事を単純にしか理解できません。例えば、手を挙げさえすれば車は必ず止まってくれるものと思ひ込み、車の停止を確認しないまま道路を渡り出します。

③何かうれいことがあると、うきうきして落ち着きがなくなり、反対に、しかられたりすると、そのことで頭がいっぱいになり、まわりのことを考えられなくなります。

④「あぶないよ」とか「気を付けて」というような抽象的な言葉だけでは理解できません。

⑤信号を無視して道路を横断する大人を見たりすると、子供はすぐにマネをするものです。

⑥いつも通る道路では交通ルールを守ることができても、別の道路でそれを応用して守ることはなかなかできません。

子供の遊び場所の近くはスピードを落として運転

このように、子供は心身ともに未熟で、考え方や行動も大人とは異なっている面があります。

以上のような子供の特性を踏まえたうえで、保護者、特にお母さんにお願います。子供に交通安全の基本的なルールを教えるときは、ふだん子供が利用する道路などで、具体的に、習慣になるまで何度も繰り返し教えるようにしてください。

また、ドライバーの方にもお願いします。子供がいつ飛び出してくるかわからない……このことを十分認識し、裏通りや公園など、子供の遊び場所の近くを通るときは特にスピードを落とすなど、注意して運転してください。

特別障害手当等

◎特別障害者手当

所得保障のいっかんとして、障害者の自立生活の基盤を確立するために創設された制度です。

▼対象者

二十歳以上であって、精神または身体の重度の障害によって日常生活において常時特別の介護を要する状態にある人です。ただし施設に入所中の人が及び継続して三ヶ月をこえて病院などに入院している人は除きます。

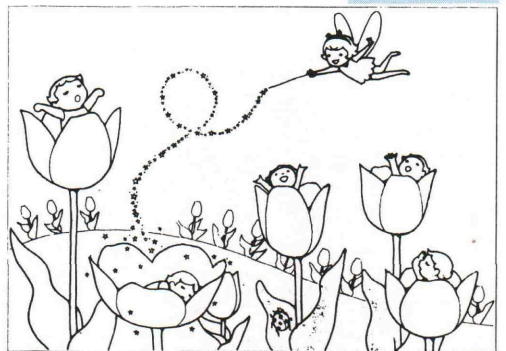
◎障害児福祉手当

重度障害児に対する福祉の措置のいっかんとして実施する制度です。

▼対象者

二十歳未満であって、身体障害者手帳の一級及び二級の一部の人、療育手帳(A)(みどりの手帳)の人です。ただし、障害を支給事由とする年金を受給している人及び施設に入所中の人は除きます。

またこれらの手当は、在宅重度心身障害者手当を受けている人には支給されません。詳しくは、役場住民課福祉係 ☎三六一一五二一内線三四までお問い合わせください。



スポーツコーナー

埼玉駅伝

第五十八回埼玉県駅伝競走大会が一月二十日、川本町（上尾陸上競技場コース（41・7km））で行われ、江南町青年団チームが出場し、青年団の部でみごと五位入賞をはたしました。

出場選手と記録はつぎのとおりです。

一区（10・6 km）	佐々木教之	36分34秒
二区（6・8 km）	榎本 照夫	25分44秒
三区（6・2 km）	鈴木 恭介	26分02秒
四区（3・1 km）	大島 克己	10分39秒
五区（8・7 km）	内田 努	30分02秒
六区（6・3 km）	神谷 友一	23分08秒



五位入賞 江南町 青年団

第二回読売杯大里郡市スポーツ少年団駅伝大会が一月二十七日、北小学校前の田園コースで行われました。

この大会は、大里郡市スポーツ少年団軟式野球連絡協議会に加盟しているチームで、スポーツ少年団の交流と冬の強化策を目的に開かれているもの。今回は三十二チームが参加し、江南ファイターズAチームが九位になりました。また同Bチームも三位になり

スキー教室

二月三日、町民スキー教室が群馬県武尊オリンピックピアスキー場で開催されました。当日はバス二台で朝早くから出発、初めて参加する人も基本をおぼえ、午後には堂々と滑っていました。

天候にもめぐまれ絶好のスキー日和りに、家族や友だちと楽しそうに滑る姿は印象的でした。



スポーツ少年団駅伝

元気いっぱい走る少年たちに皆さんの声援と拍手がおくられました。

上位の結果はつぎのとおりです。

- 一位 大里野球スポ少A
- 二位 川本北小野球スポ少A
- 三位 寄居ビクトリーズA
- 四位 川本南小野球スポ少A
- 五位 折原イーグルスA
- 六位 岡部野球スポ少A
- 七位 オブスマクラブA
- 八位 妻沼町スラッガーズA
- 九位 江南ファイターズA
- 十位 中町ジュニアスポ少A
- 三位 江南ファイターズB

今月のスポーツ

三日 町民ゲートボール大会
（運動公園）
二月三日、柔道教室
三月十六日（江南中柔道場）



区画整理だより

●区画整理の必要性

町では、昭和四十五年に都市計画法に基づき線引きをし、市街化区域と市街化調整区域にわかれしました。市街化区域につきましては、都市の健全な発展と秩序ある整備をはかる地域です。今後このままミニ開発によるスプロール化（虫食い状態）がますます進むことが予想されますので町では、住民参加による二十一世紀に向けてのまちづくりのため、区画整理事業を推進しております。

●減歩プログラム

この事業を進めるにあたり、必要不可欠になるのが減歩です。仮に道路にかかる土地を買収することになりますと、特定の地権者だけに負担がかかり均衡を欠き事業完了までには、長い期間がかかります。

また、道路に家屋がかかる

場合には、あらたに土地を求めて越していかなければならない事もあります。区画整理事業では、道路や公園の用地を、皆さんより少しづつ出し合っていたいただき用地を減歩で確保しますので、買取方式と違い期間がかかりませんし、道路計画にかかっても、換地でもらえますので、あらたに土地を探する必要もありません。限られた人たちだけの負担ではなく全体の負担ですので、平等性からしても、区画整理事業は最も優れた方法といえます。

なお、土地面積の合計が五十坪以下の人は減歩がかりません。また、五十坪から百坪までは緩和されます。

●清算金について

事業の最終年度に換地処分がされますと、清算金が算出されます。

江南町江南中央第一土地区画整理組合（役場周辺二十九・七ヘクタール）では、本年に清算金が算出される予定です。この清算金は換地の不均衡を是正するためのもので、事業費にあてられるものではなく地権者の皆さんの中でのやりとりとなります。実際の額は、江南中央第一土地区画整理組合で算出されるものが参考になると思います。

町では、今後地権者と合意

形成をはかりながら仮同意書の取りまとめを行い、早期事業化を目指していきます。

■問合せは、役場建設課まで
☎三六一一五二一内線二二八



押切橋開通記念

イベントの

お知らせ

埼玉が誕生して百二十年目のこの年に、戦後県内で百二十番目に誕生する長大橋（百メートル以上）の押切橋開通記念イベントが開催されます。押切橋は、全長約千四百メートルと、県内では最長となります。この橋の上で、一日楽しんで過ごしてみませんか。

●日時 三月十日(日) 午前九時三十分

●場所 新押切橋

●イベントの内容

○橋上マラソン大会 ○橋上ウォーキング ○小・中学生による写生会 (三月二十日までに各学校担任の先生へ提出)

●問合せ

江南町役場建設課

☎三六一一五二一 内線228

●イベントの主旨

イベントを通して、人々の生活と共にある道路に親近感を持ってもらい、また、お互いのコミュニケーションをはかる。



※新押切橋の開通に伴い、長く愛されてきました旧押切橋は、交通止めとなり取り壊しとなります。

ふるさと再発見

地名は語る

「上新田」

第9話

上新田は町の北西に位置し、川本町大字本田と接しています。江戸時代以来、三本・押切の大字でしたが昭和五十二年大字上新田となりました。

地名は「上」と「新田」の合成で、「上」は方角を意味する形容詞となっています。当時の方向感覚は、天皇の住む京都が日本国内の中心で上方と呼ばれました。

つまり、京都に近い方を上、遠い方を下とします。東国では西を上、東を下とし、西国では逆となります。前後は南を前に、北を後としています。このように方角を示す意味が付け加えられているとき、どの場所（地名を付けた人の住む所など）が中心なのか推定できる場合があります。「新田」は、新たに開墾された土地のことですから、三本・押切より西に拓けた耕地を呼んだこととなります。

前回も紹介したとおり、江南町には、戦国時代末に土着

した武士の家系を伝える旧家があります。とくに徳川氏の関東入国後は、関東郡代伊奈忠次により旧武田家の家臣団が荒川周辺に知行地を与えられ、村の開発の先頭に立つ有力者に成長していきます。彼らは新たな新田開発を進め、産業を盛んにしたのです。伊奈氏は江戸幕府の農政官として、多くの新田開発

・河川の治水工事を完成させています。江南周辺では、大里―久下間の荒川流路付け替えという工事をを行いました。伊奈氏に恩恵を受けた、旧武田家臣団はこれらの工事に積極的に協力していることが伊奈家文書からわかります。伊奈氏の事業の成功はこのよう

な人づくりに負うところが大きいのではないのでしょうか。

諏訪神社は以前、柴田家の氏神で同家の鬼門（良寅―北東の方向）を鎮る方角に建つ神社です。武田氏の信奉した信濃の諏訪大社を勧請しています。本殿は町の文化財に指定され、これを飾る彫刻には武田家が滅亡し流浪のはて、土着するまでを表現したと伝えられています（写真）。毎年、秋の祭礼に屋台囃子の音色が、上新田の家並をめぐるといいます。



こうなん

俳句会 21

野地蔵の前で止まりし焼野かな
岡部 正次

野火飛んで思はぬことになり
瀬山 芳久

姉さんかぶりも中に混りて野
吉沢 猪祐

焼く火ふつとふつとよみが
宅森 清次

野火消へてはしやぎし子等の
佐藤慎治郎

焼火中鎮守の森も淡く見ゆ
小島 孫一

火が風を風が火を呼ぶ野焼き
古屋 まつ

風に乗る野焼きの煙り村包む
佐藤 花枝

節分や生きる証しの豆の数
新井トモ子

寒夕焼一氣に闇に呑まれけり
井上 道子

畦を焼く浅間おろしに背を向
長谷川津千代

畦焼きて作付けの夢膨らみ来
沢田乃美子

初観音遠まなざしに見つめられ
松本 とよ

畦焼きの匂ひまといて夕餉かな
新井 加津

畦焼けば小虫一途にさからいぬ
橋本 和子

ちらほらと炎の踊る野焼かな
笠原 ひさ

曇り日の野焼の匂い背負い来る
笠原 久枝

白粥になづなの香り嬉しくて
中島 文恵

蜂の巣を囲み庭師の昼下がり
新沢 直江

畦焼きて豊作祈る夫婦かな
小原原その子

野焼見て懐しい詩口づさむ
飯塚 洋子

身にひそむ痛みに耐へて冬の
小泉 美津

旅 軽トラで麦踏みをする若さかな
市川マツエ

畦を焼く焰に風の生れけり
新井 政男



ぼしゅう

再就職を希望する 女性のための講座 ワープロ・実務簿記講習

■日 時

平成3年4月15日～5月31日
のうちの21日間
9時30分～15時30分

■場 所

熊谷婦人就業センター技術講習室及び熊谷会館会議室

■内 容

ワープロ

4月15日～26日毎週月～金
実務簿記

5月8日～31日毎週月・水・金

■応募方法

4月5日(金)までに直接援助センターに来庁の上、申込書に記入し提出

■応募資格

受講後、就業を希望する初心者で、全日程出席可能な女性

■募集人員

24人(申込多数の場合は選考)

■費 用

受講料は無料ですが、教材費実費負担

■問 合 せ

熊谷市熊谷861(熊谷地方庁舎3階) ☎23-2816

経理事務(初級)講習

■日 時

平成3年4月10日～6月3日
毎週月・水・金(休日を除く
21日間) 9時30分～15時

■場 所

埼玉県熊谷福祉センター
3階教室

■内 容

日商簿記3級程度

■応募方法

3月25日(月)までに直接援助センターに来庁の上、申込書に記入し提出

■応募資格

受講後、就業を希望する初心者で、全日程出席可能な女性

■募集人員

35人(申込多数の場合は選考)

■費 用

受講料は無料ですが、教材費は実費負担

■問 合 せ

埼玉県熊谷婦人就業援助センター 熊谷市熊谷861(熊谷地方庁舎3階) ☎23-2816

そうだん

行 政 相 談

■日 時

3月26日(火)
午前9時30分～正午まで

■場 所

勤労福祉センター第2研修室

■内 容

行政への不満など

■問 合 せ

役場総務課 内線227

心 配 ご と 相 談

■日 時

3月12日(火)・26日(火)
午前9時30分～正午まで

■場 所

勤労福祉センター第2研修室

■内 容

日常生活での悩みごと

■問 合 せ

町社会福祉協議会 内線252

こころの電話相談

近年、社会生活環境の変化に伴い、県民各層にストレスが増大し精神的健康に関するさまざまな問題が生じている。これらの状況に対し、県民が気軽に心の健康づくりについて相談できるようにと設けられたものです。

■日 時

月曜日～土曜日 午前9時～
午後5時(日曜日、祭日は除く)

■相談内容

- ・社会生活の場(職場、学校、家庭など)におけるストレス、心の悩みなどの相談
 - ・心の健康を保つための相談
 - ・具体的な精神の病気についての相談
 - ・その他(思春期の性・妊娠についての悩みなど)
- 専門の相談員が対応します。また、匿名で相談することができます。

■電話番号

☎048-723-1147

■問 合 せ

埼玉県立精神保健総合センター
☎048-733-1111 内線220.221

そ の 他

郵便局の

国際ボランティア貯金 にご協力を

いま、世界中で1日4万人、年間約1,400万人の子供たちが、栄養不足や感染症で亡くなっています。また、飢饉や紛争などから生命の安全を守るため、国外に流出した難民は1,000万人を越え、多くの人が飢えや病気に苦しんでいます。

そこで、こうした人々に援助の手を差し延べるため、郵政省では、平成3年1月から「国際ボランティア貯金」をスタートいたしました。この貯金は、お申し出により、通常貯金の利子の中から20%をご寄附いただき、民間海外援助団体(NGO)を通じて海外援助に役立てていただくというものです。寄附額は、一人平均約590円(見込み)ですが、この善意で、子供用結核治療薬なら約43日分が買えます。みなさんのご理解、ご協力をお願いします。

■問 合 せ

小原郵便局 ☎36-1438
吉岡郵便局 ☎36-0521