

# 広報 こうなん



消防団出初式

税の申告は正しくお早めに .....	2	3
熊谷税務署からのお知らせ .....		4
交通災害共済会員募集 .....		5
浄化槽をお使いのみなさまへ .....		6
トピックス .....		7
こちら保健師です .....		8
図書館だより .....		9
くらしの情報 .....	10	11
すこやかさん .....		12

2006 February

2

No.397

# 税の申告は正しくお早めに

## 申告期間 2月16日～3月15日



町民税の申告が必要なかた

平成十八年一月一日現在江南町に住所があり、平成十七年中に次のいずれかに該当するかたは申告が必要となります。

- ① 事業（農業・営業等）を行って  
いるかた
- ② 不動産（地代家賃等）・配当・  
利子・雑（公的年金等）所得が  
あったかた
- ③ 給与所得だけで勤務先から給与  
支払報告書の提出のなにかた
- ④ 給与を二ヶ所以上から受給され  
ているかた
- ⑤ 給与所得のほか①や②の所得が  
あったかた
- ⑥ 給与所得で雑損控除や医療費控  
除を受けようとするかた
- ⑦ 平成十八年度の所得証明書や非

課税証明書の必要なかた  
⑧（原則として）申告書の届いたか  
た

ただし、確定申告をしたかた、確定申告の必要なかた、給与所得だけで勤務先から給与支払報告書が町に提出のあったかたは原則として町民税の申告の必要はありません。

昨年の申告内容等をもとに申告書を二月下旬に郵送しますが、郵送されなかったかたでも申告が必要となるかたは申告してください。申告書は税務課窓口へ備え付けてあります。提出された申告書は町民税の算出資料となるほか、国民健康保険税の算出基礎や、所得証明書等の発行、非課税や扶養認定の判定資料となります。

### 確定申告の必要なかた

「事業所得や不動産所得等があるかた」

平成十七年中の所得金額の合計額が基礎控除、扶養控除等の所得控除の合計額を超えるかたは確定申告が必要です。

- 「サラリーマンのかた」
- 年収が二千万円を超えるかた
- 給与所得や退職所得以外の所得金額の合計額が二十万円を超えるかた
- 給与を二ヶ所以上から受給されているかた

しているかた  
申告に必要なもの

- 申告書
- 給与所得のあるかたは源泉徴収票
- 公的年金受給のかたは源泉徴収票
- 事業（農業・営業等）・不動産所得のあるかたは収支内訳書または収支のわかるもの
- 医療費控除を受けるかたは医療費の領収書
- 国民健康保険税・国民年金保険料・介護保険料の支払額
- 生命保険・個人年金保険・損害保険などの控除証明書
- 障害者控除を受けるかたは（扶養者を含む）障害者手帳または、みどりの手帳
- 学生のかたは学生証または在学証明書
- 寄付金控除を受けるかたは県共同募金会・日赤支部・地方公共団体発行の領収書
- 印鑑

確定申告をする必要のないかたでも次のようなかたは確定申告をする  
と源泉徴収された所得税が還付されるかた

- 確定申告すると所得税が還付されるかた
- 確定申告をする必要のないかたでも次のようなかたは確定申告をする  
と源泉徴収された所得税が還付されるかた
- 贈与税の申告・納税は二月一日

ることがあります。

- 住宅ローンを利用してマイホームの取得や増改築をしたかた
- 多額の医療費を支払ったかた
- 災害や盗難にあったかた
- 年の途中で退職し、その後就職しなかったため年末調整を受けなかったかた

申告書は「所得税の確定申告の手引き」を参考にご自分で作成し提出してください。

※今年も還付申告の該当者に限り、二月九日から町においても申告を受け付けております。（土、日は除く）

### 熊谷税務署からのお知らせ

確定申告は「ご自分で正しく作成し提出は郵送でお早め」

確定申告の時期となりました。税務署では、申告納税制度の趣旨から、確定申告書・収支内訳書などの提出書類について「ご自分で作成し郵送等により提出していただく自書申告を推進しております。」

- 税務署での相談及び申告書の受付は二月十六日（木）から三月十五日（水）まで
- 消費税・地方消費税（個人事業者）の申告・納税は三月三十一日（金）まで
- 贈与税の申告・納税は二月一日

## 平成17年分 所得税の還付申告説明会のご案内

\* 説明を受けながらご自分で確定申告書を作成し、提出することができます。

### 1 説明会対象者

給与の支払者が一ヶ所で他に所得がなく、かつ、年末調整の済んでいるかた（源泉徴収税額のあるかた）のうち住宅借入金等特別控除を受けるかた

- \* 上記以外のかたは、原則として受付相談できません。2月16日からの申告相談会場をご利用ください。
- \* 年金の受給者で確定申告の相談・提出するかたは、2月16日からの申告相談会場をご利用ください。

### 2 説明会の日程・会場等

開催月日	説明会場	受付時間等
2月3日(金)	江南町勤労福祉センター 江南町中央1-1	<午前> 受付開始 9:30 説明開始 10:00

《問合せ》 熊谷税務署 ☎521-5649（個人課税部門）  
江南町役場税務課 ☎536-1521（住民税担当）

### 税の作文・標語

平成十七年十一月九日、「熊谷文化創造館さくらめい」にて中学生・高校生の税に関する作文及び標語作品の表彰式が行われました。

- ※標語
- 熊谷税務署長賞  
江南中 一年 村田 香澄さん  
「税金は 国を作る 大きな力」
- 大里地区租税教育推進協議会長賞  
江南中 三年 駒井 英里さん  
「きちんと納税 明るく社会」
- 埼玉県熊谷県税事務所長賞  
江南中 二年 町田 尚美さん  
「一人一人の税金で 作る住みよ町」
- 江南町長賞  
江南中 三年 仲條 賢治さん  
「納税は 社会の心の キーワード」
- 江南町教育委員会教育長賞  
江南中 三年 沢野 弘果さん  
「税金で みんなの笑顔と 豊かな暮らし」

## 納税相談受付日程表

月日	曜日	地区(大字)	会場
2月9日~15日	一	還付申告をされるかた	
2月16日	木	上新田 樋春 柴	
2月17日	金	上新田 樋春 柴	
2月19日	日	平日に都合のつかないかた	
2月20日	月	板井 樋春	
2月21日	火	板井 樋春	
2月22日	水	板井 三本	
2月23日	木	小江川 三本	
2月24日	金	小江川 三本	
2月26日	日	平日に都合のつかないかた	
2月27日	月	小江川 須賀広	
2月28日	火	小江川 須賀広	野原
3月1日	水	御正新田 野原	
3月2日	木	御正新田 成沢	
3月3日	金	御正新田 成沢	
3月6日	月	押切 成沢	
3月7日	火	押切 中央	
3月8日	水	押切 中央	
3月9日	木	押切 千代 塩	
3月10日	金	押切 千代 塩	
3月13日	月	町内全域	
3月14日	火	町内全域	
3月15日	水	町内全域	

江南町勤労福祉センター講習室

代表電話…536-1521  
直通電話…536-6812、536-6813  
受付時間…午前9:00~11:30  
午後1:00~4:00

(水)から三月十五日(水)まで

※熊谷税務署では今年の確定申告期間中の平日(月~金曜日)以外でも二月十九日、二十六日の日曜日限り、確定申告の相談・申告書の受付を行います。

なお、駐車スペースがありませんので車による来署はご遠慮願います。  
「相談等は、次の担当課・部門へお問い合わせください。」

- (代表電話) ☎521-2905
- 一、総合案内、申告書の受付等 (総務課) ☎521-2253
- 二、国の税金に関する相談 (税務相談室) ☎521-7961
- 三、税金電話相談タックスアンサー ☎048-647-4444
- 四、インターネットサービス ☎521-0331
- http://www.takanser.nta.go.jp
- 五、関東信越国税局ホームページ http://www.kantoshinetsu.nta.go.jp/
- 六、国税庁ホームページでの申告書の作成 http://www.nta.go.jp

### 納税証明書を請求されるかたに

二月、三月は所得税・消費税及び地方消費税の確定申告のため窓口が大変混雑し、納税証明書を当日に発

行できない場合がありますので、できるだけ余裕をもって請求されるようお願いいたします。

また、申告及び納付の直後に納税証明書を請求される場合には、「申告書控」と「領収証書」をご持参ください。

### ☆請求に必要な書類等

- 一、納税証明書交付請求書
  - 二、本人確認ができる身分証明書等  
なお、本人以外のかたが請求される場合は委任状をご持参ください。
  - 三、印鑑（法人の場合は代表者印）
  - 四、収入印紙（一年分一通につき 四〇〇円）
- 問合せ  
納税、納税証明書の発行等 (管理徴収部門) ☎521-0431

### 建物を取り壊したら「滅失届」を

固定資産税の基準日は一月一日です。建物を取り壊したかたは、税務課に「建物の滅失届」を提出してください。用紙については税務課に用意してあります。

なお、印鑑を持参してください。  
問合せ 役場税務課 ☎536-1521

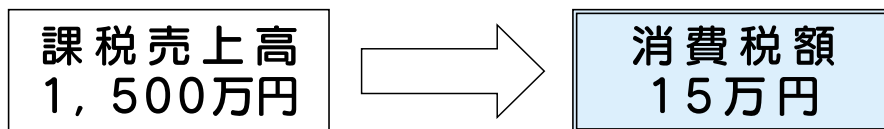
# 平成17年から新たに課税事業者となった個人事業者のかたへ

※ あなたの消費税額を確認していただき、納税資金の準備をお願いします。  
(一般課税により申告されるかたは、課税仕入れ等による個別計算になります。)

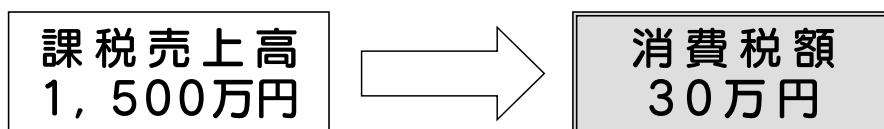
## 1 簡易課税制度適用事業者のかたの消費税年間税額の目安です。

例えば、平成17年分の売上げが「1,575万円(消費税等込)」の小売業、飲食店業のかたの消費税年間税額の目安は次のとおりです。

### 1 小売業(第2種事業)のかたの目安



### 2 飲食店業(第4種事業)のかたの目安



## 2 あなたの消費税額をご確認ください。

次の表は、簡易課税制度適用事業者のかたで、事業区分別の年間の課税売上高に対する消費税の年間税額の目安額を表示したものですので、あなたの消費税額をご確認ください。

事業区分 年間課税 売上高	卸売業 (第1種事業)	小売業 (第2種事業)	農業、林業、建設 業、製造業など (第3種事業)	飲食店業、金融 保険業など (第4種事業)	不動産業、 運輸通信業、 サービス業など (第5種事業)
	年間 税額	年間 税額	年間 税額	年間 税額	年間 税額
1,000 万円	5 万円	10 万円	15 万円	20 万円	25 万円
1,500	8	15	23	30	38
2,000	10	20	30	40	50
2,500	13	25	38	50	63

(注) 個人事業者のかたの所得税の申告が赤字となるような場合であっても、消費税を納付していただく必要が生じる場合があります。

## 3 平成17年分の消費税の納期限は、平成18年3月31日ですが、事前に納税資金の準備をお願いいたします。

## 4 消費税の納税は、是非、振替納税をご利用ください。

※ なお、詳しいことにつきましては税務署までお問い合わせください。

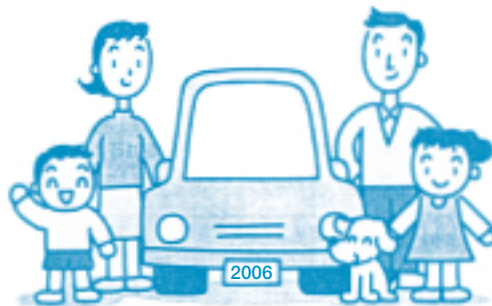
問 熊谷税務署

管理徴収部門 ☎521-4032

個人課税部門 ☎521-5649

# 平成18年度 交通災害共済会員募集

## 家族そろって加入しましょう！



市町村交通災害共済は、みなさんが会費を出しあい交通事故によって死亡したり、けがをしたとき見舞金をお支払いする相互扶助制度です。

町においては、昨年4月から12月までの間に、18人のかたに62万8千円の見舞金が支給されました。

現在、町では、5,232名のかたが加入しておりますが、3月31日で期間満了となりますので、来年度の申し込みを2月6日(月)から受付ます。

申し込む場合は、会費を添え、区長さんを通してお申し込みください。幼稚園、小学校、中学校の児童・生徒につきましても、各ご家庭での申し込みになりますので、お間違いのないようよろしくお願いいたします。

なお、役場総務課でも申し込みをすることができます。

〔会費〕 一般・・・900円（平成3年4月1日以前に生まれたかた）

中学生以下・・・500円（平成3年4月2日以後に生まれたかた）

〔共済期間〕 平成18年4月1日から平成19年3月31日までの1年間

（4月1日以降の中途加入の場合は、加入申し込みをした日の翌日から平成19年3月31日まで）

〔加入できるかた〕 ① 町内在住で、住民基本台帳に登録されているかた（外国人登録者含む）

② ①の被扶養者であり、修学のため町外に転出されているかた

問 役場総務課交通災害共済係 ☎536-1521 内線313

### 記入例

様式第1号

埼玉県市町村交通災害共済加入申込書兼会員台帳（市町村保存）

18年度

※住所・世帯主氏名・電話番号は必ず記入してください。  
太線の中のみご記入ください

住所	江南町中央1-1		フリガナ 世帯主 氏名	コウナン タロウ 江南太郎	電話番号	536-1521	会員世帯番号
加入者氏名	注1 一般 円 900	中学生以下 円 500	注2 生年月日	平 . .	会員番号	注意事項 1. 該当金額を○で囲んで下さい。 2. 生年月日は <b>中学生以下(平成3年4月2日以後生まれ)</b> の方だけ記入して下さい。	
1	江南太郎	円 900	円 500	平 . .			
2	〃 花子	円 900	円 500	平 . .			
3	〃 一郎	円 900	円 500	平 . .			
4	〃 恵子	円 900	円 500	平 4.3.8		一 般 900円	3 人 2,700円
5		円 900	円 500	平 . .		中学生以下 500円	1 人 500円
6		円 900	円 500	平 . .		合 計	4 人 3,200円
7		円 900	円 500	平 . .			
共済期間	平成18年4月1日（4月1日以降の加入の場合は領収日の翌日）から平成19年3月31日まで				領収日	平成 年 月 日	

※会員証裏面の記載事項を承認の上申込みます。

埼玉県市町村交通災害共済組合

市町村  
取扱者 \_\_\_\_\_

浄化槽をお使いの皆様へ

# 法定検査の受検が必要です

浄化槽は、保守点検・清掃・法定検査という維持管理が適正に行われることによって、私たちの生活から排出された汚水を浄化してきれいな水を川に流すことのできる装置です。浄化槽法では、定期的な保守点検・清掃のほかに、これらが適切に行われているかを検査するための法定検査の受検が義務づけられています。

## 法定検査とは…

①設置状況検査  
(浄化槽法第七条に基づく検査)  
浄化槽を使い始めて三ヶ月を経過した後に、施工と機能の検査を行います。

②維持管理検査  
(浄化槽法十一条に基づく検査)  
年一回、浄化槽の機能と、保守点検・清掃などの維持管理が適正であるかどうかを検査します。

## 浄化槽法が改正されました

平成十七年五月に浄化槽法が改正され、法定検査を受検しないかたへの都道府県の指導監督に関する規定が設けられました。

①法定検査を受検しないかたへ、指導・助言、勧告、改善命令ができることとされました。  
②改善命令に従わない場合の罰則(二十万円以下の過料)が設けられました。



子供たちに、きれいな水を残してあげよう

## 検査手数料

- 設置状況検査
  - 10人槽以下 …………… 13,000円
  - 11人～20人槽 …………… 14,000円
- 維持管理検査
  - 10人槽以下 …………… 5,000円
  - 11人～20人槽 …………… 7,000円

問 埼玉県北部環境管理事務所 ☎523-2800  
社団法人埼玉県浄化槽協会 ☎533-4700  
江南町生活環境課 ☎536-1521(内線232)

## 大会ボランティア募集

2006年FIBAバスケットボール世界選手権を開催するにあたり、各会場で競技・運営を支え、大会を成功に導いてくれるボランティアを募集します。世界の国々からやってくる人々を地元のみなさんのあたたかい心でもてなしてください。

### 職種

- 競技ボランティア……競技に関する業務を行います。
- 一般ボランティア……大会運営に関する業務を行います。

募集期間 平成18年2月28日(火)まで

### 応募要件

- 年齢 2006年4月1日現在で満18歳以上  
(未成年者は親権者の同意が必要になります)
  - 活動可能日  
大会(グループゲームラウンド又はファイナルラウンド)期間のうち3日間以上活動可能であること
  - 活動可能場所 指定した活動場所へ集合が可能であること
  - 面接・研修への参加  
指定された面接並びに研修の受講が可能であること
  - 日本語  
外国語を母語とする者については日本語の日常会話が可能であること
- その他、詳しいお問合せは下記まで  
2006年FIBAバスケットボール世界選手権組織委員会  
ボランティア事務局 ☎03-6418-4552 FAX 03-6418-4551  
E-mail volunteer@fiba2006.jp



## さいたまワールドバスケットフェスティバル開催

「2006年FIBAバスケットボール世界選手権」の開催半年前を記念して、さいたまワールドバスケットフェスティバルを開催します。

日時 2月11日(土)～12日(日) 10:00～17:00  
会場 さいたまスーパーアリーナ メインアリーナ、コンコース及びその周辺

内容 (1)ワールドフェア  
世界選手権パネル展示  
出場国紹介  
バスケットボール著名人トークショー  
チアリーディング  
バスケットボールエンターテイメント  
ワールドミュージック&ダンス  
ワールドフードマーケット  
大道芸 ほか  
(2)さいたまスーパーアリーナ3on3 2006年  
2006年FIBAバスケットボール世界選手権埼玉県運営支援委員会  
事務局 埼玉県国際スポーツ大会室  
☎048-830-5877

問合せ

## 国勢調査にご協力ありがとうございました

平成17年国勢調査の江南町の人口の速報値をお知らせします。

問 企画財政課

人口及び世帯数				(参考)12年国勢調査人口及び世帯				平成12年～17年の人口増減	
総数	男	女	世帯数	総数	男	女	世帯数	実数	率(%)
13,567	6,849	6,718	3,886	13,919	6,976	6,943	3,817	-352	-2.53



## 第23回町民ジョギング大会・体力測定会

1月2日(月)第23回町民ジョギング大会・体力測定会が北小学校前田園コースで行なわれました。

厳しい寒さにもかかわらず、大人から子供まで、参加者は元気に3キロのコースを走りきりました。

また、ジョギング終了後は、北小学校体育館で体力測定を行いました。日ごろ鍛えた体を試す人、運動不足を感じる人など自分の体力年齢をそれぞれ再確認しました。

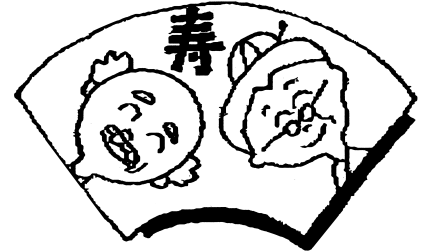


## 百歳長寿おめでとうございます

押切にお住まいの坂田かんさんが満百歳を迎えられました。

1月17日に町長がご自宅を訪問し、慶祝状と長寿祝金を贈呈しました。

健康の秘訣は、よく笑うこと、ご飯をしっかり食べること、とのこと。



## 平成18年江南町成人式

1月8日(日)、ピアアのホールにおいて平成18年江南町成人式のお祝いが開かれました。

この日成人式を迎えたのは、男女とも100名ずつの合計200名で、町長や議長からお祝いと激励の言葉を受けたあと、男女1名ずつの成人代表者が、成人としての抱負と決意の言葉を述べました。

式には恩師の先生や、町外へと転出しているかたも出席し、懐かしい顔に会えた喜びに自然に笑顔がこぼれるあたたかな式となりました。



## みどり区新年祭

1月8日(日)午前10時から、みどり区の新年祭が行われました。

今年4回目となる新年祭では、60名近くの区民が参加し、餅つきや輪投げなどを楽しみました。

子どもたちばかりでなく、大人の中にも、つきたてのお餅に触れるのが初めてという人が多く、あらためて昔ながらのお正月の気分を味わっていました。

# こちら保健師です

## 定期予防接種が一部変わります

### —麻しん・風しんについて—

平成十八年四月から、麻しん・風しんの予防接種は両者の混合ワクチンとなり、一歳台及び小学校就学前の二回接種となります。

関で受けてください。(費用については補助金で対応します。)

#### ○風しんを受けていない場合

三月二十七日(月)・二十九日(水)に保健センターで実施いたしますので、必ず受けるようにしてください。

#### ○両方とも受けていない場合

麻しんについては、二月中に医療機関で受け、風しんについては三月の保健センター実施時に受けてください。

※なお、麻しん、または風しんにかかったことがある場合は、該当する予防接種を受ける必要はありません。

#### ◎なぜ二回接種になったの？

一回目の接種で免疫ができなかった人に免疫をつけたり、一回目でついた免疫を増強させることができます。

#### ◎なぜ混合ワクチンになったの？

麻しん・風しんともに各二回ずつの接種では、計四回となり、ごともや保護者の負担、他のワクチンの接種との兼ね合い等を考慮しています。

#### 〈今後の受け方〉

#### 平成十六年八月以前に生れたお子さん

○麻しんを受けていない場合

三月三十一日までに医療機

#### 平成十六年九月以降に生れたお子さん

平成十七年二月までに生れたお子さんについては、三月に予定していた麻しんの接種を中止し、四月以降、町指定の医療機

関において、麻しん・風しんの混合ワクチンを接種いたします。三月以降に生れたお子さんについても同様の方法での接種を予定しています。

※定期の予防接種は、被接種者が意義をよく理解して受ける

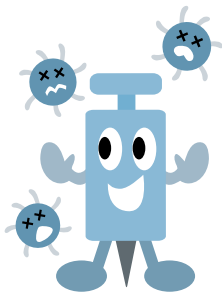
ように努める「努力義務接種」であり、予防接種を受けるか

受けないかを自由に決める「任意接種」とは違います。

ワクチンの接種は、病気の

感染・発症に対する有効な予防手段ですので必ず受けるようにしましょう。

問 役場福祉課五三六一―一五二二  
内線 一一三二



## こうなん俳句会

193

客去りて消す一灯の霜の夜

大井登代子

大根干し妻の物干しせばめけり

矢崎 賢二

吊るものの増へて山家の掛大根

関口 進

切り干しやむしろにひろげまぶしめり

宅森 清次

おふくると云ふ名の大根たくましき

中島 文恵

風呂吹の湯気に眼鏡を曇らせる

勝田 政江

すっしろと佳き名を持つを親しめり

松本 とよ

熱れし柿鴉喰はえて飛び去りぬ

新井 政男

手を上げて柿食いながら別れけり

笠原 ひさ

大根の勢い土を蹴るごとく

三本 正







# くらしの情報 Information

役場 ☎048-536-1521  
 ピピア ☎048-536-6262  
 図書館 ☎048-536-6303

議会事務局 431  
 内総務課 311・312・313  
 企画財政課 321・322・323  
 線町民課 111・112・113  
 生活環境課 231・232

福祉課 121・122・123・124  
 税務課 151・152・153  
 経済課 251・252  
 都市整備課 241・242・243  
 人権推進室 221

会計課 141  
 教育委員会 211・212・213・214  
 水道課 161・162  
 社会福祉協議会 131・132

## ぼしゅう

### 柔道教室参加者募集

青少年の健全育成と柔道の普及を目的とし、柔道教室を開催いたします。

日時 2月27日(月)から3月18日(土)までの間の9日間(月、水、土) 18:30~19:30

場所 江南町柔道場  
 対象 町内在住の幼稚園・保育園児(年長)、小学校1~3年生その他希望者

参加費 無料  
 その他 運動のできる服装で参加してください。

申込み 2月6日(月)から17日(金)までに教育委員会にお申込みください。

☎ 江南町教育委員会  
 ☎ 536-1521(内線214)

### 「第56回埼玉県美術展覧会」作品募集

会期 5月30日~6月21日(月曜休館) 10:00~17:30 観覧無料

会場 県立近代美術館(さいたま市浦和区常盤)

種目 日本画・洋画(版画を含む)・彫刻・工芸・書(篆刻、刻字を含む)・写真の6部門(各種目に規格制限あり)

応募資格 15歳以上の県内在住、在勤、在学者(中学生は除く)

出品点数 各種目3点まで  
 出品手数料 1点につき3,000円

搬入期間 5月12日・13日・14日  
 開催要項 最寄りの市町村教育委員

・申込書 会生涯学習(社会教育)課、公民館、図書館、県地域創造センター等で入手できます。郵送希望の場合は、80円切手を貼った返信用封筒(長3サイズ・縦23.5cm×横12cm)を同封のうえ、

県生涯学習文化財課へご請求ください。

請求・照会先 埼玉県教育局生涯学習部  
 生涯学習文化財課  
 芸術文化推進担当  
 〒330-9301  
 さいたま市浦和区高砂3-15-1  
 ☎ 048-830-6921  
 FAX 048-830-4965

### 神川げんきプラザ参加者募集

アドベンチャー教育活動  
 指導者講習会

日時 2月25日(土)10:00~2月26日(日)15:00(1泊2日)

内容 冒険(アドベンチャー)教育の手法を紹介する体験会。この講習会での学びを参加者の所属する青少年スポーツ団体、地域のこども会など普段の活動にいかすことをねらいとしています。

対象 青少年指導者、社会教育施設職員及び教職員等並びにそれを目指しているかた

定員 30人(抽選)  
 費用 4,000円程度  
 申込 2月1日(水)から15日(水)まで

受付 電話かファックス(住所・氏名・年齢・性別・電話番号を明記)

申込先 埼玉県立神川げんきプラザ事業担当  
 ☎ 0495-77-3442  
 FAX 0495-77-4907

### 二級ボイラー技士免許受験資格を取得しよう

日時 2月22、23、26日 9:00~17:00

会場 日本ビニル工業(株)(北浦和)及びロッテ浦和工場

受講料 15,000円  
 テキスト 8,400円  
 連絡先 日本ボイラ協会埼玉支部  
 ☎ 048-833-0011

### 埼玉大学経済学部(夜間主コース)受講生募集

<高齢者や団塊の世代のみなさん大学でもう一度勉強しませんか?>  
 対象 県内在住で昭和25年4月1日以前の生まれの人

期日	科目名	曜日
前期 4~7月	社会保障論 都市行政論	火 木
後期 10~2月	マーケティング論 日本経済史	火 水

時間 18:00~19:30

定員 各50人(抽選)  
 場所 埼玉大学経済学部(さいたま市桜区)

費用 1科目につき9,300円(全15回、教材費別)

申込み 2月17日までに往復はがきに氏名(ふりがな)、住所、電話番号と年齢、生年月日、受講希望科目(希望順に記入、いくつでも可)を記入し、県長寿社会政策課へ〒330-9301(所在地記入不要)  
 ☎ 048-830-3251

### 2等陸海空士採用試験

受付期間 2月17日(金)まで  
 試験日 2月18日(土)  
 試験場所 陸上自衛隊朝霞駐屯地  
 応募資格 日本国籍を有し、平成18年4月1日現在、18歳以上27歳未満の男子

資料請求 熊谷市筑波3丁目90-1 国際ビル2F 防衛庁自衛隊埼玉地方連絡部 熊谷募集事務所  
 ☎ 522-4855  
<http://www1.ttcn.ne.jp/~kumagaya>

## もよおし

### 埼玉県立東松山養護学校 学校公開日のお知らせ

本校は、知的障害のある児童生徒が学んでいます。多くのかたに養護

## 各 種 無 料 相 談

	日 時	場 所
行政・心配ごと相談	2月28日(火)9:30~正午	勤労福祉センター
心配ごと・結婚相談	2月14日(火)9:30~正午	勤労福祉センター
成人健康相談	2月14日(火)9:30~11:30	保健センター
教育相談	原則毎週水曜日・教育委員会へ申し込みください。	

学校の様子をさせていただく目的で下記のように「学校公開」を実施します。関心のあるかたは、ぜひご来校ください。

日時 2月14日(火) 10:00~12:00  
 内容 授業公開及び学校概要説明  
 ☎ 0493-24-2611

※希望されるかたは東松山養護学校の教頭または教務主任までご連絡ください。

### 「障害者自立支援法と地域福祉」講習会のお知らせ

日時 2月19日(日) 15:00~17:00

場所 熊谷市立障害福祉会館 1階大会議室

講師 中村尚子氏(立正大学社会福祉学部講師)

内容 障害者自立支援法と地域福祉・療育について

対象 熊谷市・江南町在住のかた

定員 50名  
 参加料 無料

主催 大里障害者生活支援センター  
 ☎ 528-3620

## そのほか

### ダイオキシン類の測定結果

江南清掃センターの排ガスに含まれるダイオキシン類を測定(平成17年11月16日実施)したところ次のとおりでした。

測定施設	濃 度
1号炉	0.017
2号炉	0.0016

排出基準値(H14.12.1~)は、1ng-TEQ/m<sup>3</sup>N以下です。

濃度の単位: ng-TEQ/m<sup>3</sup>N  
 ng: ナノグラムと読み、ナノとは、10億分の1を示します。

TEQ: 毒性等価換算濃度(Toxic Equivalents)(トクシツク・イクイバレント)の略で、多くのダイオキシンの中から、最も毒性の強いダイオキシン類を1と換算して表した

濃度を示します。  
 m<sup>3</sup>N: ノルマル立方メートルと読み、気体は温度や圧力により体積が変化するので、0℃ 1気圧に換算した状態をNで表現したもので、そのときの気体の体積を示します。

☎ 大里広域市町村圏組合立江南清掃センター ☎ 536-5745

### 公園はみんなのものです

次のことを守って、大切に使いましょう

- ・ゴミは所定のゴミ箱へ(きちんと分別する)
  - ・犬のフンは持ち帰る
  - ・犬を放さない
  - ・オートバイなど乗り入れない
  - ・花火その他火気を使用しない
  - ・砂場はきれいに使う
  - ・夜遅くまで騒がない
  - ・その他、周囲の家や他の利用者に迷惑をかける行為はやめましょう
- 役場都市整備課  
 ☎ 536-1521(内線242)

### 消火器の一斉回収実施!

皆さんのご家庭には、古い消火器やキズ、サビがひどく処分に困っている消火器はありませんか? 今回一般家庭の古い消火器(十型以下)を対象に、一斉回収を実施します。

春の火災予防運動期間中(3月1日から7日まで)に回収協力設備業者に直接持参してください。(料金500円)  
 \*処分依頼するときは、あらかじめ電話をしてからお願いします。

#### 【協力設備業者一覧】

- ①アサミ防災 熊谷市玉井1514 ☎533-7795
- ②大沢防災 熊谷市池上718 ☎523-8426
- ③(南)川野防災メンテナンス 熊谷市妻沼5058 ☎589-1585
- ④(株)消防設備 熊谷市大原1-3-5 ☎523-5500
- ⑤(南)テック防災 熊谷市上之3849-4 ☎523-1778

- ⑥東丘電設(株) 熊谷市中央5-2-48 ☎523-1771
- ⑦(株)ナショナル消防化学 熊谷市上之2919-1 ☎526-0119
- ⑧能美防災(株)メヌマ工場内 北関東支社メヌマ事務所 熊谷市妻沼5058 ☎588-2893

### 学校給食物資納入業者の受付

平成18年度に町学校給食センターが購入する給食物資納入業者の登録に必要な申請を受付ます。

受付期間 2月15日(水)~28日(火)(土・日曜を除く)

提出書類 指定申請書・営業概要表・納税証明書・食品衛生監視表・従業員の検便成績表・営業履歴書

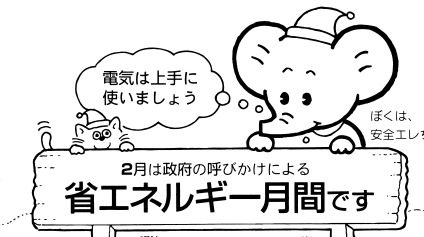
受付場所 江南町学校給食センター ☎ 536-4503

### 給水装置工事事業者指定のお知らせ

現在、町で指定している給水装置工事事業者に加え、新たに指定された業者をお知らせいたします。

指定番号	66
会社名	有限会社 棚澤住設
代表者	取締役 棚澤卓也
所在地	熊谷市中央二丁目178
電話番号	521-6880

☎ 役場水道課  
 ☎ 536-1521 内線162



☎ 関東電気保安協会  
<http://www.kdh.or.jp>

ゆかり保育園  
(みんなの広場)

期日 2月 2日(木) 製作 (でんでんたいこ)  
 2月 9日(木) マット運動 1!2!3!  
 2月16日(木) いるか組さんと一緒にあそびましょう  
 2月23日(木) 紙芝居&足ほぐしあそび

時間 9時~12時

☎ ゆかり保育園 ☎536-8597



親子サークル支援  
(会場提供・企画の援助)

期日 毎週月~金曜日

時間 9時~12時

☎ ゆかり保育園 ☎536-8597

子育て相談  
(電話・面接)

期日 毎週月~金曜日

時間 10時~15時

※面接は要予約

☎ ゆかり保育園



子育て支援事業2月の予定

南子育て支援センターとゆかり保育園では月~金曜日の午前中、子育て支援事業として、開放しています。なお、申込や費用は無料です。ご利用お待ちしております。

南子育て支援センター  
(森のプーさん)

日程 2月 8日(水) リトミック  
 2月15日(水) 絵本の読み聞かせ  
 2月22日(水) パネルシアター

時間 10時~12時

2月1日は開放いたしません。

☎ 南子育て支援センター ☎536-0155

広報こうなんは、再生紙を使用しています。

おすすめ  
この一品

ヤーコンは健康に良いと最近ブームの野菜で、煮ても、炒めても、天ぷらでもよい。生で酢の物でもよい。

ヤーコンきんぴら



この料理の紹介者は御正新田の健康教室です。

- 作り方
- ① ヤーコンは皮をむき、5~6cmの細切りにする。
  - ② コンニャクと人参も同様に5~6cmの細切りにする。
  - ③ ヤーコン、コンニャク、人参をサラダ油で炒める。
  - ④ 砂糖、醤油、とうがらしで味つけする。砂糖は、ヤーコンが甘いので控えめにする。

材 料

ヤーコン 2~3個  
 コンニャク 適宜  
 人参 2本  
 とうがらし 2本  
 醤油、砂糖、サラダ油



小川 睦月ちゃん

平成17年1月6日生(中央)  
 外遊びの大好きな睦月。  
 いっぱい遊んで、元気に大きくなってね。

すこやかさん



深津 美月ちゃん

平成17年1月4日生(上新田)  
 お兄ちゃんが大好きな美月。  
 元気で明るい女の子に育ってね。

\*ひとのうごき\*

人口と世帯数(1月1日現在)

男	6,056人(+3)
女	6,077人(-13)
計	12,133人(-10)
世帯数	4,052世帯(+3)

( )内は前月比

募集しています。

「すこやかさん」のコーナーへの投稿を募集しています。  
 お気軽に、役場総務課広報係までご連絡ください。  
 TEL 536-1521 (内線312)

