

# 広報 こうなん



基本健康診査のお知らせ .....	2	3
ひとり親医療費・児童扶養手当 .....		4
介護保険のお知らせ .....		5
江南・田んぼの学校 .....		6
国勢調査 .....		7
差別を許さない県民運動 .....		8
本気で取り組む子の育成を目指して .....		9
トピックス .....	10	11
こちら保健師です .....		12
図書館だより .....		13
くらしの情報 .....	14	15
すこやかさん .....		16

2005 August



No.391

# 基本健康診査を受けましょう!

町では、40歳以上のかたを対象に、がん・心臓病・脳卒中・糖尿病などの生活習慣病を予防するために、毎年8月に基本健康診査を実施しています。

**実施期間：8月17日(水)～8月25日(木)**  
(土・日曜日を除く7日間)  
**会 場：保健センター（役場庁舎西隣1階）**  
**受付時間：午後1時～2時**

## 検査する項目

尿(たん白、糖、潜血)・身体測定・問診・心電図・医師による診察・血液検査(肝機能、腎機能、コレステロール、中性脂肪、貧血、血糖)・胸部レントゲン(肺がん、結核)・医師の指示による眼底検査・肝炎ウィルス検査(年齢指定あり)・前立腺がん検診(50歳以上)

## 平成17年度日程表

月 日	対 象 地 区
8月17日(水)	成沢、あおば、成沢南、みどり、中央南、中央2・3丁目
8月18日(木)	三本、上新田
8月19日(金)	上押切、下押切、樋春北、樋春南
8月22日(月)	御正1・2・3、御正南、野原
8月23日(火)	塩、板井
8月24日(水)	小江川
8月25日(木)	須賀広、パークシティ、柴、千代、中央1丁目



対象者には、後日詳細について個人通知でお知らせいたしますが、個人通知が届かないかたも受診できますので、この機会にぜひご利用ください。

お受けになった健診の検査データや、健診後に精密検査を受診したかたの検査データは、集団検診の統計処理と疫学的研究のためにだけ使用させていただきます、目的以外には使用いたしません。

# 脳卒中半減取組事業を実施します!!

町では、今年度から県の協力を得て、基本健診終了後、脳卒中半減取組事業を実施します。

## 事業概要

脳卒中を予防するためには、高血圧、高脂血、肥満等の原因となる生活習慣の改善（特に自覚症の出ない早期段階から）が重要です。

**実施時期** 平成17年10月以降 5年間継続的に実施

**対象者** 基本健康診査の血圧値が、要指導（要経過観察）・要医療と判定された40歳～70歳までのかた

**内容** 血圧コントロール指導  
個々の生活習慣にあった肥満・減塩・運動指導

## 脳卒中とは

日本人の死亡原因として長い間トップを占めていましたが、現在は第3位に後退。

しかし、患者数は増加しており、後遺症や介護の問題などから考えると、決してあなどれない病気です。



※町では、この事業において30名のかたに参加をお願いする予定です。  
事業へのご協力をお願いいたします。

問 役場福祉課 ☎536-1521 (内線122)

# 子どもたちのしあわせのために

## 手当と制度のお知らせ

### 児童扶養手当

手当を受けられるのは…

離婚・死亡などの理由で父親と生計を同じくしていない児童や、父親に一定の障害のある児童を育てているかたに支給され、児童福祉の増進を図るものです。

### 特別児童扶養手当

手当を受けられるのは…

精神又は身体に一定の障害がある20歳未満の子どもを扶養している父母または養育者に支給され、児童福祉の増進を図るものです。

☆所得の制限があります。住民票上別世帯になっていても、実際にあなたの両親、祖父母、兄弟姉妹、子ども、孫と同居しているときは、そのかたの所得についても確認します。

☆どちらの制度も申請を受け付けた翌月分から手当の対象になります。

☆現況届のお知らせ

児童扶養手当、特別児童扶養手当を受給しているかた(支給停止のかたを含む)は、毎年8月に現況届(所得状況届)を提出することになっています。

現況届は、前年の所得状況および養育状況を確認するためのものです。

届出をしないと、8月以降の手当を受けられません。

現況届が必要なかたには、福祉課から現況届の提出日をお知らせします。

問 役場福祉課 ☎536-1521 内線124

### ひとり親家庭等医療費支給制度

この制度は、母子家庭・父子家庭・父または母が障害者である家庭などの皆さんが医療保険制度で医療にかかった場合、支払った医療費の一部が申請に基づき支給される制度です。(児童扶養手当に準じた所得制限があります。)

この制度を利用するためには、「受給資格証」の交付を受ける必要があります。

受給資格登録申請の手続き

申請に必要なもの ①印鑑 ②戸籍謄(抄)本 ③住民票の写し  
④所得証明書 ⑤健康保険証

申請場所 役場町民課(1階)



※児童扶養手当を受けているかたは、②～④の書類を添付を省略できます。  
その場合は児童扶養手当証書の写しが必要になります。

問 役場町民課 ☎536-1521 内線112

## 平成17年10月から

# 介護保険の施設サービス等の利用者負担が変更されず。

在宅サービスを利用するかたと、施設入所（通所）等のサービスを利用するかたの利用者負担額の公平性、介護保険と年金給付の調整の観点から、低所得者のかたがたへ配慮したうえで、介護保険施設などでの居住費、食費が保険給付の対象外（自己負担）となります。

居住費とは…施設の利用代（減価償却費）＋電気、ガス、水道等の光熱水費に相当する費用  
食費とは…食材料費＋調理コストに相当する費用（栄養管理は保険給付対象）

## 対象となる施設・サービスと自己負担となる費用

対象となる施設・サービス	自己負担となる費用
特別養護老人ホーム・介護老人保健施設・介護療養型医療施設の3施設	居住費と食費
短期入所生活介護・短期入所療養介護（ショートステイ）	居住費と食費
通所介護（デイサービス）と通所リハビリテーション（デイケア）	食費

## 施設入所者の利用者負担の水準

利用者負担は、施設と利用者との間の契約により決められますが標準となる額（基準費用額）が定められます。

居住費…多床室（大部屋）1万円、個室・ユニットケアタイプ6万円  
食費…4.2万円

\*この他、本人負担（介護保険給付の1割）があります。

## 一定所得以下のかたへの配慮（「特定入所者介護サービス費」制度）

一定所得以下の方の施設利用（通所介護、通所リハビリテーションを除きます）が困難とならないように、所得に応じて居住費、食費について一定額以上は保険給付されます。所得に応じた負担限度額（下表）までを自己負担し、残りの基準費用額との差額は介護保険から給付されます。また、介護サービス利用料（1割負担）の限度額も変更されます。

\*この給付を受けるには申請が必要となります。

## 所得段階ごとの負担限度額（要介護5で収入は年金のみ、特別養護老人ホームの例）

対象者（保険料が軽減される保険料段階に該当する人）	利用者1割負担分	負担限度額		食費
		個室	多床室	
生活保護の受給者、老齢福祉年金受給者（第1段階の人）	1.5万円	2.5万円	—	1万円
世帯全体が住民税非課税で、本人の老齢年金、退職年金の額が80万円以下の人（第2段階の人）	1.5万円	2.5万円	1万円	1.2万円
世帯全体が住民税非課税で、本人の老齢年金、退職年金の額が80万円を超え266万円以下の人（第3段階の人）	2.5万円	5万円	1万円	2万円

\*この他、一定所得以下のかたへの配慮として、介護保険制度施行前から措置により特別養護老人ホームに入所しているかたの負担軽減、社会福祉法人による利用者負担の減免もあります。

問 大里広域市町村圏組合介護保険課 ☎501-1330  
江南介護保険事務所（福祉課内） ☎536-1521（内線123）





# 江南・田んぼの学校



7月5日・7日の2日間、埼玉県と江南町で事業を進めている「彩の国ふれあいの里整備事業」により、自然と調和した水路整備を行った、板井地区の「和田川上流」と三本地区の「三本遊水路」において、「江南・田んぼの学校」を埼玉県（大里農林振興センター・農林総合研究センター）と江南町で開催しました。

「田んぼの学校」は、江南南北小学校の4年生を対象に、田んぼや水路を教材にそこに棲む「生きもの」の観察や農業用水路の役割を学ぶ体験型の環境学習会です。



網を使った魚とり



望遠鏡を使い野鳥観察

網を使った魚とりでは、モツゴ・タナゴ・フナや、希少種となったギバチが取れて大喜びし、野鳥観察では、キツツキの開けた穴の数の多さにビックリし、絶滅危惧種になってしまった、飛んでいるオオタカを見つめ、昆虫採集では、水田のカブトエビやホウネンエビを取って大騒ぎと楽しい学習会となりました。また、今回から、父母のかたがたにも参加していただき、お子さんたちと一緒に楽しいひとときを過ごしていただきました。

## 彩の国ふれあいの里整備事業

平成9年度から事業を推進しております「彩の国ふれあいの里整備事業（江南地区）」で、平成16年度に次の施設が完成いたしました。今後も積極的に事業を実施してまいりますので、ご協力をお願いします。

- 三本地区 ふれあいロード3号線・4号線
- 板井地区 コミュニティーロード9号線・10号線  
和田川上流 利便施設（公衆トイレ）
- あおば区 南成沢公園 利便施設（公衆トイレ）



ふれあいロード3号線・4号線



都市整備課 ☎内線242

迷惑をかける行為は止めましょう。

- ・ゴミは所定のゴミ箱へ（きちんと分別する）
- ・犬のふんは持ち帰る
- ・犬を放さない
- ・オートバイなど乗り入れない
- ・花火その他火気を使用しない
- ・砂場はきれいに使う
- ・夜遅くまで騒がない

その他、周囲の家や他の利用者に迷惑をかける行為は止めましょう。

次のことを守って  
大切に使いましょう

公園は  
みんなのものです

## 熊谷駅～三本～本畠線の廃止について

県道熊谷寄居線を運行しているバス路線について、国際十王交通株式会社より本年9月をもって廃止したいとの申し出がありました。

利用者の減少により不採算が続き、経営努力を続けてきましたが、平均乗車密度が2.5人という状況では、これ以上の路線の維持は困難なため廃止したいという内容でした。

この路線の存続のためには、この路線での赤字額を沿線団体に補助しなければならず、厳しい財政状況のなかで補助金を支出することは困難であり、廃止はやむを得ないと判断いたしました。

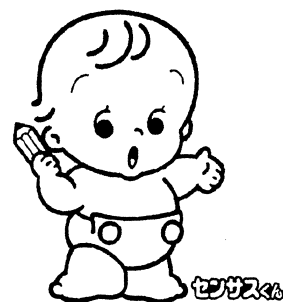
皆様のご理解、ご協力をお願いいたします。

問 国際十王交通(株) ☎ 521-3560  
役場企画財政課 ☎ 536-1521 内線 322



### 数字から 明日の日本を 夢デザイン

国勢調査のイメージ・キャラクター「センサスクン」



#### Q いつ、どうやって調査を行うの？

A 9月下旬から国勢調査員が世帯を訪問して調査票を配布し、10月1日現在の状況を調査票に記入していただきます。記入していただいた調査票は、10月上旬に国勢調査員が再び各世帯を訪問して回収します。10月1日午前0時時点で日本に居住しているすべての人が調査の対象になります。(外国人も含まれます)

#### Q 国勢調査員はどういう人なの？

A 調査票を配布・回収する国勢調査員は、市町村長の推薦に基づいて総務大臣が任命する非常勤の国家公務員です。国勢調査員は、「統計法」で、調査票の内容や調査活動を通じて知り得た秘密を保護することが定められていて、万一秘密を漏らした場合には処罰されます。国勢調査員も調査票は十分気をつけて管理し、秘密は守ります。

#### Q 調査票は郵送してもいいの？

A 国勢調査員がそれぞれの世帯にお伺いして調査票の配布・回収を行っている理由は、期間内にすべての調査票を回収し、調査漏れや重複を防止し、正確な統計を作成するためです。調査員が訪問し、調査の趣旨や記入の説明を行うことによって、みなさんの協力を得られやすいという利点もあります。どうしても回収日時等の都合が合わないときは調査員または役場企画財政課にご相談ください。

#### Q どうしても答えなければいけないのですか？

A 調査票が提出されなかったり正しい回答がされなかったりすると、誤った統計になってしまいます。正しい調査を行うために「統計法」や「国勢調査令」では回答の義務が規定されています。また、調査結果は、私たちの将来のまちづくりなどに利用される重要なものです。みなさんのご協力をお願いします。

問 役場企画財政課 ☎ 536-1521 内線 322

# 平成17年度差別を許さない県民運動強調月間

**期間 8月1日(月)～31日(水)**

「差別を許さない県民運動」とは、  
 県民1人ひとりが同和問題を正しく理解し、「差別を許さない」という意識を高め、県・市町村はもちろん県民総ぐるみでこの運動を展開することにより、同和問題の早期解決を図り、差別のない明るい彩の国さいたまをつくりあげることが目的として進めている運動です。ポスターや新聞広告などで啓発を呼びかける他、今年度は次のような事業を展開します。

## ヒューマンフェスタ2005さいたま

- 日時** 8月25日(木)  
**会場** 大宮ソニックシティ  
**内容**
- ①大ホール【13:00～】
    - 開会式 ○人権作文表彰・発表
    - 人権・同和問題講演会  
 講師『有森裕子(マラソンランナー)』  
 : 講演タイトル『よろこびを力に…』
    - 『森口博子(歌手)』コンサート
  - ②国際会議室【10:00～】
    - 介助犬デモンストレーション実施
    - 講演会  
 講師『小林完吾(アナウンサー)』  
 : 講演タイトル『ほんとうの人権とは』
  - ③第1展示場【10:00～】
    - 人権啓発資料展示
    - 人権相談コーナー開設
    - 人権啓発ビデオ放映
    - 『illusion unit komachi』マジックライブショー

- ④イベント広場【10:30～】
    - 『和光太鼓』演奏
    - 『森圭一郎(シンガーソングライター)』ライブ
    - 『西武学園文理高等学校吹奏楽部』演奏
    - 『illusion unit komachi』マジックライブショー
- ※入場無料・申込み不要

## 平成17年度人権教育実践報告会

地区別	開催期日	会場
南部	8月4日(木)	上尾市文化センター
西部	8月3日(水)	東松山市民文化センター
秩父	8月2日(火)	秩父宮記念市民会館
北部	8月3日(水)	本庄市民文化会館 本庄市中央公民館
東部	8月3日(水)	春日部市民文化会館

8月は経済産業省主唱の  
**電気使用安全月間**です  
 ☆安全エレちゃんからのお願い☆

アース端子  
アース線

アース線は  
しっかり取り  
付けましょう

関東電気保安協会  
<http://www.kdh.or.jp>

◎外地の集結地において総領事館などに預けた証券などのうち、その後日本に返還されたもの。

◎終戦後、外地から引き揚げてこられた方々が、上陸地の税関・海運局に預けた通貨・証券など。

◎これは昭和二十八年から実施されているもので、お心あたりの方はお気軽にお問合わせください。お返しする通貨・証券等は次のものです。

税関では、終戦後の混乱期に引き揚げてきた方々が、当時国内に持込むことができなくて税関などに預けられた通貨や証券などをお返ししています。

## 東京税関前橋出張所からのお知らせ 引揚者の皆様へ

これらの手続きは本人だけでなく家族の方々も電話・郵便などで問合わせすることができます。



**問** 東京税関前橋出張所  
 ○二七―三二―五二八四  
 八時三十分～一七時  
 土・日・祝除く



# 本気で取り組む子の育成を目指して

## 江南中学校

江南中学校では、義務教育（小学校6年間・中学校3年間）でどの子にも確実に身につけて卒業させたい学力として、「国語の漢字」「数学の計算」を取り上げました。漢字が読めて書けると、数学も理科も社会も全ての教科の授業が**よく分かる**ようになります。よく分かると、新しい学習も**できる**ようになります。できるようになると**うれしさ**を味わい、**学習意欲**がぐんぐん湧いてくるのです。

## 「志(こころざし)達成講座」(学力補充学習)に取り組んでいます!

☆木曜日 第6校時終了後、30分間、小学校の学習内容を学習。

### ◎「漢字レッスン」

(小学校1年～中学校3年の漢字)

### ◎「計算レッスン」

「3桁以上のたしざん」小学校3年～

「小数・分数のわり算」小学校6年まで



## 埼玉県からのお知らせ

平成17年度

## 埼玉県職員採用初級試験等 及び民間企業等職務経験者試験のご案内

試験区分	受験資格
初級試験	昭和59年4月2日～ 昭和63年4月1日生
小・中学校事務職員初級試験	
警察事務初級試験	
免許資格職職員試験(栄養士)	昭和59年4月2日～ 昭和61年4月1日生
民間企業等職務経験者試験	昭和45年4月2日～ 昭和52年4月1日生

◎第1次試験日 9月25日(日)

◎受付期間 8月15日(月)～8月26日(金)

※インターネットによる受付は8月19日(金)まで  
各試験とも、詳細は受験案内をご確認ください。  
受験案内は次の場所で配布しています。

- 埼玉県人事委員会事務局採用試験担当
- 県内各地域創造センター及びその支所
- 各県税事務所  
(川口、大宮、上尾、朝霞、所沢、飯能、越谷)
- 東京事務所
- ヤングキャリアセンター埼玉

※警察事務職員については、上記のほか、県警本部警務課、県内警察署、交番及び駐在所でも配布します。

## 私立高等学校等父母負担軽減事業補助金

～新たに県外全日制高等学校・  
県外特殊教育諸学校通学生を  
補助対象に～

県では、私立学校に通う生徒の保護者の経済的な負担を軽くするために、様々な取り組みを行っています。

例えば、収入が一定額を下回る世帯や、保護者が失業してしまった世帯に対して、授業料の補助を行っています。

特に、今年度からは、県外の全日制高等学校・県外の特設教育諸学校に通う場合も授業料の補助の対象になりました。

### 新たに対象となる方

県外の全日制高等学校・県外の特設教育諸学校に在籍する県内在住の生徒とその保護者

### 案内配布

県外の在籍校を通じて配布します(9月を予定)

### 申請期間

10月中旬～11月中旬(詳細は上記案内を参照)

問 埼玉県学事課 ☎048-830-2558

※県内私立学校に在籍する生徒とその保護者に対する補助については、各在籍校にお問合わせください。

## お知らせ

## 江南町体育協会からのお知らせ

町体育協会では、体育功労者、優秀選手の表彰を毎年町民体育祭において行っております。

☆体育功労者については、永年体育の振興・指導などに功績のあったかた。

☆優秀選手については、大規模な大会にて優秀な成績を収めたかた。

該当するかたがおりましたら、各地区の体育委員さんへ8月26日(金)までに推薦してください。

なお、表彰者の決定については、町体育協会表彰審査委員会にて選考いたします。

問 江南町体育協会事務局(教育委員会内)  
☎536-1521 内線213

## ダイオキシン類の測定結果

江南清掃センターの排ガスに含まれるダイオキシン類を測定(平成17年5月23日実施)したところ次のとおりでした。

測定施設	濃度
1号炉	0.014
2号炉	0.0012
排出基準値(H14.12.1~)は、 1ng-TEQ/m <sup>3</sup> N以下です。	

濃度の単位：ng-TEQ/m<sup>3</sup>N

問 大里広域市町村圏組合立  
江南清掃センター ☎536-5745

## 参加者募集

## 平成17年度彩の国ふれあいピック秋季大会&lt;参加者募集&gt;

障害者の体力維持、増進並びに社会参加の推進を図るため、県民総合体育大会事業の一環として、すべての障害者にとって親しみやすいスポーツの体験イベントを開催し、広く障害者スポーツ活動を普及させるとともに、障害者の多様なスポーツ活動への参加機会の拡大を図ることを目的とします。

日時 平成17年10月9日(日)

会場 熊谷スポーツ文化公園

参加資格 ①平成17年4月1日現在、満13歳以上の身体、知的、精神的に障害をもつかた(ただし身体障害のうち、内部障害については、心臓・腎臓・呼吸機能障害などによる日常生活に著しい制限があるものを除き、相談の上、参加申込みをしてください。)

②埼玉県内に現住所を有しているか、埼玉県内の更生援護施設等に入所、通所、通学しているかた

参加費用 無料(ただし交通費、昼食代等は各自の負担とする。)

申込受付 役場福祉課(ただし、入所者、学校在学中のかたは各施設・学校での申込みとなります。)

申込期限 平成17年8月22日(月)

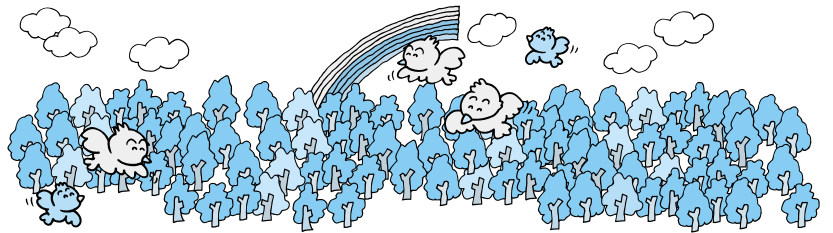
問 埼玉県障害者スポーツ協会事務局

☎ 048-650-0170 FAX 048-650-0171

E-mail : saitama2005-ssk@mf.point.ne.jp

役場福祉課

☎ 536-1521(内線123) FAX 536-1317



## トピックス



神田金助さんは、前列左より1人目。馬場やすさんは、前列右より3人目。

## 8020よい歯のコンクール

(社)熊谷市歯科医師会主催の「8020よい歯のコンクール」が、7月14日(木)に熊谷市保健センターで開催され、賞状と記念品が贈られました。これは、80歳で20本以上の歯を残そうという8020運動の一環として、実際に8020を達成している高齢者を表彰するものです。江南町からは、神田金助さんが優良賞を、馬場やすさんが奨励賞を受賞しました。参加者は、12名でした。



## 江南町バドミントン大会

6月19日(日)、町民体育館において、第36回江南町バドミントン大会が開催されました。参加選手は近隣市町からの参加者と合わせ総勢43組、86名となり、各クラスで熱戦が繰り広げられました。この大会で地元選手の活躍はめざましく、一般女子Cの部で江南めだかクラブの関口真由美・多勢裕子ペアが見事優勝に輝いた他、一般女子Aの部で関口・宮沢ペアが準優勝、一般女子Bの部で富岡・武政ペアが三位に入賞しました。また、一般男子の部でも櫻井・池田ペア、斉藤・菅藤ペアが共に三位に入賞し、男女の全クラスにおいて入賞という素晴らしい成績を残しました。



## 夏季バレーボール大会

江南町バレーボール連盟の夏季バレーボール大会が7月10日(日)に町民体育館において開催されました。参加チームは連盟所属の4チームとオープン参加の1チームの計5チームで、試合はどれも好ゲームとなり、特に力の拮抗したチーム同士の試合は白熱した展開となりました。また、この大会でオープン参加したチームも若い選手が主体ということもあり、最初はとまどいが見られたものの、試合が進むにつれ連盟チームを脅かす場面も見られ大会を盛り上げてくれました。なお、この大会の優勝はクィーンズ、準優勝は小江川リバース、第3位は中央クラブという結果でした。

## 夏季グラウンドゴルフ大会

6月26日(日)に運動公園においてグラウンドゴルフ協会の夏季グラウンドゴルフ大会が開催されました。今回の大会は三本とあおば地区より新たに協会に加盟した2団体からの参加者もあり、総勢158名による規模の大会となりました。当日は梅雨とは思えない真夏を思わせるような暑い日となり、皆さんタオルで汗をふきながらの大会となりましたが、全員、元気にプレーしました。

優勝は大沢あき子さん、第二位は平山光代さん、第三位は滝田孝夫さんという結果でした。



## バドミントン教室

6月6日から7月4日にかけての毎週月曜日の夜、5回にわたり町民体育館においてバドミントン教室が開催されました。参加者は小学生41名、一般初心者19名でバドミントン連盟の先生たちがていねいに、また、楽しく指導してくれました。最初はなかなかシャトルをうまく打てなかった子供たちも、回が進むにつれだんだんと上達しました。参加された皆さんには、この教室を機会にさらにバドミントンに親しんでほしいと思います。



# こちら保健師です

## 熱中症から身を守ろう！

じめじめとした梅雨が明け、とうとう暑い暑い夏がやってきました。強い日差しの中で長時間過ごす、熱中症（日射病や熱射病の総称）といった病気にかかることがあります。熱中症を予防し、暑さと上手に付き合っ、この夏を健康に過ごしましょう！

力が入らず、めまいや吐き気があります。

日射病も熱射病も症状がひどいと生命に関わることもある、危険な病気です。

### ●熱中症が起こりやすい状況

- ・前日までに比べ、急に気温が上がった場合
- ・梅雨明けばかりの頃
- ・湿度が高いとき
- ・アスファルトやコンクリート、草の生えていない砂地
- ・急に激しい運動したとき
- ・体に疲れがたまっているとき

### ●熱中症の予防

風通しの良いところで、吸水性・通気性の良い素材でできた涼しい服装をすることです。また、日傘やツバの広い帽子も効果的です。その上で、こまめに水分補給を心がける必要があります。水分補給は普通の水でも十分ですが、市販のスポーツドリンク等はより早く体に水分を

吸収させます。

また、日常的にバランスのとれた食事と睡眠で体調管理を心がけましょう。

### ●熱中症になっちゃったら？

すぐ運動を中止して、木陰など風通しの良い涼しい場所に移動させ、衣類を緩めてあげましょう。そして十分な水分補給が必要です。もし、意識がおかしくなるような重症の場合は直ちに病院で受診しましょう。

暑い夏、熱中症に注意して、楽しい夏を過ごしましょう。



問合せ 役場福祉課

☎五三六―一五二二

内線 一一二

## こうなん俳句会

188

息止めてさつと金魚を掬いけり

関口 進

紙たもを抜ける素早き金魚かな

勝田 政江

祠へと忍者の如く黒揚羽

大井登代子

若菜萌ゆ柔肌光る露天風呂

中島 文恵

引き売りの野菜と並ぶ金魚玉

矢崎 賢二

金魚玉大きくなって見えにけり

宅森 清次

ゆるやかな流れに乗りて落椿

新井 加津

緑蔭に孫眠らせて憩い居り

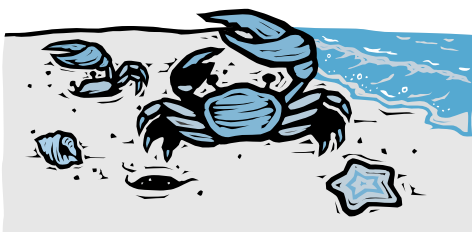
新井 政男

玄関の金魚をほめて長居せり

笠原 ひさ

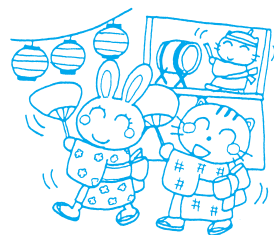
幼な子の金魚の動き飽かず見る

松本 とよ





# ～ 図書館だより ～



## 8月のカレンダー

日	月	火	水	木	金	土
	①	2	3	4	5	⑥
7	⑧	9	10	11	12	13
14	⑮	⑯	17	18	19	20
21	⑳	23	24	25	26	㉟
28	㉑	30	⑳			

- ・開館時間 午前9時～午後5時
- ・○休館日
- ・◇おはなし会 午後2時30分～3時

## 映画鑑賞会

日時 8月6日(土)  
場所 ピピアホール

午前10時～正午 (一般向け)      午後1時30分～2時30分 (子ども向け)

- 青い山脈
- リトルツインズ  
フェアリングの真ん中で…
- 金の卵を産むニワトリ
- ゲーフィーの正しいルールを守ろう

ピピアホールへ皆でおいでください。



## 平成17年度 夏休み すいせん 図書案内

＜学校図書館協議会選定＞

(小学生向き)

### 1・2年生

- まっくろけ
- トゲトゲぼうや
- やかんねこ
- かもとりごんべえ
- カボちゃんのかくれんぼ
- しろいやみのはてで
- うちにあかちゃんがうまれるの

### 3・4年生

- こぎだせ!ぼくらのカワセミ号
- ジュディ・モードはごきげんななめ
- ゆうれいレンタル株式会社
- まんじゅうこわい
- 宇宙スパイ、ウサギ大作戦
- もしも日本人がみんな米つぶだったら
- あだ名はシャンツァイ

### 5・6年生

- クロシオ小島のヤギをすくえ
- ペンションU F Oの怪事件
- ニュースの現場で考える
- 盲導犬が日本に生まれた日
- めざせ!秘密のコッパ島
- H O O T ホー
- ねずみの騎士デスペローの物語

## 新着図書案内

### ● 一般書 ●

(書名)	(著者名)
● あるがまま行く	日野原重明
● 平家物語の女たち	宮尾登美子
● 楽園に酷似した男	岩井志麻子
● 頭がいい人、悪い人の話し方	樋口 裕一
● 新シルクロード2.(NHKスペシャル)	NHK「新シルクロード」
● 新シルクロード3.(NHKスペシャル)	NHK「新シルクロード」
● るるぶ愛知万博へ行こう	(るるぶ情報版)
● 渋谷ではたらく社長の告白	藤田 晋
● しずくちゃん 4	ぎぼ りつこ
● 私は、産みたい	野田 聖子

## お知らせ

- ※ 9月13日(火)～16日(金)まで蔵書点検のため休館となります。貸出しはできませんので、ご協力をお願いします。
- ※ 図書館では夏休み中に限り、グループ学習用に部屋の貸出を行います。グループで学習したい場合はカウンターまで申し出てください。

# 各 種 無 料 相 談

	日 時	場 所
行政・心配ごと相談	8月23日(火)9:30~正午	勤労福祉センター
心配ごと・結婚相談	8月9日(火)9:30~正午	勤労福祉センター
成人健康相談	8月9日(火)9:30~11:30	保健センター
教育相談	原則毎週水曜日・教育委員会へ申し込みください。	

て置物を作成します。  
**費用** 1作品 500円(レプリカ代)  
 要入館料  
 (大人370円小人120円)  
**対象** 一般県民

②夏休み写生会  
**日時** 8月1日(月)~31日(水)  
 9:30~17:00  
**対象** 小学生以下  
 (審査対象 3歳~小学生)  
**展示内容** 9月17日(土)~10月16日(日)  
 水族館の魚や展示物の写生画  
 を募集し優秀作品を展示しま  
 す。(画用紙・クレヨン・画板  
 は主催側で用意します。)  
**費用** 要入館料  
 (大人370円小人120円)

**問** さいたま水族館  
 ☎565-1010  
 E-mail suizokukan@park.or.jp

## オペラ「カルメン」

**日時** 9月20日(火)  
 開場18:00 開演18:30  
**料金** 全席指定 S席 9,000円  
 (税込) A席 7,000円  
 B席 5,000円  
 学生席 3,000円  
 (2階席当日座席指定)  
**前売所** 埼玉県熊谷会館  
 ☎523-2535  
 現在、発売中です。  
 ※原語上演・日本語字幕付  
 ※未就学児のお子様のご入場はご遠慮ください。

## そのほか

### 事業主のみなさんへ 労働保険からのお知らせ

労働保険料(労働保険・雇用保険)の第二期分の納付期限は8月31日です。  
 納付書につきましては、8月20日頃に事業場あてに送付しますので、納付期限までに最寄りの金融機関に

て納付をお願いいたします。  
**問** 埼玉労働局総務部 労働保険徴収係  
 ☎048-600-6203

## 公庫融資制度のご案内

国民生活金融公庫では、中小企業の方の運転資金や設備資金の融資を行っています。

### 夏季資金(国の事業ローン)

ボーナス資金や仕入、買掛金決済などの運転資金や設備資金などに幅広くご利用いただける事業ローンです。

**ご融資額** 4,800万円以内  
**ご返済期間** 運転資金 5年以内  
 設備資金 10年以内  
**基準利率** 年1.45%~1.50%  
 (17年6月10日現在)

※この他に、お使い途に応じて基準利率よりも低利な特別貸付があります。

**問** 国民生活金融公庫熊谷支店融資相談係  
 ☎521-2731 FAX 522-5931

## 金婚式のおしらせ

町では毎年10月に、ご結婚されて50年を迎えられたご夫婦に対し、金婚式を開催しお祝いをしています。

本年の対象者は、昭和29年10月2日から昭和30年10月1日の間に婚姻され、かつ10月1日現在3年以上町に在住するご夫婦となります。

なお、対象者で本籍が町外にあるかたは、戸籍謄本を持参のうえ申し出てください。

**問** 役場福祉課  
 ☎536-1521 内線121



## 県政出前講座をご利用ください

県では、地域団体等が主催する集會に県職員が出向き、県の施策や事業についてご説明する「県政出前講座」を実施しています。平日夜間や土日、祝日でも出向きます。どうぞご利用ください。

**対象とする集會** 地域団体や企業などが主催する概ね20人以上の集會  
**講座テーマ** くらし、環境、福祉、教育など分野別に設定された約70テーマ

**費用** 県職員の派遣費用は無料(会場などは用意してください。)

**申込** 県ホームページで希望テーマを選び、希望日の一ヶ月前までに同ホームページから直接お申し込みください。また、所定の申込書(各県地域創造センターで入手)により郵送、FAX(希望テーマの担当課あて)でもお申し込みできます。

**問** 県広報広聴課  
 ☎048-830-2850  
 FAX 048-824-7345

県ホームページURL  
<http://www.pref.saitama.lg.jp/A01/BK00/demae/>

## 働く人のメンタルヘルス相談

埼玉県北部産業労働センターでは職場の人間関係や仕事上のストレスなどの働く人の悩みの解消に向けて「働く人のメンタルヘルス相談」を実施しています。ひとりで悩まず専門のカウンセラーに気軽に相談ください。相談は無料で、秘密厳守です。

なお、他の産業労働センターでも実施しています。詳しくは最寄りのセンターへお問合わせください。

**対象** 勤労者とその家族・事業主等  
**日時** 毎月第3木曜日13:30~16:30  
**場所** 埼玉県北部産業労働センター  
**相談方法** 面接または電話  
**申込・問合せ** 電話で県北部産業労働センター(☎523-2817)へ事前に予約が必要です。

# くらしの情 報 Information

役 場 ☎048-536-1521  
 ピピア ☎048-536-6262  
 図書館 ☎048-536-6303

議会事務局 431  
 内 総務課 311・312・313  
 企画財政課 321・322・323  
 線 町民課 111・112・113  
 生活環境課 231・232

福祉課 121・122・123・124  
 税務課 151・152・153  
 経済課 251・252  
 都市整備課 241・242  
 人権推進室 221

会計課 141  
 教育委員会 211・212・213・214  
 水道課 161・162  
 社会福祉協議会 131・132

## ぼしゅう

### 町臨時職員の登録について

江南町では、臨時職員として働いていただけるかたを登録し、必要に応じ採用することにしています。

登録を希望するかたは、下記事項を確認の上、お申込みください。

#### 勤務内容

職種	職務内容	資格等	時給賃金等
一般事務員	役場内の事務補助	特になし	730円

※時給賃金は、平成17年8月1日現在です。

**登録資格者** 江南町にお住まいのかた。

**登録申込方法** 市販の履歴書に記入し、8月末日までに役場総務課へ提出してください。

#### 勤務条件

職種	勤務日	勤務時間
一般事務員	月曜日～金曜日	8:30～14:30

**登録有効期間** 平成17年9月1日～平成18年3月31日

※登録しても採用されない場合がありますのでご了承ください。

欠員の状況に応じて勤務日等が変わる場合があります。

☎ 役場総務課

☎536-1521 内線311

### 〈魅力あるまちづくり研修〉 研修生募集

**対象** まちづくり活動に興味のあるかた（県内在住、全日程参加可能で未受講者）

**日時** 10月4日(火)、7日(金)、13日(木) 14日(金) 全4日間  
各日9:00～16:30

**場所** 自治人材開発センター（さいたま市）と深谷市

**内容** 住民と県・市町村職員が協働して行う、住民参加によるまちづくり体験型講習会

**費用** 無料

**定員** 20人

（応募者多数の場合は抽選）

**申込** 8月26日(金)までに電話で、自治人材開発センターへ

☎ 048-664-6681

FAX 048-664-6667

URL <http://www.hitozukuri.or.jp/jinzai/>

### 町民グラウンドゴルフ大会 参加者募集

**日 時** 9月11日(日)9:00開会式  
予備日 9月18日(日)

**会 場** 江南町運動公園

**参加資格** 江南町在住在勤者

**競技種目** 個人戦（一般男子及び一般女子の部）

団体戦（6名1チームによる対抗戦）

**参加費** 無料

**申込方法** 8月15日(月)から8月26日(金)までに体育協会事務局（役場教育委員会内）までお申込みください。

☎ 体育協会事務局（教育委員会内）  
☎ 536-1521（内線214）

### 平成17年度（造園科後期生） 訓練生募集

**募集科名** 造園科

**募集定員** 20名

**訓練期間** 6か月

**応募資格** 年齢不問

**選考方法** 筆記試験及び面接試験

**応募期間** 8月3日(水)～8月17日(水)

**選考日** 8月31日(水)

**合格発表** 9月7日(水)

**入校日** 10月3日(月)

**授業料** 無料

☎ 熊谷高等技術専門学校  
〒360-0842熊谷市新堀新田522  
☎532-6559

### ボイラー実技講習会案内 二級ボイラー技士免許 受験資格を取ろう

**日 時** 8月23、24、28日  
9:00～17:00

**会 場** 県労働会館（北浦和）及び

日産ディーゼル工業(株)

**受講料** 15,000円

**テキスト** 8,400円

**連絡先** 日本ボイラ協会埼玉支部

☎・FAX 048-833-0011

## もよおし

### 熊谷文化創造館さくらめいと 公演情報

**公演名** 音楽と詩と愛と

…金子みすゞの世界

**出演者** 田村 亮(朗読)

長谷川陽子(チェロ)

藤井香織(フルート)

藤井裕子(ピアノ)

**内 容** “大漁”“私と小鳥と鈴と”などの作品で知られる金子みすゞ(童謡詩人)の作品の数々を、田村亮(俳優)の朗読と3人の若手アーティストが奏でる親しみやすい音楽でお楽しみください。

**日 時** 9月4日(日) 15:00開演

**場 所** 熊谷文化創造館  
さくらめいと(太陽のホール)

**主 催** (財)熊谷市文化振興財団

**入場料** 全席指定(消費税込み)

S席3,500円 A席3,000円

Sペア席6,500円

シニア(S・A共通)2,500円

※60歳以上

**チケット** さくらめいとチケットセンター、チケットぴあ他で好評発売中

☎ さくらめいとチケットセンター  
☎532-9090

10:00～17:00 火曜日休館  
※未就学児入場不可。有料託児サービスあり。

### さいたま水族館8月の行事予定

①フィッシュ・ペイント

**日時** 8月18日(木)・19日(金)  
9:30～16:00

**内容** さいたま水族館オリジナル  
[魚の石膏レプリカ]に着色し



# 沼一面に蓮の花



七月中旬頃より、塩の正木沼の水面をおおうように、蓮の花が満開に咲きました。ピンク色の大きな花が静かにたたずむ姿は、とても幻想的な光景です。



広報こうなんは、再生紙を使用しています。

## おすすめ この一品

子どものおやつ、おつまみに。

### 南瓜の包み揚げ



#### 作り方

- ①南瓜は皮をむいて2cmくらいの大きさに切って、レンジでやわらかくする。熱いうちにつぶす。
  - ②たまねぎは、みじん切りにして油小さじ1でいため、ひき肉を入れて塩、こしょう、少々で炒める。
  - ③①②を混ぜ合わせ、餃子の皮で包み、油で揚げる。
  - ④ポン酢またはしょう油で食べる。
- ※南瓜が主体なので、たまねぎ、ひき肉は少量で良い。

この料理の紹介者は、樋春北の健康教室です。

#### 材 料

南瓜、たまねぎ、ひき肉、餃子の皮、油、塩、こしょう



武田 結良ちゃん

平成16年10月5日生（御正新田）お風呂と食べることが大好き。とっても甘えん坊な男の子です。

## すこやかさん



中島 妃菜ちゃん

平成16年6月25日生（御正新田）いつもここに笑顔の妃菜。元気で心の優しい子に育ってね。

## \*ひとのうごき\*

人口と世帯数（7月1日現在）

男	6,058人 (+ 4)
女	6,144人 (-10)
計	12,202人 (- 6)
世帯数	4,049世帯 (+ 7)

( )内は前月比

## 募集しています。

「すこやかさん」のコーナーへの投稿を募集しています。お気軽に、役場総務課広報係までご連絡ください。TEL 536-1521（内線312）

